

Óvissutímar

LEIÐARI

Varla hefði nokkurn órað fyrir því í upphafi þessa árs því lík áhrif Covid-19 veirufaraldurinn ætti eftir að hafa á heimsbyggðina, þannig að bæði í mannlífi og efnahagslífi eru nú allar forsendur gjörbreyttar frá því sem þá var.

Þegar faraldurinn tók land á Íslandi fyrir um tveimur mánuðum töldu flestir að þjóðlíf kæmist að mestu í eðlilegt horf við lok annars ársfjórðungs, þótt áhrifin af hinu efnahagslega höggi myndu vara jafnvel út árið. Nú er ljóst að áhrifin af faraldrinum verða miklu dýpri og alvarlegri en áður var talið.

Athyglin fram að þessu hefur eðlilega verið fyrst og fremst á heilsufarslega hlið faraldursins, glímuna við að hefta útbreiðslu veirunnar og hlú að þeim sem hafa veikst. Jafnframt því sem ýmisleg mikilvæg starfsemi, eins og framleiðsla og dreifing matvæla, má ekki raskast. Heilbrigðiskerfið hefur reynst afskaplega vel og stjórnvöld og ekki síst teymi sérfræðinga áunnið sér traust þjóðarinnar fyrir fumlaus og haldgóð viðbrögð gegn aðsteðjandi vá.

Það er hins vegar ljóst að rétt eins og veiran getur breytt sér, þá breytist glíman við afleiðingar hennar eftir því sem fram vindur. Efnahagshöggjóð sem þjóðfélagið er að verða fyrir er sennilega það mesta í heila öld og atvinnuleysi að ná áður óþekktum hæðum hér á landi. Viðbrögð við atvinnuleysi og fallandi kaupmætti verða því höfuð viðfangsefni íslenskra stjórn mála á næstu misserum, enda ljóst að svo víðtækt atvinnuleysi eins og við blasir hefur mjög alvarlegar félagslegar afleiðingar. Allra leiða verður að leita til að nýta þau sóknarfæri sem gefast í íslensku atvinnulífi, til þess að samfélagið nái vopnum sínum á ný.

Mjólkursamsalan heldur sjó

Þetta umrót hefur að sjálfsögðu haft margvísleg áhrif á rekstur Mjólkursamsölunnar og mun hafa áfram næstu misseri.

Strax í upphafi viðbragða var farið í að laga starfshætti og innra skipulag MS að ítrustu ráðleggingum sérfræðinga. Það hefur gengið vel og keðjan frá býli til framleiðslu og út í verslanir haldið sínu striki. Einungis tveir starfsmenn MS hafa fengið sjúkdóminn til þessa og eru komnir aftur til starfa. Það olli ekki sérstakri truflun vegna þeirra ráðstafana sem búið var að gera. Er óhætt að segja að starfsfólk MS, ekki síst þeir sem eru í framlínunni í framleiðslu og gagnvart viðskiptavinum, hafi staðið sig frábærlega vel og fyrir það er þakkað.

Of snemmt er að segja til um hver endanleg áhrif alls þessa verði á rekstur MS á árinu, en ljóst að þau ber að með ýmsum hætti. Tilfæringar í vinnuskipulagi fjölga vinnustundum og auka álagsgreiðslur. Mikil gengislækkun krónunnar hefur veruleg útgjöld í för með sér í hækkuðu verði umbúða og annarra aðdrátta, að olíu undanskildri, auk þess sem umbúðanotkun eykst við tilfærslu í sölu frá fyrirtækjamarkaði til verslanamarkaðar. Þá hefur verið fallið á dufti og smjöri á erlendum markaði.

Það þarf ekki að hafa mörg orð um það að þær efnahagsþrengingar sem framundan eru munu hafa áhrif á kaupmátt, neysluhegðun og sölu. Enn sem komið er hafa sölutekjur Mjólkursamsölunnar þó haldist nærri áætlan þar sem verslanamarkaður hefur farið langt með að vinna upp fall á fyrirtækjamarkaði, sem er orðið um 40%. Það má því segja að okkar rekstur haldi nokkuð vel sjó miðað við það tekjufall og erfiðleika sem við blasa á mörgum öðrum sviðum.

Með kveðju
Ari Edwald



Elin M. Stefánsdóttir talar á deildarfundi.

Af deildarfundum og aðalfundi

Deildarfundir Auðhumlu hófust með fundi í Flóa- og Ölfusdeild 6. mars sl. Í vikunni 9.-13. mars náðist að halda sex fundi á Suðurlandi, Austurlandi og Norðurlandi. Ágæt mæting var á flesta fundina þar sem forsvarsmenn Auðhumlu og MS fóru yfir rekstur, framleiðslu og flest annað sem að starfsemi fyrirtækjanna snýr til upplýsinga fyrir félagsmenn.

Premur fundum hefur orðið að fresta í ljósi samkomubanns vegna Covid-19 veirunnar sem gerir það að verkum að aðalfundi, sem halda átti 30. apríl, var einnig frestað. Stefnt er að því að halda þá deildarfundi sem frestað var, eins fljótt og leyfilegt verður. Það verður auglýst með góðum fyrirvara, en það eru deildarfundir á Vesturlandi, Breiðafjarðardeild og í Húnaþingum. Ákvörðun um aðalfund verður tekin þegar búið er að halda þessa deildarfundi og með hliðsjón af samkomuskilyrðum stjórnvalda.

Bestu kveðjur
Garðar Eiríksson
framkvæmdastjóri

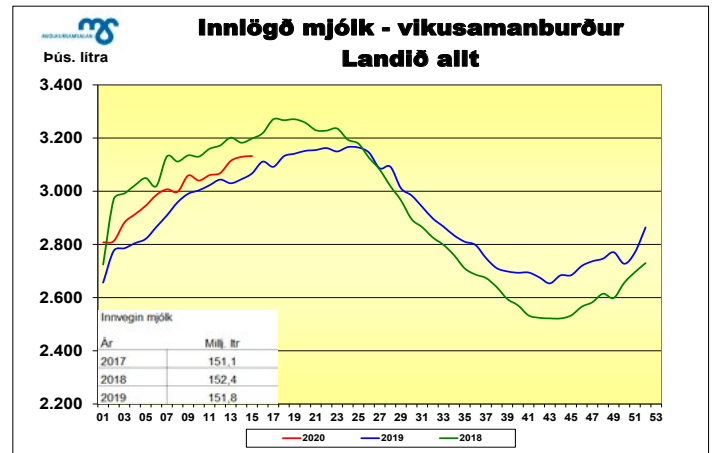
Framleiðsla mjólkur 2020

FRAMLEIÐSLUSVIÐ

Að liðnum fyrstu 15 vikum ársins 2020 hefur mjólkurframleiðslan verið mitt á milli þess sem hún var á sama tíma á árunum 2018 og 2019. Síðastliðin 3 ár, 2017 – 2019, voru metár í mjólkurframleiðslu, en aldrei hefur verið framleitt jafn mikil mjólk á ársgrunni og á þeim árum. Á síðustu 12 mánuðum, þ.e. apríl 2019 – mars 2020, var samantöð mjólkurframleiðsla 153,7 milljónir lítra. Samantöð 12 mánaða framleiðsla m.v. mars ár hvert hefur aldrei verið meiri heldur en í mars mánuði sl. Að teknu tilliti til þeirra aðstæðna sem nú ríkja í samfélaginu verður mjög brýnt að fylgjast grannt með þróun í öllum starfþáttum og þ.m.t. mjólkurframleiðslu, sölu og birgðahaldi.

Sala mjólkur og útflytningur

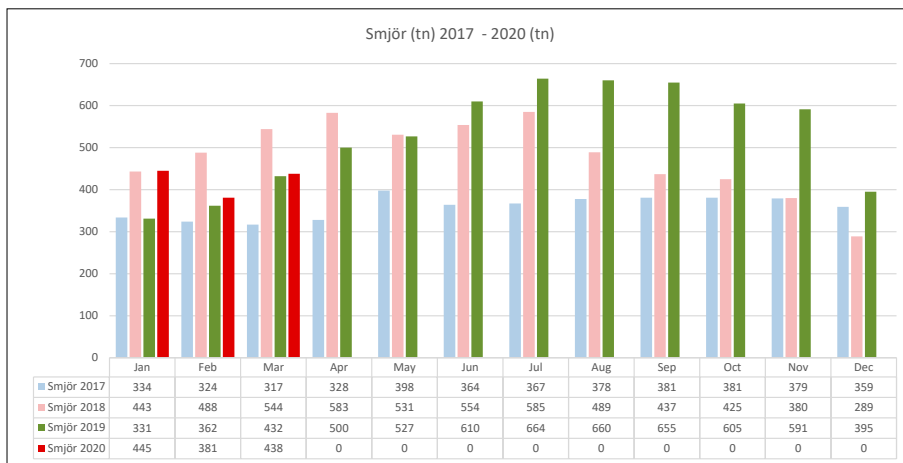
Eins og fyrr segir nam mjólkurframleiðslan um 153,7 milljónum lítra sl. 12 mánuði sem er um 2,6% meiri en á 12 mánaða tímabilinu þar á undan. Þetta kemur fram í mynd 2, en auk þess kemur fram að umreiknuð sala á innanlandsmarkaði nam 147,7 milljónum á fitugrunni og 126,3 milljónum á próteingrunni. Salan á fitugrunni hefur aukist um



Mynd 1 Vikuleg innvigtun mjólkur 2018, 2019 og 2020 (vika 15).

VÖRUFLOKKAR	Sala í ltr. og kg			Breyting frá fyrra ári, %		
	mars mánuður	Síðustu 3 mánuðir	Síðustu 12 mánuðir	Mán.	3 mán.	12 mán.
Umreiknað á PRÓTEIN:						
Birgðir í upphafi	31.388.538	29.684.595	28.527.644	11,53	5,95	-1,17
Innvegin mjólk	13.667.643	38.856.652	153.756.428	5,49	5,19	2,61
Seldar afurðir	10.758.933	30.949.837	126.272.119	1,95	0,08	-1,47
Útflytningur	2.086.167	5.154.330	22.650.382	6,65	3,01	12,62
Birgðir í lok	31.644.544	31.644.544	31.644.544	10,93	10,93	10,93
Mismunur	566.537	792.537	1.717.027	814,47	58,99	-10,22
Umreiknað á FITU:						
Birgðir í upphafi	22.932.450	23.187.874	24.668.446	-5,10	3,40	-7,12
Innvegin mjólk	13.667.643	38.856.652	153.756.428	5,49	5,19	2,61
Seldar afurðir	12.532.004	35.417.810	147.702.448	1,49	2,07	2,06
Útflytningur	42.900	2.383.682	7.118.217	41,46	1.036,75	-2,97
Birgðir í lok	23.980.542	23.980.542	23.980.542	-2,79	-2,79	-2,79
Mismunur	44.647	262.492	-376.333	-38,91	-222,69	17,20

Mynd 2 Umreiknuð ráðstöfun mjólkur á 12 mánaða tímabili m.v. mars 2020.



Mynd 3 Þróun smjörbirgða 2017 – 2020



Mynd 4 Þróun ostabirgða 2017 - 2020 (26% og 17%).

2,06% en dregist saman um 1,47% á próteingrunni á þessu tímabili.

Þar sem innvigtun mjólkur á þessu viðmiðunar-tímabili nam 153,7 milljónum lítrum er framleiðsla umfram sölu um 27,4 milljónir lítra á próteingrunni og um 6,0 milljónir lítra á fitugrunni. Útflytningur á mjólk m.v. prótein nam 22,6 milljónum lítra en á fitugrunni um 7,1 milljónum.

Birgðir mjólkurvara

Myndir 3 – 6 sýna birgðapróun helstu flokka mjólkurvara 2017 - 2020.

Í yfirlitum birgða kemur fram að smjörbirgðir eru um 438 tonn. Í febrúar mánuði voru flutt út 100 tonn af smjöri og á næstu 2 vikum munu 25 tonn flutt úr landi skv. sölusamningi. Með þeim 100 tonna útflytningu, sem hófst í lok árs 2019 og lauk í byrjun febrúar sl., kláraðist þar með útflytningsskylda ársins 2018 og einnig var með þeirri sendingu byrjað að uppfylla útflytningsskylda vegna ársins 2019. Undir þeim kringumstæðum sem nú ríkja í þeirri farsótt sem stendur yfir, er mjög örðugt að stunda útflytning á heimsmarkað. Einnig er hyggilegt fyrir alla, vegna núverandi stöðu mála í samfélaginu, að fara ekki of geyst í útflytningum á birgðavörum og fylgjast grannt með þróun í öllum starfþáttum bæði framleiðslu, afsetningu og í birgðahaldi mjólkur og mjólkurvara. Framgangi og stöðu þessara mála verða gerð frekari skil í Mjólkurpóstinum eftir því sem fram í sækir á komandi mánuðum. Varðandi smjörframleiðsluna, þá er ekki ráð nema í tíma sé tekið, þar sem nú er að hefjast undirbúningur fyrir jólasöluna með framleiðslu á 500g stykkjum sem er stærsta sölustærð smjörs á neytendamarkaði. Sú birgðauppbygging mun standa fram á mitt sumar.

Ostabirgðir eru í mjög góðu jafnvægi m.t.t. aldurs og magns í hverjum vöruflokki og er fylgst skipulega með þróun þeirra og gripid er til aðgerða þegar þurfa þykir ef eitthvað í birgðapróun þeirra stefnir af réttari leið. Birgðir af mozzarellaosti hafa verið lækkandi á undanförunum mánuðum,

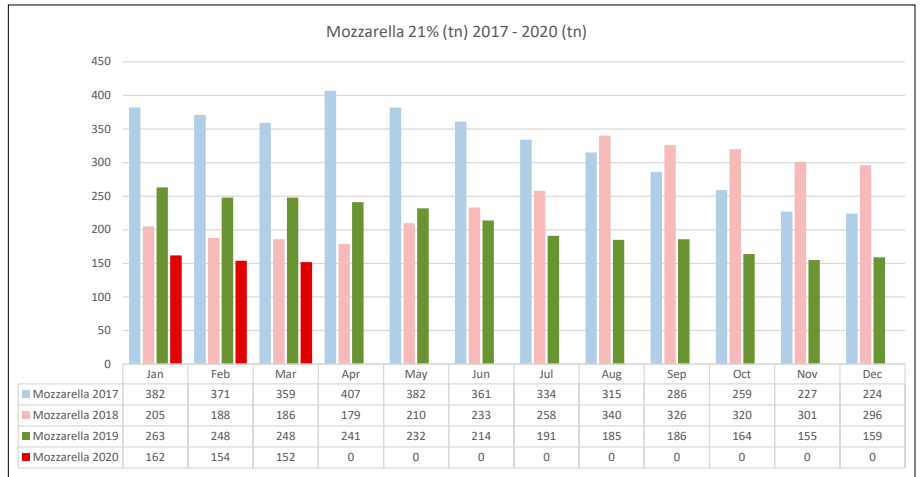
en á næstu vikum eru allar líkur á að framleiðsala verði aukin, og þar með birgðirnar á mozzarellaosti, a.m.k. fram yfir hámark mjólkurframleiðslunnar á miðju sumri.

Birgðir af undanrennufti munu að öllum líkindum fara hækkandi næstu mánuði, bæði vegna aukinnar framleiðslu mjólkur og þar með dufts, auk þess sem vænta má að útflutningur geti orðið þyngri en verið hefur og tekið enn lengri tíma en áður. Útflutningur á próteini á síðasta ári var að mestu í formi undanrennufts og undanrennu-dufts. Birgðastaða mjólkurvara er í góðu jafnvægi hvort sem litið er til birgða einstakra vörflokka eða samanlagðra birgða.

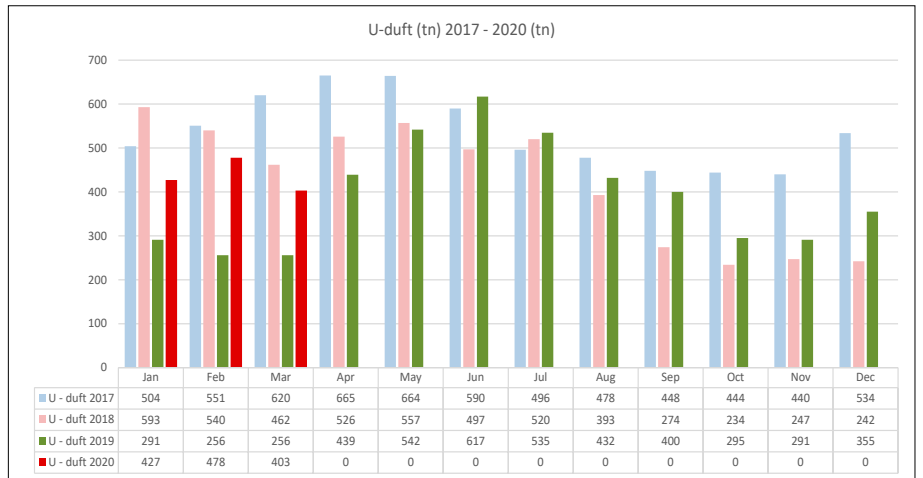
Lokaorð

Það fer sjálfsagt ekki fram hjá neinum að nú eru miklir óvissutímar. Það mun snerta alla starfsþætti Mjólkursamsölunnar og tengdra fyrirtækja. Á meðan þessir tímar ganga yfir hafa stjórnendur MS einblínt á að mæta breytilegum verkefnum á hverjum degi og unnið sleitulaust að því að láta starfseminna ganga hnökralaust eins og hægt er, allt frá mjólkursöfnun til dreifingar til neytenda og fyrirtækja. Það hefur gengið blessunarlaga vel undir þessum fordæmalausu aðstæðum. Það er von okkar að sem minnstra áhrifa gæti í heildarsölu mjólkur þó svo að ljóst sé að breyting verði í samsetningu eftirspurnar markaða. Tíminn einn mun þó leiða það í ljós og þurfum við að vera vakandi og bregðast við breyttum aðstæðum með þeim leiðum sem færar eru hverju sinni.

Pálmi Vilhjálmsson
aðstoðarforstjóri MS



Mynd 5 Þróun birgða á Mozzarella osti 2017 – 2020



Mynd 6 Þróun birgða á Undanrennufti 2017 – 2020

Ísey Skyr í Japan

Í lok mars hófst sala á Ísey Skyr í um 50.000 verslunum í Japan. Líklega er þetta ein víðtækasta dreifing sem um getur á íslenski vöru í erlendri smásölu til þessa.

Ísey Skyr er selt í öllum helstu matvöruverslunum Japans, í verslunum 7-11, Family Mart, Lawson, Aeon, Itokiyokado, Kinokuniya, Seijo-Ishi og fleirum.

Þrátt fyrir að vera ein dýrasta mjólkurvara í Japan þá hefur Ísey Skyr fengið frábæra uppstillingu eða staðsetningu í flestum þessara verslana. Ísey Skyr er stillt upp við hlið mest seldu mjólkurvara Japans sem sýnir að trú verslananna á Ísey Skyr er mikil. Viðbrögðin við vörunni hafa verið mjög góð skv. samstarfsaðilum MS í Japan.

Ísey Skyr hefur jafnframt fengið frábærar viðtökur hjá blaðamönnum og má þar nefna hálf síðu umfjöllun í stærsta viðskiptadagblaði heims, Nikkei, sem á m.a. Financial Times, og umfjöllun í Yomiuri, einu útbreiddasta dagblaði Japans.

Það er dótturfyrirtæki MS, Ísey útflutningur ehf. sem annast þetta verkefni fyrir MS og hefur gert framleiðslu- og vörumerkjasmning við japanska aðila. Japönsku samstarfsaðilarnir eru mjólkurvöruvyrirtækið Nippon Luna, sem er í eigu Nippon Ham,



Ísey skyr í japanskri verslun.



Umfjöllun um Ísey Skyr í Yomiuri dagblaðinu.

sem er eitt stærsta matvælafyrirtæki Japans og fjórði stærsti kjötframleiðandi heims, og japansk-íslenska fyrirtækið Takanawa.

Ísey Skyr er framleitt af Nippon Luna í Kyoto eftir uppskrift og framleiðsluaðferð MS. Íslenski skyr gerillinn er ennfremur lykildáttur við framleiðslu vörunnar.

Þessi árangur er mikil viðurkenning fyrir Ísey Skyr og Mjólkursamsöluna og sýnir enn og aftur mikilvægi þess að varðveita, þróa og markaðssetja þekkingu Íslendinga í landbúnaði.

Sunna Gunnars Marteinsdóttir
samskiptastjóri

Af kaupum á umframmjólk og ráðstöfun hennar

Greinargerð um kaup MS ehf. og Auðhumlu svf. á mjólk innan og utan greiðslumarks. Ákvæði laga um ráðstöfun mjólkur og framkvæmd ráðstöfunar.

Inngangur

Að gefnu tilefni, m.a. vegna umfjöllunar á samfélagsmiðlum, um kaup og ráðstöfun mjólkur er nauðsynlegt að koma á framfæri upplýsingum og staðreyndum um ráðstöfun og mjólkurgreiðslur vegna síðasta verðlagsárs 2019 og einnig fyrir undangengin ár og aðstæður hverju sinni. Umræddar staðreyndir eru m.a. fólgnar í gögnum sem staðfesta bæði tölulegar upplýsingar og lýsa auk þess samskiptum mjólkuriðnaðarinnar (SAM) við opinbera stjórnvöld um tilhögun og framkvæmd ráðstöfunar mjólkur.

Sem fyrr segir hefur verið skrifað um þessi málefni á samfélagsmiðlum, en í þeirri framsetningu eru hlutir ekki settir fram í réttu samhengi við ákvæði laga og staðreyndir um framkvæmd í ráðstöfun mjólkur nú og undangengin ár. Slík skrif, og jafnvel ásakanir, sem settar eru fram opinberlega á samfélagsmiðlum með þessum hætti, geta hvorki þjónað hagsmunum félaganna né treyst stöðu kúabænda.

Efnislegar forsendur

Umrædd gagnrýni byggir á því að MS / Auðhumla hafi ekki að fullu gert upp afurðaverð umframmjólkur þar sem sala á innanlandsmarkaði á árinu 2019 hafi verið um 1,9 milljón lítrum meiri en greiðslumark ársins. Því eigi MS / Auðhumla eftir að gera upp við bændur sem nemur því magni sem þar ber í milli, eða um 1,9 milljón lítra. Þessi túlkun er ekki rétt og skal það útskýrt nánar:

a. Forsendur umframmjólkur 2019

MS hefur í þriggja árgang frá árinu 2014 keypt umframmjólk til styrkingar landsbirgða mjólkurvara á fitugrunni (2014, 2015 og 2016). Tilgangur þess var, eðli máls samkvæmt, sá að geta gripið til ráðstöfunar þessara birgða fyrir innanlandsmarkað þegar þurfa þykir að mati fyrirtækisins. Það er að fullu heimilt enda umframmjólkinn keypt í þeim tilgangi og fyrir hana greitt í samræmi við það. Þetta var gert bæði með vitund og samþykki stjórnvalda og án athugasemda, enda í samræmi við 52. gr. búvörulaga nr. 99/1993. Í þessum tilvikum var sótt um heimild til slíkrar ráðstöfunar af hálfu SAM, að árinu 2015 undanskildu. Greiðsluskylda umframmjólkur umfram það sem erlendir markaðir skila hverju sinni, myndast ekki nema ef ákveðið er að óska eftir heimild til stjórnvalda til ráðstöfunar hennar á innanlandsmarkaði með tilheyrandi undanþágu frá útflutningsskyldu sbr. ákvæði búvörulaga.

Vegna umframmjólkur 2019, var ekki óskað eftir slíkri undanþágu þar sem sala á innanlandsmarkaði umfram greiðslumark (1,9 millj. ltr) var tekin af birgðum MS en ekki af umframmjólk.

Ákvörðun MS um að kaupa ekki umframmjólk til ráðstöfunar á innanlandsmarkaði vegna 2019, en nýta birgðir félagsins til að mæta markaðsþörf, er fyrirtækinu bæði heimil og í fullu samræmi við lög. Eftirfarandi yfirlit sýnir heildaframleiðslu, greiðslumark og umframmjólk á tímabilinu 2014 – 2016. Einnig kemur fram hvað af umframmjólkinni var keypt fullu verði og hvaða hluta var haldið eftir í birgðum. Jafnframt er fituhluti umframmjólkurkaupa settur í ígildi smjör (tn).

b. Sambærilegar aðstæður 2017 og 2019

Í þessu samhengi er rétt að vekja athygli á því að sambærilegar aðstæður voru til staðar á árinu 2017. Sala mjólkur nam 145,1 millj. ltr. á meðan greiðslumark mjólkur var 144 millj. ltr. Sala mjólkur nam því 1,1 millj. ltr. meiri en greiðslumark ársins. Framleiðsla þess árs nam 151,1 millj. ltr.

Á þessum tíma kom það aldrei til tals né álita innan stjórna félaganna að eitthvað væri óuppgert gagnvart bændum vegna þessara aðstæðna í samspili sölu og greiðslumarks

c. Tímasetningar útflutnings mjólkurvara

Það er nauðsynlegt að draga upp tímasetta mynd sem sýnir framkvæmd, réttindi og skyldur útflutnings undangenginna ára. Það skal gert hér, enda nauðsynlegt að varpa ljósi á staðreyndir sem tengjast þessum málum. Ekki síst vegna þess, að það virðist vera tilhneiging um þessar mundir til þess að setja framkvæmd og nálgun afurðastöðva í tortryggilegan búning varðandi birgðahald mjólkurvara og uppgjör þeirra á umframmjólk gagnvart bændum. Þá þarf að fara yfir þau samskipti sem SAM hefur átt við framkvæmdanefnd búvörusamninga og afgreiðslu nefndarinnar í þeim málum. Það eitt og sér varpar ljósi á það hvort fyrirtækin hafi farið fram á réttum forsendum í þessum verkefnum.

Útflutningur umframmjólkur ársins 2016

Á árinu 2016 fór fram reglubundið opinbert uppgjör mjólkur þar sem ónýttu greiðslumarki er deilt út á milli framleiðenda umframmjólkur þess árs. Þetta var skv. reglubundinn framkvæmd sem fer fram árlega að loknu verðlagsári. Sú umframmjólk sem ekki hafði verið sótt um heimild til ráðstöfunar innanlands (um 8,4 millj. ltr af 14,4 millj. ltr umframmjólk ársins) bar því útflutningsskyldu skv. lögum.

Í bréfi SAM til framkvæmdanefndar dags. 20. febrúar 2017 er óskað eftir heimild til að flytja út um 2,7 millj. ltr. umframmjólkur vegna verðlagsársins 2016 út á árinu 2017. Sú beiðni er staðfest í svári nefndarinnar 15. mars 2017.

Hér var því veitt heimild til þess að flytja út hluta umframmjólkur með útflutningsskyldu árinu eftir að hún var framleidd. Engar athugasemdir voru settar fram af hálfu ríkisins.

Útflutningur umframmjólkur ársins 2017

Skv. uppgjöri mjólkur fyrir verðlagsárið 2017 nam umframmjólk ársins um 7,2 millj. ltr. eftir útföfnun. Útflutningur umframmjólkur á því ári nam um 0,63 millj. ltr. og var því um 90% af umframmjólk ársins 2017 sem var með útflutningsskyldu því óútflytt í lok árs 2017. Í bréfi SAM til framkvæmdanefndar dags. 27. febrúar 2018 er gerð grein fyrir stöðu þessa útflutnings og jafnframt óskað eftir heimild til til að ljúka þessari útflutningsskyldu vegna 2017 á árinu 2018. Sú ráðstöfun var staðfest á fundi framkvæmdanefndar án athugasemda 23. apríl 2018.

Hér var einnig veitt heimild til þess að flytja út megin hluta umframmjólkur með útflutningsskyldu árinu eftir að hún var framleidd. Engar athugasemdir voru settar fram af hálfu ríkisins.

Framleiðsla, greiðslumark og umframmjólk 2014 - 2016 (á landsvísu)

	Framleiðsla (ltr)	Greiðslumark (ltr)	Umfram- mjólk (ltr)	Keypt umfram- mjólk (ltr)	Umreiknað í smjör (tn)
2.014	133.513.735	125.000.000	8.573.812	8.573.812	397
2015 (*)	146.034.433	140.000.000	6.053.594	6.053.594	281
2.016	150.322.481	136.000.000	14.399.222	6.000.000	278
Samtals	429.870.649	401.000.000	29.026.628	20.627.406	956

	Framleiðsla (ltr)	Greiðslumark (ltr)	mjólk (ltr)	Mjólk (ltr)	smjör (tn)
2.014	133.513.735	125.000.000	8.573.812	8.573.812	397
2015 (*)	146.034.433	140.000.000	6.053.594	0	0
2.016	150.322.481	136.000.000	14.399.222	6.000.000	278
Samtals	429.870.649	401.000.000	29.026.628	14.573.812	675

Míamunur

-6.053.594 -281

(*) Ekki var sótt um heimild til ráðuneytis sbr. 52. gr laga 99/1993

til nýtingar á umframmjólk 2015 fyrir innanlandsmarkað eins og til stöð.

Útflutningur umframmjólkur ársins 2018

Skv. uppgjöri mjólkur fyrir verðlagsárið 2018 nam umframmjólk þess árs um 7,48 millj. ltr. Útflutningur umframmjólkur á því ári nam 0,78 millj. ltr. og var því um 89% af umframmjólk ársins 2018 með útflutningsskyldu óútflytt í lok árs 2018. Í bréfi SAM til framkvæmdanefndar dags. 11. október 2019 er gerð grein fyrir stöðu þessa útflutnings og jafnframt óskað eftir heimild til til að ljúka þessari útflutningsskyldu vegna 2018 á árinu 2019. Sú ráðstöfun var tekin fyrir á fundi framkvæmdanefndar 13. nóvember 2019.

Hér var því einnig veitt heimild til þess að flytja út megin hluta umframmjólkur með útflutningsskyldu árinu eftir að hún var framleidd. Engar athugasemdir voru settar fram af hálfu ríkisins.

P. 10. október 2019. hófst söluferli á 100 tonnum af smjöri sem jafnframt var lokaútflutningur vegna 2018. Sendingin fór úr landi 5. febrúar sl. Ástæða svo langs ferils í aðdraganda útflutnings var fólgin í bæði þungum markaðsaðstæðum og einnig þeirri reglu MS, sem unnið er eftir í samráði við umboðssöluaðila okkar erlendis, að varan fer ekki úr landi og þar með úr birgðum MS, fyrr en trygging hefur borist fyrir greiðslum fyrir vöruna. Svo var í þessu tilviki.

Útflutningur umframmjólkur ársins 2019

Útflutningur á umframmjólk vegna 2019 er hafinn og fór fyrsti hluti úr landi sem hluti af fyrrnefndri smjörsendingu þ. 5. febrúar sl. – samtímis sem lokaútflutningur vegna 2018 átti sér stað. Nú bíður útflutningur á 25 tonnum af smjöri sem seld voru í janúar, en trygging fyrir greiðslu hefur ekki borist enn. Frekari útflutningur er kominn í ferli.

Af öllu þessu ferli 2016 – 2019, sem staðfestist í samskiptum félaganna við stjórnvöld vegna ráðstöfunar mjólkur utan sem innan greiðslumarks, er ljóst að Auðhumla og Mjólkursamsalan hafa farið að lögum, reglum og öllum opinberum viðmiðunum. Þess hefur verið gætt í framkvæmd við móttöku og ráðstöfun mjólkur innan sem utan greiðslumarks öll undangengin ár sem fjallað hefur verið um. Auk þess má sjá, að í gegnum þetta tímabil sem hér hefur verið farið yfir, að fyrirtækin hafa mikið svigrúm, í samráði við stjórnvöld, til að aðlaga sig að aðstæðum sem tryggja vöruframboð til neytenda innanlands enda er það meginhlutverk þeirra á sama tíma og þau standa við ábyrgð sína varðandi útflutningsskyldu umframmjólkur. Af þessum samskiptum við framkvæmdanefnd búvörusamninga má einnig sjá að stjórnvöld treysta afurðastöðvum fyrir þessari ábyrgð og hafa veitt fyrirtækjunum það svigrúm sem þau telja sig þurfa til að sinna sínum skyldum. Með því gæta þau jafnframt að hagsmunum allra, neytenda, bænda og stjórnvalda. Það hefur ekki undir neinum kringumstæðum verið fundið að því að útflutningur umframmjólkur fari fram árið eftir að hún er framleidd. Enda myndast útflutningsskyldan ekki formlega fyrr en í febrúarmánuði næsta árs á eftir framleiðsluári, þegar endanlegt umfang framleiðslu og útflytnunar liggur fyrir. Öll réttindi félagsmanna eru jafnframt virt að fullu.

Nú að nýloknu mjólkuruppgjöri fyrir verðlagsárið 2019, sem lá fyrir í byrjun febrúar sl., munu Samtök afurðastöðva í mjólkuriðnaði senda erindi til framkvæmdanefndar búvörsamninga þar sem grein verður gerð fyrir stöðu framleiðslu, birgðahalds og útflutningsskyldu mjólkur.

Um „réttá“ tímasetningu til útflutnings mjólkurvara

Í umræðunni á samfélagsmiðlum hefur það verið borið á stjórnendur fyrirtækjanna að þeir hafi ekki sinnt því að selja vörur til útflutnings á réttum tíma og þ.a.l. ekki náð hæstu mögulegu verðum.

Þessar ásakanir eru rangar og mjög ósanngjarnar gagnvart starfsfólki félaganna. Ísland og íslenskar afurðastöðvar eru ekki og verða ekki neinn áhrifavaldur á heimsmarkaði fyrir birgðavörur eins og smjör og undanrennuduft. Staðreyndin hefur verið sú að íslenskar birgðavörur hafa náð að jafnaði milli 60% – 80% af skráðu heimsmarkaðsverði hverju sinni sem myndast og stjórnast af reglubundnum viðskiptum sem byggja á samningum stórfyrirtækja en ekki af stopulum viðskiptum smáfyrirtækja. Þannig hefur þetta verið til langs tíma og

engar forsendur til að fullyrða um aðrar aðstæður. Auk þessa er líka óframkvæmanlegt að „hitta“ alltaf á hæsta verð á heimsmarkaði þar sem niðurstaða viðskiptasamninga geta dregist um 3 – 5 mánuði frá því að ákvörðun um útflutning er tekin.

Tímasetning á útflutningi innan árs þarf einnig að miðast við marga hagsmunapætti tengda rekstraöryggi fyrirtækjanna og gæta þar með m.a. að hagsmunum kúabænda.

Til marks um það að meðalvegurinn getur oft verið vandrataður, þá má geta þess að á undanförunum árum hefur ítrekað verið varað við væntanlegum mjólkurskortum. Undir slíkum kringumstæðum þá verður það að teljast rétt viðbrögð ef það hefur leitt til þess að fyrirtækin hafa flýtt sér hægt við að selja vörur úr landi og fylgst með stöðu mála. Á sama tíma og slík varnaðarorð hafa ítrekað verið sett fram, hefur verið deilt á starfmenn fyrirtækjanna fyrir að flytja ekki út mjólkurvörur örar en gert var. Þess má þó geta að á þessu tímabili (2017 – 2019) hefur mjólkurframleiðsla verið meiri hér á landi en nokkur dæmi eru um áður.

Uppgjör mjólkurframleiðslu og birgða

Nokkuð hefur verið rætt um uppgjörstímabil umframmjólkur og birgðahalds og jafnvel rætt um mánaðarlegt uppgjör. Allt magn- og fjárhagsuppgjör – hvort sem það fjallar um mjólk eða annað þar sem réttindi og skyldur afmarkast af réttindatímabili eins og t.d. verðlagsári í mjólkurframleiðslu – eru nánast óframkvæmanleg fyrr en að liðnu réttindatímabili. Þetta má einnig sjá í 29. gr. Búvörlaga en þar er í VI. kafla fjallað – *Um greiðslu afurðaverðs* – og segir þar:

29. gr. [Nú er ákveðið það magn mjólkur sem framleiðendum eru tryggðar beingreiðslur fyrir samkvæmt heimild í 30. gr. og verð hennar til framleiðanda er ákveðið skv. 8. gr. og er þá afurðastöð skylt að greiða framleiðanda fullt verð innan greiðslumarks samkvæmt gildandi verðlagsgrundvelli á innleggsdegi ... 1). Ber að inna greiðslu af hendi eigi síðar en 10. dag næsta mánaðar eftir innleggsmánuð. Heimilt er að semja um annan hátt á greiðslum en að framan greinir.

Taki [afurðastöð] 2) við mjólk umfram greiðslumark framleiðanda sem verður utan heildargreiðslumarks **við lokauppgjör** skal samsvarandi magn mjólkurafurða markaðsfært erlendis á ábyrgð [afurðastöðvar] 2) og framleiðanda. [Framkvæmdanefnd búvörsamninga] 3) getur þó heimilað sölu þeirra innan lands ef gengið hefur á birgðir og skortur á mjólkurvörum er því fyrrisjáanlegur. Um greiðsluskyldu afurðastöðva fyrir innlegg umfram greiðslumark mjólkur, en innan efri marka þess, fer eftir gildandi samningum [ráðherra] 4) og Bændasamtaka Íslands skv. a-lið 1. mgr. 30. gr. laganna.

Hér má sjá, í lögnum, að miðað er við skyldur (útflutningsskylda) og réttindi (m.a. til nýtingar ónotaðs greiðslumarks) **við lokauppgjör**. Erfitt er að sjá hvernig réttindi og skyldur geta verið endanlega gerðar upp fyrr en að loknu tímabili.

Hvað er mikið eftir af umframmjólkinni sem keypt var 2014–2016?

Sú spurning hefur komið fram hvað mikið sé eftir umframmjólkinni sem keypt var 2014 – 2016. Svar við þeirri spurningu er það að öll fór mjólkinn (fituhlutinn) í birgðahækkun, en 2017 – 2019 voru um 3,5 millj. lítrum ráðstafað í gegnum sölu út á markað. Greiðslumarksbirgðir um síðustu áramót voru um 14,6 millj. ltr, en áramót eru að venju sá tími sem mjólkurfitubirgðir eru hvað lægst eftir lok jóla- og áramótasölu. Greiðslumarksbirgðir mega ekki verða lægri um næstu áramót 20/21, en um síðustu áramót en þá voru þær um um 14,5 millj. lítra. Á sumarmánuðum vaxa birgðir og eru oft upp í 23 – 25 millj. ltr. Ekki er því hægt að ráðstafa meira af þessu viðmiðunarmagni umframmjólkur út á markað með birgðalækkun. Því má segja að henni sé fullráðstafað annars vegar í birgðahækkun og hins vegar í sölu á innanlandsmarkaði.

Lokaorð

Um þessar mundir erum við að upplifa atburði og aðstæður sem við höfum sem betur fer ekki þurft að upplifa áður. Þetta eru óvissutímar

og við vitum ekki hvað morgundagurinn ber í skauti sér eða hvernig þessar aðstæður leika okkur á komandi mánuðum. Við vonum að vel fari. Við þurfum á öllum okkar kröftum og samstöðu að halda til að skipuleggja starfsemina og komast í gegnum þessar atburði með okkar framleiðslu og rekstur fyrirtækja okkar. Við þurfum að styðja við starfsfólk okkar sem sinnir sínum störfum í áður algerlega óþekktum aðstæðum. Allir þættir tengdir framleiðslu, rekstri, birgðahaldi og ráð-

stöfun mjólkur þurfa að vera í forgangi til að tryggja matvælaframleiðslu og þarfir neytenda. Að því munum við vinna eftir lögum og í fullu samráði við stjórnvöld.

Ágúst Guðjónsson
stjórnarformaður Auðhumlu svf.

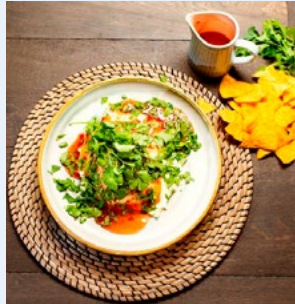
Elin M. Stefánsdóttir
stjórnarformaður Mjólkursamsólnunnar ehf.

Ný og endurbætt uppskriftasíða Gott í matinn

Að undanfögnu hefur Gott í matinn uppskriftasíðan farið í gegnum miklar breytingar og er nú mun notendavænni en áður. Á síðunni eru 1200 uppskriftir af mismunandi tagi sem henta fyrir alls kyns til efni. Á uppskriftasíðunni er hægt að skrá sig í netklúbb og fá sendar skemmtilegar uppskriftir á tveggja vikna fresti. Einnig er þar að finna fjölmörg uppskriftamyndbönd, góð ráð í eldhúsinu og vikumatseðil.

Guðný Steinsdóttir
markaðsstjóri

Dæmi um uppskriftir á gottimatinn.is:



Eyjafjallajökull með rjómaosti.



Pönnukökuhnallþóra með rjóma.



Mexíkósúpa með rífnum osti og sírdum rjóma.

Fjársjóður landsins

Eins og fram hefur komið hlaut Kokkalandslíð Íslands gullverðlaun í þeim tveimur keppnisflokkum sem það tók þátt í á Ólympíuleikum landsliða í matreiðslu núna í febrúar sl. og þar með þriðja sætið í keppninni í heild. Sannarlega glæsilegur árangur og sá besti sem liðið hefur náð til þessa. Að baki liggja þrotlausar æfingar þessa unga og glæsilega hóps sem ber hróður íslenskrar matargerðar og hráefnis um allan heim. Um leið er íslenska hráefnið stór hluti af því erindi sem liðið á fram á hið stóra svið. Þetta leiðir hugann að því að matarmenning gegnir sífellt stærra hlutverki í mynd landsins. Skyrið er til dæmis orðið þáttur í þeirri mynd líkt og ostur er fyrir Sviss og hluti af því sem gerir Ísland áhugavert.

Neysla á innlendra matvöru, kjöti, fiski og grænmeti er órjúfanlegur hluti af upplifun ferðamanna og þeim gæðum sem Ísland hefur fram að færa. Talið er að neysla ferðamanna á innlendra matvöru sé um 22 tonn á dag. Landbúnaður er því hluti af þeim innviðum sem ferðabjónustan byggir á og skapar um 1,5 milljarð á dag í gjaldeyristekjur undir venjulegum kringumstæðum.

Par eiga hlut að máli ákvarðanir sem teknar voru á síðustu öld og hafa skapað Íslandi sérstöðu. Lítil sem engin notkun sýklalyfja eða eiturfena, engin vaxtarhormón og fáir búfjársjúkdómar.

Um tíma heyrðust efasemdaraddir í þjóðlífinu um gildi íslenskrar matvælaframleiðslu. Best væri að hætta þessu stússi og flytja inn matvælin, nema fiskinn, og finna þeim þúsundum sem starfa t.d. við framleiðslu og úrvinnslu landbúnaðarafurða, „þjóðhagslega arðbær störf.“

En margt hefur breyst. Það hefur orðið mikil framleiðniaukning í landbúnaði og auðveldlega sést að hann á mikinn þátt í tekjuöflun sem bókast annars staðar. Þar við bætast t.d. sjónarmið um hollustu og öryggi matvæla og um umhverfismál.

Nýsköpun og græna hagkerfið

Tækifæri okkar í dag og framundan eru í því sem má kalla græna hagkerfið, samanber bláa hagkerfið í sjávarútveginum, sem hefur tækifæri til að stækka verulega í umfangi með tæknibyltingu framtíðarinnar og

áherslu á nýsköpun og umhverfismál. Gott dæmi um þetta er nýting í mjólkuriðnaði á hráefni sem áður fór til spillis. Ostamysa fór áður í niðurfallið og til sjávar en er í dag notuð til þess að framleiða hágæða próteinduft og á næstu mánuðum bætist við etanol framleiðsla úr mjólkursykrinum og dýrafóður úr hrati. Ef tækist að framleiða dýrar neytendavörur úr öllu þessu hráefni sem áður nýttist ekki, má reikna sig upp í að það gæti mögulega fært iðnaðinum meiri tekjur en salan af mjólkurvörum í dag.

Tækifærin eru óþrjótandi í landbúnaði að fylgja fordæmi sjávarútvegsins varðandi hagnýtingu vísinda til að skapa áður óþekkt verðmæti úr þeim lífmassa sem er til staðar, sbr. lyfjaframleiðslu úr þorskúrgangi. Þar er vaxtasproti framtíðarinnar eins og mysan gefur vísbendingar um.

Verðmæti morgundagsins

Mjólkursamsalan hefur markað sér þá stefnu að hlúa að þessari þróun eins og hægt er. Til dæmis með þátttöku í Landbúnaðarklasanum ásamt 40 öðrum fyrirtækjum í landbúnaði og aðkomu að verkefninu „Til Sjávar og Sveita“ þar sem tugi frumkvöðlafyrirtækja var veitt brautargengi með aðstoð sérfræðinga á síðasta ári. Horft er sérstaklega til sjálfbærni í mati á verkefnum og hringrásarhagkerfið. Þar er hægt að nefna dæmi fyrirtæki sem vinnur að auknu virði æðardúns á Íslandi en 70-80% framleiðslu Íslands hefur hingað til farið erlendis til áframvinnslu og einnig annan sprota sem nýtir kartöfluhráefni til bjórframleiðslu.

Opnað hefur verið fyrir umsóknir fyrir næsta hraðal „Til Sjávar og Sveita“ sem rekinn er af Icelandic Startup. Þar munum við fá upp á yfirborðið enn frekari dæmi um þá gerjun og spennandi verkefni sem unnið er að í verðmætasköpun á Íslandi. Nóg er að gerast og mikill kraftur í næstu kynslóð ungra Íslendinga sem sjá sannarlega tækifæri í íslenskum landbúnaði og þeim hráefnum sem þar má skapa úr mikil verðmæti.

Ari Edwald

Verðlaun fyrir úrvalsmjólk

Á síðasta ári fengu 69 framleiðendur viðurkenningu fyrir úrvalsmjólk og ánægjulegt að þeim hefur fjölgað um 20 á milli ára. Við óskum þeim innilega til hamingju með góðan árangur. Viðurkenningar eru veittar á deildarfundum Auðhumlu en einhverju síðar hjá KS.

Austurlandsdeild

Félagsbúið Skorrastað

Steinþór Björnsson og Auðbjörg E Stefánsdóttir, Hvannabrekku

Flóa- og Ölfusdeild

Kolsholt ehf, Kolsholti

Hurðarbaksbúið ehf, Hurðarbaki

Gísli Hauksson og Jónína Einarsdóttir, Stóru-Reykjum

Túní Flóa ehf., Túní

Uppsveitadeild

Sæludalur ehf, Skipholti 3

Samúel U. Eyjólfsson og Þórunn Andrésdóttir, Bryðjuholti,

Þór Bjarnar Guðnason og Marta E Hjaltadóttir, Kópavatni

Gunnar K. Eiríksson og Magga S Brynjólfssdóttir, Túnsbergi I

Bragi Viðar Gunnarsson, Túnsbergi I

Grænagerði ehf, Miðfelli 1

Bolette Höeg Koch, Hæli 1

Holta-, Landmanna-, Ása- og Djúpardeild

Félagsbúið, Saurbæ

Félagsbúið Guttormshaga, Guttormshaga

Gunnar Guttormsson, Marteinstungu

Kristinn Guðnason og Elín Guðjónsdóttir, Pverlæk

Fjótshlíðar-, Hvals- og Rangárvalladeild

Bjarni Jónsson og Kristín Bragadóttir, Selalæk

Eyjafjalladeild

Sigríður Björk Ólafsdóttir og Jóhann Jensson, Fit

Landeyjadeild

Hildisey ehf, Stóru-Hildisey 1

Jóhann Nikulásson, Stóru-Hildisey 2

Sigríður Valdimarsdóttir, Álfhólum

V-Skaftafellsdeild

Péturseyjarbúið ehf., Pétursey,

Eystra-Hraun ehf, Eystra- Hrauni

Borgarfjarðardeild

Sigvaldi Jónsson og Björg María Þórsdóttir, Hægindi

HL ehf, Brekkukoti

Jón Einarsson, Mófellsstaðakoti

Snæfellsnes- og Mýrasýsludeild

Mjólk og menn ehf, Gunnlaugsstöðum

Guðjón Jóhannesson og Guðný H Jakobsdóttir, Syðri-Knarrartungu

Hvalfjarðardeild

Ólafur Sigurgeirsson og Hrönn Friðriksdóttir, Paravöllum

Ásthildur Skjaldardóttir og Birgir Aðalsteinsson, Bakka

Breiðafjarðardeild

Jóel Bæring Jónsson, Saurstöðum

Vestur-Húnaþingsdeild

Halldór Pálsson, Súluvöllum ytri

Ósbúið ehf, Syðsta-Ósi

Pétur Sigvaldason, Neðri-Torfustöðum

Norðausturdeild

Heimavöllur ehf, Hvammi

Helga B Haraldsdóttir og Hjörtur Haraldsson, Víðigerði

Hrísvellir ehf, Möðruvöllum

Árni Sigurlaugsson og Guðrún Jónsdóttir, Villingadal

Rífkelsstaðir 2 ehf, Rífkelsstöðum 2

Sigurgeir Pálsson og Jórunn Agnarsdóttir, Sigtúnum

Ytri-Tjarnir ehf, Ytri-Tjörnum

Pröstur Þorsteinsson, Moldhaugum

Haraldur og Vaka, Dagverðareyri

Aðalsteinn H Hreinsson, Auðnum 1

Gunnsteinn Þorgilsson og Dagbjört Jónsdóttir, Sökku

Trausti Þórisson og Ásdís Gísladóttir, Hofsa

Sveinn Kjartan Sveinsson og Steinunn Úlfarsdóttir, Melum

Guðrún Marinósdóttir og Gunnar Þór Þórsson, Búrfelli

Karl Ingi Atlason og Erla Hrönn Sigurðardóttir, Hóli

Hjálmar Herbertsson og Gunnhildur Gylfadóttir, Steindyrum

Friðrik Þórarinnsson og Sigurbjörg Karlsdóttir, Grund

Þorleifur K Karlsson og Sigurbjörg Einarsdóttir, Hóli

Karl Björnsson, Veisu

Vogabú ehf, Vogum

Sveinbjörn Þór Sigurðsson og Hulda Kristjánsdóttir, Búvöllum

Arndísarstaðir ehf, Arndísarstöðum

Öxará rekstrarfélag ehf, Öxará

Sigurður Birgisson, Krossi

Flosi Gunnarsson og Unnur Pétursdóttir, Hrafnstöðum

Félagsbúið Hraunkoti, Hraunkoti

Skagafjörður

RBR ehf, Álfgveirsvöllum

Rögnvaldur Ólafsson og Sigrún, Flugumýrarhvammi

Réttarholtsbúið ehf., Réttarholti

Þorleifur Hólmsteinsson, Þorleifsstöðum

Keldudalur ehf., Keldudal

Hofdalabúið ehf., Syðri Hofdölum

Þorvaldur Ingi Guðjónsson, Krossi

Hofdalabúið ehf., Mýrakoti

Garðar Eiríksson
framkvæmdastjóri Auðhumlu



Viðurkenningar veittar í norðausturdeild.

Til athugunar að gefnu tilefni

Við innkaup á hreinsiefnum fyrir mjaltabúnað og mjólkurtanka er áriðandi að fá upplýsingar hjá söluaðila hvert blöndunarhlutfall efnanna þarf að vera.

Þetta er mikilvægt í ljósi þess að allur þvottabúnaður er forstilltur á ákveðið vatnsmagn og hreinsiefnadælar eru einnig forstilltar miðað við blöndunarhlutfall.

Til útskýringa þá tókum við sem dæmi þvottakerfi sem notar 50 lítra í hringrásarþvott. Ef hreinsiefnið er gefið upp með 0.5% blöndunarhlutfall þá þarf 0.25 lítra af hreinsiefni í þvottavatnið.

Það er eitthvað um það að verið sé að bjóða hreinsiefni með blöndunarhlutfall allt upp í 1.5% en það segir okkur að í 50 lítra þvott þarf 0.75 lítra af hreinsiefni til að ná sama þvottastyrkleika og í fyrra dæmi.

Áður en ákveðið er að skipta yfir í aðra gerð af hreinsiefni þá er ráðlegt að hafa samband við þjónustuaðila varðandi stillingar á þvottabúnaði.

Sigurður Grétarsson
gæðaráðgjafi hjá Auðhumlu

Stuðningur við heilbrigðiskerfið

Eins og sagt hefur verið frá fjármöggnuðu fjórtán fyrirtæki í íslensku atvinnulífi kaup á 17 nýjum öndunarvélum og öðrum búnaði sem vantaði á Landspítalann til að bregðast við þeim vanda sem gæti skapast vegna útbreiðslu Covid-19 hér á landi. Með þessu vildu fyrirtækin leggja sitt af mörkum til að styðja við íslenskt heilbrigðiskerfi á erfiðum tímum. Mjólkursamsalan var aðili að þessum hópi.

Nýttist öllu landinu

Til viðbótar við öndunarvélarnar gáfu fyrirtækin Landspítalanum hlífðarfatnað og ýmsar lækningavörur. Þar má nefna 6.500 N95 sóttvarnargrímur, varnargalla, 2.500 varnargleraugu og 140.000 veirupinna af ýmsum gerðum til sýnatöku auk annarra lækningavara.

Spítalinn er birgir fyrir sjúkrahúsin á landsbyggðinni og því nýttist gjöfin öllu landinu.

Nýr rjómaostur kominn í verslanir!

Búið er að gera margháttaðar breytingar á rjómaostsframleiðslunni á Akureyri og er þessa dagana verið að kynna nýjan og endurbættan rjómaost til leiks í verslunum.

Umtalsverðar breytingar eru á framleiðslunni sjálfri þar sem osturinn er nú gerður beint með síutækni úr undanrennu, áfum og rjóma, í stað kvargs og smjörs. Niðurstaðan er hagkvæmari framleiðsla bæði hvað varðar hráefnisnotkun og vinnuafli og ekki síður bragðbetri og mýkri ostur.

Við þetta tækifæri hafa verið teknar í notkun nýjar sporöskjulaga umbúðir utan um ostinn. Hann fæst áfram í 400 g einingum en osturinn sem var í 125 g öskjum fer í 200 g öskjur. Nokkrar breytingar eru á bragðtegundum, svartur pipar verður áfram en nýjar bragðtegundir einnig kynntar til sögunnar, graslaukur og laukur, grilluð paprika og chili, og karamelliseraður laukur.

Einhverjir neytendur sakna þó gamla rjómaostsins og hefur verið ákveðið að endurvekja hann í nýjum 250 g umbúðum undir heitinu Gamli rjómaosturinn. Stefnt er að því að hann verði kominn á markað í lok maí.

Björn Gunnarsson
þróunarstjóri

Ný Ísey skyr auglýsing

Í lok janúar fóru fram tölur á nýrri auglýsingu fyrir Ísey skyr. Markmiðið með auglýsingu er að byggja enn frekar upp jákvæða ímynd Ísey skyr og að tengja vörumerkið við hreyfingu, íslenska náttúru og íslenskan uppruna. Auglýsingin var tekin á Bretavatni í Borgarfirði og er skautakonan Púriður Björg Björgvinsdóttir í aðalhlutverki. Auglýsingin hefur fengið mjög góðar viðtökur meðal neytenda og vakið mikla athygli. Einnig hefur hún verið eftirsótt til dreifingar hjá erlendum samstarfsaðilum.

Guðný Steinsdóttir
markaðsstjóri



Púriður Björg Björgvinsdóttir á Bretavatni.

Opið fyrir umsóknir í viðskiptahraðalinn Til sjávar og sveita 2020

Opnað hefur verið fyrir umsóknir í Til Sjávar & Sveita - Viðskiptahraðall fyrir nýjar lausnir í landbúnaði, haftengdum iðnaði og smásölu.

Fyrsti hraðallinn var haldin á síðasta ári þegar bárust rúmlega 70 umsóknir. Tíu teymi voru tekin í hraðalinn og voru allar með sjálfbærni að leiðarljósi. Teymin unnu með viðskiptahugmyndir sínar um m.a. nýja eða betri nýtingu á íslenskum afurðum eins og nauta- og lambakjöt, grænmeti og dún. Fimm voru á hugmyndastigi þegar hraðallinn hófst og fimm voru fyrirtæki í rekstri. Sex voru af höfuðborgarsvæðinu og fjögur af landsbyggðinni. 45 framúrskarandi mentorar úr atvinnulífinu veittu góða ráðgjöf auk þess sem teymin fengu fyrirlestra og aðra aðstoð við að koma vörum á markað eða ná betri árangri.

Umsóknarfrestur er til 15. júní og hægt að sækja um á www.til-sjavarogsveita.is - Hvetjum alla til þess að sækja um!

Til sjávar og sveita er styrkt af Landbúnaðarklasanum en meðlimir í klasanum eru meðal annars Mjólkursamsalan, Kaupfélag Skagfirðinga, Auðhumla og Landssamband Kúabænda.



Sunna Gunnars Marteinsdóttir
samskiptastjóri