

Ágætu lesendur

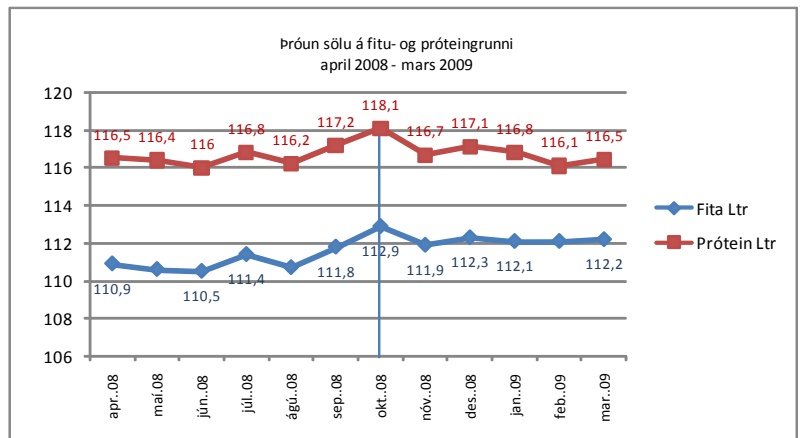
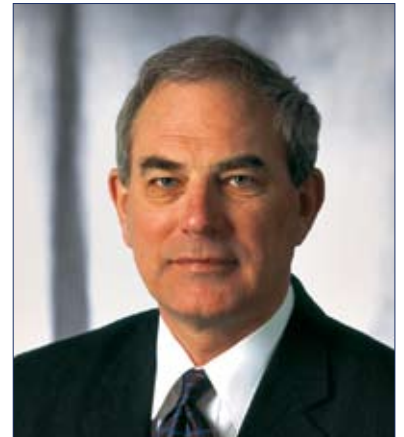
Greiðslumarksákvörðun næsta verðlagsárs

Senn líður að því að tekin verði ákvörðun um greiðslumark fyrir næsta verðlagsár. Í nýgerðu samkomulagi milli Bændasamtaka Íslands og stjórnvalda, er gert ráð fyrir því að verðlagsársviðmiðun verði færð að almanaksári í stað þess sem verið hefur, þ.e. september ár hvert til ágúst næsta árs. Í aðlögun að þessari breytingu má gera ráð fyrir að næsta verðlagsár verði 4 mánuðir á árinu 2009 (september – desember) að viðbættu öllu árinu 2010, eða samtals 16 mánuðir. Við þessa aðlögun að nýrri verðlagsársviðmiðun, þarf að vanda vel hvernig staðið verður að ákvörðun um greiðslumark næsta tíma-bils.

Próun í sölumálum mjólkurvara – forsendur greiðslumarks

Greiðslumark mjólkur hefur verið gefið út með reglugerð í maí ár hvert. Við þá ákvörðun stjórnvalda hefur verið byggð á tillögum Samtaka afurðastöðva í mjólkuriðnaði (SAM), en tillögur SAM byggja á áætlaðri sölu viðkomandi verðlagsárs að teknu tillit til birgðahalda mjólkurvara. Í maí 2007 var greiðslumark mjólkur ákveðið 117 millj. fyrir verðlagsárið 2007/2008 (sept 07 – ágú 08) og byggði á söluáætlun fyrir það verðlagsár. Þær áætlanir gengu vel eftir og nam 12 mánaða sala í ágúst 2008, 116,2 millj. ltr. Strax mánuði seinna, eða í september 2008, var 12 mánaða sala komin í 117,2 millj. lítra og 118,1 millj. lítra í október. Í maí 2008 gerði, söluáætlun fyrir yfirstandandi verðlagsár 2008/2009, ráð

fyrir um 119 millj. lítra sölu sem var í fullu samræmi við horfur á þeim tíma. Frá þeim tíma sem síðasta ákvörðun var tekin um greiðslumark mjólkur, þ.e. í maí 2008, hefur mikið breyst í efnahagslífi þjóðarinnar. Ekki þarf að fínda þær aðstæður hér, en óhjákvæmilega snerta þær starfsskilyrði framleiðenda og einnig mjólkuriðnaðarins. Í rekstri og starfsemi mjólkuriðnaðarins hafa áhrifin m.a. komið fram í minni sölu en áætlað var við ákvörðun greiðslumarks, á vor-mánuðum 2008.



Umreiknuð árssala sl. 12 mánuði (apríl 08 – mars 09) nam 116,5 millj. lítrum á próteingrunni og 112,2 millj. lítrum á fitugrunni. Eins og fram kemur í myndinni dró skyndilega úr þeim vexti, í sölu mjólkur, sem verið hafði og áætlaður var. Í október 2008, við hrun bankana og með þeim afleiðingum sem það hafði í för með sér á fjárhag almennings og fyrirtækja, sést að skyndilegur samdráttur í sölu mjólkur, á landsvísu, átti sér stað. Við slíkar aðstæður, þar sem forsendur hafa breyst til muna,

er óhjákvæmilegt að það hafi áhrif við ákvörðun heildargreiðslumarks mjólkur fyrir næsta verðlagsár.

Próun verðs á erlendum mörkuðum – Kaup á umframmjólk

Við upphaf nýs verðlagsárs þarf ennfremur að meta og taka ákvörðun um væntanleg kaup á umframmjólk, og jafnframt um það hvað hægt verður að greiða fyrir hana.

Í öllu því umróti efnahagsmála sem

gengið hefur yfir veröldina, hafa verið og viðskipti með mjólkurvörur breyst talsvert. Sveiflur hafa reyndar oft verið miklar á þessum mörkuðum, bæði hvað varðar verð og magn.

Frá þeim tíma sem síðasta ákvörðun var tekin, um greiðslu fyrir umframmjólk, hafa aðstæður breyst umtalsvert. Vegið saman, m.t.t. skilaverðs á erlendum mörkuðum og gengisskráningu á íslensku krónunni, gaf útflutningur á smjöri og undanrennuduft um 39 – 40 kr. pr. lítra umframmjólk í ágúst 2008. Með skilaverði er átt við það sem erlendir markaðir skila eftir að búið er að draga frá beinan útlagðan kostnað við vinnsluna eins og umbúðir, orku og laun, og einnig útflutningskostnað við að koma vörinni á markað. Heimsmarkaðsverð í apríl 2009, í erlendri mynt, er einungis um 50 – 60% af því sem það var í ágúst 2008.

		Undanrennuduft - US\$/Tonn						
		1.700	1.750	1.800	1.850	1.900	1.950	2.000
Smjör US\$/Tonn	1.700	18,9	19,4	19,9	20,3	20,8	21,3	21,7
	1.750	19,2	19,7	20,1	20,6	21,1	21,5	22,0
	1.800	19,5	19,9	20,4	20,9	21,3	21,8	22,3
	1.850	19,7	20,2	20,7	21,1	21,6	22,1	22,5
	1.900	20,0	20,5	20,9	21,4	21,9	22,3	22,8
	1.950	20,3	20,7	21,2	21,7	22,1	22,6	23,1

Skilaverð umframmjólkur við útflutning í mars/apríl 2009 (gengi: 125 IKR/US\$)

Eins og fram kemur í yfirlitinu hér að framan, nemur skilaverð útflutnings í apríl 2009, m.v. núverndi gengi krónunnar og verðs á erlendum mörkuðum, einungis um 21 kr. pr. lítra mjólkur. Miðað við þessar aðstæður verður erfitt að ákveða verð á umframmjólk og magn umframmjólkur sem gefið verður út eða óskað verður eftir. Þó er ljóst að til að halda jafnvægi í framboði mjólkurvara er alltaf nauðsynlegt að eitthvað magn umframmjólkur berist til mjólkuriðnaðarins.

Í þessari umfjöllun um umframmjólk, og afrakstur útflutnings, er fyrst og fremst tekið mið af útflutningi á smjöri og undanrennudufti. Ástæða þess er að útflutningur skyrts hefur ekki náð þeim árangri sem stefnt var að í upphafi þess verkefnis. Ekki hefur orðið sú aukning á útflutningi sem stefnt var að, og því eru undanrennuduft og smjör þeir vörflokkar sem bera uppi útflutninginn í magni og þar af leiðandi í verðmyndun umframmjólkur.

Verkefni næstu vikna og mánaða verður að fá niðurstöðu í bæði þessi mál, þ.e. ákvörðun um heildargreiðslumark mjólkur annars vegar, og magn og verð á umframmjólk á fyrir komandi verðlagsár 2009/2010.

*Með bestu kveðju,
Magnús Ólafsson*

Birgir Hinriksson mjólkurbílstjóri lætur af störfum

Miðvikudaginn 29. apríl keyrði Birgir Hinriksson sína síðustu ferð á mjólkurbíl fyrir MS. Birgir hóf akstur hjá Mjólkurbúi Flóamanna 1. september 1973. Á þessum tæplega 36 árum hefur Birgir ekið alls 3.000.000 kílómetra og farið rúmlega 9.000 sinnum yfir Mýrdalssand og haft 6 bíla til umráða. Birgir er búsettur í Vík í Mýrdal og hefur alla tíð smalað mjólk á svæðinu þar í kring. Birgir hefur verið afar farsæll í starfi og komist áfallalaust í gegnum sinn aksturferil.

Birgir vill að lokum þakka samstarfsmönnum og bændum fyrir ánægjulegt og farsælt samstarf á liðnum árum.

Mjólkursamsalan þakkar Birgi fyrir vel unnin störf og óskar honum alls hins besta í framtíðinni.

Sveinbjörg Ingimundardóttir og Ólafur Jón Jónsson frá Teygingarlæk nú búsett á Klaustri eru búin að þjónusta mjólkurbílstjóra ýmist í morgunmat, hádegismat eða síðdegiskaffi frá 1. september 1973.

Meðfylgjandi mynd er tekin þegar Birgir mjólkurbílstjóri var í sínu síðasta morgunkaffi hjá þeim heiðurshjónum.



Fh. Guðmundur Geir Gunnarsson, mjólkurbússtjóri, Ólafur Jón Jónsson, Sveinbjörg Ingimundardóttir og Birgir Hinriksson.

Aðalfundur Auðhumlu 3. apríl

Aðalfundur Auðhumlu svf. var haldinn á Hótel Selfossi föstudaginn 3. apríl sl. Full mæting fulltrúa var eða alls 81 fulltrúi með atkvæðisrétt. Miklar umræður urðu um reikninga Auðhumlusamstæðunnar og skýrslu stjórnar. Þrátt fyrir þungt rekstrarár og tap á rekstri, fengu stjórn og starfsmenn klapp á bakið fyrir sín störf enda hefur reynt mikið á við þær aðstæður sem fyrirtækjunum Auðhumlu og MS er búin um þessar mundir. Fyrir fundinum lá tillaga um fækkun fulltrúa í fulltrúaráðinu þannig að 15 innleggjendur væru á bak við hvern fulltrúa. Samþykkt var að 12 innleggjendur væru að baki hverjum fulltrúa með viðeigandi breytingum á samþykktum félagsins. Gildir þessi fækkun við kjör á deildarfundum á næsta ári. Tillaga um að skipa rannsóknarhóp til að skoða sérstöðu íslenskrar mjólkur var vísað til stjórnar til frekari vinnu. Einnig var tillögu um hækkun á greiðslum fyrir úrvalsmjólk vísað til stjórnar til frekari vinnslu.

Í upphafi fundar minntist formaður félagsins tveggja félagsmanna er látist hafa, Jóns Kristinssonar, bónda og listamanns frá Lambey í Fljótshlíð sem var skoðunarmaður reikninga um árabíl og Odds Gunnarssonar, bónda á Dagverðareyri, sem var fulltrúi og varaskoðunarmaður.

Stjórn félagsins var endurkjörin en hana skipa: Egill Sigurðsson, Berustöðum, Erlingur Teitsson, Brún, Birna Þorsteinsdóttir, Reykjum, Guðrún Sigurjónsdóttir, Glitstöðum, Stefán Magnússon, Fagraskógi, Björn Harðarson, Holti og Hörður Grímsson, Tindum.



Fundarmenn aðalfundar.



Guðmundur Geir Gunnarsson, MS Selfossi og Magnús H. Sigurðsson, Birtingarholti.



Fundarstjórar og formaður.



Einar Sigurðsson, forstjóri MS á spjalli við fundarmenn.



Magnús Ólafsson forstjóri.

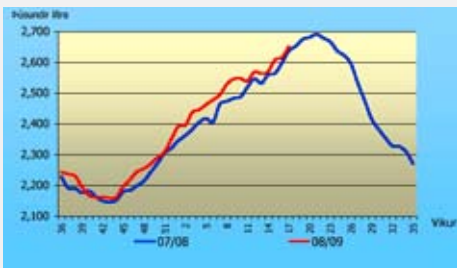
Samanburður á frumutölu árin 2008 og 2007 hjá innleggjendum MS



Samanburður á líftölu árin 2008 og 2007 hjá innleggjendum MS



Innvigtun mjólkur á landinu eftir vikum



Útgefandi Auðhumla og MS

Ábyrgðarmaður:
Magnús Ólafsson

Ritstjóri:
Garðar Eiríksson, gardare@audhumla.is

Ekki er leyfilegt að vitna í Sveitapóst Auðhumlu og MS á opnum veitvangi.

Upplýsingar um rekstur félagsins og önnur skyld efni má nálgast hjá forstjóra, Magnúsi Ólafssyni, í síma 569 2200.

Sala á mjólkurvörum í janúar-mars 2009

	Magn (kg.)				Upphæð			
	Jan.-apr. 08	Jan.-apr. 09	Mism. þús kr.	Mism. %	Jan.-apr. 08	Jan.-apr. 09	Mism. ltr/kg	Mism. %
Samt. kg.	2.510.114	2.429.092	-81.022	-3,23%	1.798.191.403	2.173.661.366	375.469.963	20,88%
Samt. ltr.	16.619.325	17.609.075	989.750	5,96%	2.438.538.114	2.970.305.491	531.767.377	21,81%
Samt.	19.129.439	20.038.167	908.728	4,75%	4.236.729.517	5.143.966.857	907.237.340	21,41%

Innvigtun og nýting greiðslumarks á verðlagsárinu 2008-2009

Landið sept.-mars:	2008-2009	2007-2008	Mismunur	Hlutfall
Samtals:	71.248.207	69.854.314	1.393.893	2,00%
Greiðslumark	119.000.000	117.000.000	2.000.000	1,71%
Nýting greiðslumarks	59,87%	59,70%		
Landið janúar-mars:	2009	2008	Mismunur	Hlutfall
Samtals:	32.129.664	31.832.670	296.994	0,93%

Vikuinnlegg síðustu 5 vikurnar:

Landið síðustu 5 vikur:	2008/2009	2007/2008	Mismunur	Hlutfall
13	2.563.566	2.531.327	32.239	1,27%
14	2.569.443	2.558.999	10.444	0,41%
15	2.608.077	2.564.029	44.048	1,72%
16	2.615.154	2.597.708	17.446	0,67%
17	2.650.867	2.636.717	14.150	0,54%
Samtals:	13.007.107	12.888.780	118.327	0,92%

Yfirlit mælinga hjá MS

Tímabil V/MM/ÁÁ-V/MM/ÁÁ	Fita	Prót	Kas.	Ffs.	Úre.	Fmk.	Líftala MFM	Frumut.	Frumut. MFM	Fjöldi
1/03/09 - 4/03/09	4.50	3.32	2.59	0.7	6.4	-0.546	15	239	217	2.731

Líftala í þúsundum hjá MS

% sýna í hverjum flokki miðað við líftölu						
Mánuður	0-40	0-75	0-400	401-600	601-3000	yfir 3000
Mars 2009	89.04	96.62	99.41	0.22	0.30	0.07