

Ár breytinga og áskorana

LEIÐARI

Ágæti mjólkurframleiðandi

Þetta ár hefur einkennst af ýmsum áskorunum sem við höfum ekki þurft að glíma við áður. Það er full ástæða til að hrósa bændum og starfsfólki Auðhumlu og Mjólkursamsölnnar hversu vel allir hafa staðið sig í gegnum þetta Covid tímabil sem við förum vonandi að sjá fyrir endann á.

Dagleg starfsemi

Dagleg starfsemi Mjólkursamsölnnar hefur óneitanlega litast nokkuð af því ástandi sem ríkt hefur í þjóðfélaginu. Mjólkursamsalan hefur haft undanþágu frá fjöldatakmörkunum sem þjóðhagslega mikilvægt fyrirtæki en hefur engu að síður viðhaft miklar sóttvarnir til þess að tryggja órofinn rekstur. Aðgangur að starfsstöðvunum hefur verið takmarkaður, starfsfólk unnið heima þar sem hægt er og starfsstöðvum skipt upp í sóttvarnarhólf. Þetta krefst mikils skipulags og árvekni starfsfólks. Verður seint fullþakkað hvað þetta hefur gengið vel. Það er skemmst frá því að segja að þau örfáu smit sem upp hafa komið hafa ekki haft áhrif á daglega starfsemi og ekki hefur komið upp tilfelli á vinnslustöðvum mjólkur hingað til.

Sala á mjólkurvörum gegnum þennan tíma hefur haldið sjó þrátt fyrir ástandið og hrun í ferðamannaíðnaðinum. Fyrirtækjamerkaðurinn hefur eðlilega dregist mikið saman vegna lokana og fjöldatakmarkana en verslanamerkaðurinn vegur það upp að nokkru leyti.

Mjólkurframleiðslan

Mjólkurframleiðsla ársins 2020 mun væntanlega enda í kringum 151 milljón lítra þannig að þrátt fyrir færri kýr þá minnkar framleiðslan ekki samsvarandi þar sem nyt eftir hverja kú hefur aukist. Greiðslumark ársins er 145 milljón lítra og líklegt að fitusalan verði aðeins undir því en þar sem þetta eru sérstakir tímar þá teljum við óskynsamlegt að lækka greiðslumarkið fyrir næsta ár ef Covid ástandið fjarar hratt út.

Hlutafjárukning

Haustið 2017 var lagt upp með áætlun í samstarfi við viðskiptabanka Mjólkursamsölnnar að auka hlutfélagins í nokkrum þrepum til að styrkja rekstur Mjólkursamsölnnar. Nú hefur þessi áætlun verið að fullu framkvæmd og þar með fer Auðhumla með 80% eignarhlut í Mjólkursamsölnni en Kaupfélag Skagfirðinga 20%. Samhliða þessu hafa svo átt sér frekari breytingar í skipulagi félagsins.

Skipting í erlenda og innlenda starfsemi

Um mitt ár 2018 var starfsemi Mjólkursamsölnnar skipt upp í erlenda og innlenda starfsemi þegar Ísey-útflutningur var stofnað og öll erlend starfsemi færð undir það félag. Ísey var þá 100% í eigu Mjólkursamsölnnar. Var þetta gert til að mæta áskilnaði í samningum ríkis og bænda um fjárhagslegan aðskilnað innlendrar og erlendrar starfsemi, en einnig til að skerpa stjórnunarlegar áherslur og sýn á mismunandi verkefni.

Það hafa verið nokkrar vangaveltur um það hvernig þessari starfsemi væri best fyrir komið svo hún truflaði ekki innlendu starfsemina

og þar með verðlagningu innanlands. Einnig var spurning hvernig hægt væri að koma hugsanlegum ábata af erlendri starfsemi til íslenskra bænda, sem svo sannarlega hafa lagt grunninn að því að þessi starfsemi er það sem hún er. Um mitt þetta ár tóku eigendur og stjórn Mjólkursamsölnnar ákvörðun um að skipta starfseminni upp í sjálfstæð félög í sömu eigu, sem sinni annars vegar innlendra og hins vegar erlendri starfsemi.

Með breytingunni nú færast Ísey útflutningur og eignarhlutur í móðurfélagi Ísey Skey Bars í félagið MS erlend starfsemi ehf. og eignarhlutur í bandaríska skyrfyrirtækinu Icelandic Provisions í félagið MS eignarhald ehf. Bæði þessi félög verða í eigu samvinnufélaganna Auðhumla og Kaupfélags Skagfirðinga, eins og Mjólkursamsalan ehf. Er hlutur Auðhumla 80% og KS 20% í öllum félögum þremur eins og í Mjólkursamsölnni fyrir breytinguna og um þau gilda samskonar hluthafasamkomulag og áður hefur gilt um Mjólkursamsölnuna. Þannig verður til dæmis hluthöfum allra félaganna óheimilt að framselja hlut sinn til þriðja aðila nema með skriflegu samþykki hins hluthafans, auk þess sem félagið sjálft og síðan hinn hluthafinn eiga forkaupsrétt.

Forstjóraskipti

Samhliða þessum breytingum var ákveðið að Ari Edwald, sem samhliða forstjórastarfi hjá Mjólkursamsölnni hefur verið framkvæmdastjóri Ísey útflutnings undanfarið rúmt ár, muni hér eftir stýra MS erlendri starfsemi og MS eignarhaldi. Er hann þá alfarið að sinna erlendri starfsemi og hefur látið af störfum sem forstjóri Mjólkursamsölnnar. Þökkum við honum vel unnin störf í rúm 5 ár á þeim vettvangi. Óskum við honum velfarnaðar í nýjum verkefnum og væntum góðrar samvinnu við hann áfram.

Við starfi forstjóra Mjólkursamsölnnar hefur tekið Pálmi Vilhjálmsson sem unnið hefur í mjólkuriðnaðinum í áratugi og þekkir hann betur en nokkur annar, nú síðast sem aðstoðarforstjóri fyrirtækisins.

Erlend starfsemi

Sala á skyrri undir merkjum Ísey á erlendum mörkuðum hefur gengið vel það sem af er ári þrátt fyrir þetta fordæmalausa ástand. Heildarsala hefur aukist að magni til um það bil 2% frá fyrra ári en 12% í verðmætum sem má tengja við gengisáhrif. En aukningin er mest í svokölluðum Benelux-löndum og svo koma Slóvenía og Danmörk ný inn. Í Danmörku hefur verið gerður samningur við tvær verslunarkeðjur, Meny og Spar í eigu Dagrofa, sem kaupa skyr beint frá Íslandi óháð samstarfsaðila okkar í Danmörku sem hefur til þessa haft einkaleyfi á danska markaðnum.

Einnig hefur verið unnið markvisst að því að koma skyrri frá Íslandi á markað í Þýskalandi og er reiknað með því að sala hefjist í verslunarkeðjunni Edeka í upphafi nýs árs.

Tafir hafa orðið á að hægt væri að færa framleiðslu fyrir Bretlandsmarkað til Wales eins og til stendur og er Covid þar aðalega um að kenna. Tilrauna-framleiðsla er að hefjast þar núna og er áætlað að framleiðslan færist að fullu til Wales í febrúar. Vonir okkar standa til þess að hægt verði að nota íslenskt mjólkurduft til framleiðslu á skyrri í

Bretlandi í framtíðinni.

Tollamál

Það hefur margt verið ritað og rætt í sambandi við tollamál á undanförunum mánuðum og þar eru ekki öll kurl komin til grafar. En það má segja að þessi mál öllsömul hafa orðið til þess að þjappa saman fólk úr félagskerfi og afurðastöðvum bænda og má segja að það sé stór ávinningur.

Innflutningur á röngum tollanúmerum, útboðsfyrirkomulag tollkvóta, framkvæmd tollasamninga og misræmi í útflutningstölum annarra ríkja og innflutningstölum á Íslandi eru stór mál. Sem betur fer virðast augu ráðamanna hafa opnast fyrir því að þessi mál verða að vera í lagi. Fullyrða má að tollfrjáls innflutningur osta án heimilda og utan ákvæða milliríkjasamninga hefur örugglega haft mikil áhrif á vöxt á svokölluðum próteinhalla síðastliðin þrjú ár með miklum skaða fyrir bændur og afurðastöðvar. Þetta eru gríðarleg hagsmunamál fyrir okkur bændur og ekki síður fyrir almenning í landinu.

Á vettvangi Mjólkursamsölnnar hefur mikið verið unnið í þessum málum og á vormánuðum var Erna Bjarnadóttir hagfræðingur ráðin til starfa en hún hefur meðal annars kafað ofan í þessi mál. Það er mikill fengur í komu Ernu í mjólkuriðnaðinn en hún er reynslumikil í öllu því sem snýr að málefnum bænda og ekki síst varðandi tollamál og milliríkjasamninga. Við bjóðum hana velkomna til starfa.

Endurskoðun verðlagsmála

Þegar skrifað var undir endurskoðun búvörusamninga í byrjun desember á sl. ári voru ákveðin atriði samningsins sett til áframhaldandi vinnslu í starfshópum. Þar á meðal voru verðlagsmálin og fengu fulltrúar afurðastöðva í fyrsta skipti aðkomu að þessum málum. Vinnunni átti að vera lokið í maí á þessu ári en af ástæðum sem óþarft er að rekja hér hefur sú vinna tafist, þó hafa að undanförunum verið haldnir nokkrir fundir. Augljóst er að nokkuð ber í milli í hugmyndum fulltrúa

bænda og afurðastöðva annars vegar og fulltrúa ríkisins hins vegar í þessari vinnu. Það á eftir að koma í ljós hvernig unnið verður úr því ef ekki næst sameiginleg niðurstaða til að skila úr starfshópnum.

Vert er að geta þess að Ragnar Árnason prófessor í hagfræði, sem hefur mikla þekkingu og reynslu í framleiðnimælingum og skiplagsmálum fyrir atvinnulífið, hefur nýverið lokið við gerð faglegar úttektar á hagræðingu í mjólkuriðnaði fyrir tímabilið 2000 – 2018. Helstu niðurstöður þeirrar skýrslu sýna að umtalsverð hagræðing hefur átt sér stað í atvinnugreininni á ákveðnum árabíllum innan þess 18 ára tímabils sem til skoðunar var. Fyrri tímabilið er í kjölfar lagabreytingar sem gerð var á búvörulögum 2004 með heimild afurðastöðva til samstarfs og sameiningar. Síðara tímabilið kemur í kjölfar sameiningar við stofnun Mjólkursamsölnnar ehf. 2007. Þessari úttekt verður gerð frekari skil inn í þessum pósti en frekri umfjöllun í öðrum miðlum er í undirbúningi.

Haustrundur fulltrúaráðs

Til stendur að halda árlegan fulltrúaráðsfund Auðhumlu 4. desember nk. Okkur fannst ekki rétt að fresta þessum fundi þrátt fyrir COVID ástandið. Haldinn verður því fjárfundur að þessu sinni og hafa fulltrúar fengið fundarboð þar að lútandi. Vonumst við til að við náum að fara yfir nauðsynleg mál og fulltrúar komi sínum sjónarmiðum á framfæri þrátt fyrir að annars konar form verði á fundinum en við erum vön. Við vonumst svo til þess að nýtt ár færi okkur betri tíð og við getum hist í raunheimum. Þá getum við vonandi skipts á skoðunum á venjulegum deildarfundum og í framhaldinu á aðalfundi þegar líða fer að vori.

Að lokum viljum við óska ykkur gleðilegrar aðventu og vonum að þið hugið að velferð ykkar og fjölskyldu auk búpenings í undirbúningi jólahátíðarinnar.

Ágúst Guðjónsson,
stjórnarformaður Auðhumlu

Elin M. Stefánsdóttir,
stjórnarformaður Mjólkursamsölnnar

Framleiðsla mjólkur 2020

FRAMLEIÐSLUSVIÐ

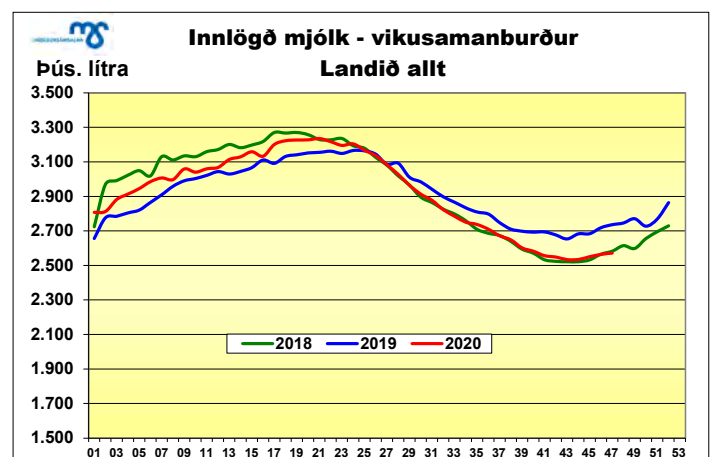
Mjólkurframleiðslan heldur áfram að fylgja framleiðslunni eins og hún var á árinu 2018 en hún hefur gert það frá því um mitt ár. Þar á undan var framleiðslan um það bil mitt á milli framleiðslunnar 2018 og 2019. Árið 2018 var metframleiðsluár en þá hafði framleiðslan aukist um tæp 29% frá árinu 2013. Árið 2019 minnkaði framleiðslan milli ára um 0,4% og stefnir framleiðslan á árinu 2020 í sambærilega minnkun milli ára. Verði vikuleg innvigtun til loka árs 2020 áfram svipuð innvigtun ársins 2018, mun innvigtun árið 2020 verða um 151 milljónir lítra.

Sala mjólkur og útflutningur

Á síðustu 12 mánuðum, þ.e. nóvember 2019 – október 2020, var samanlögð mjólkurframleiðsla 152,4 milljónir lítra sem er um 1,2% meiri framleiðsla en á 12 mánaða tímabilinu þar á undan. Þetta kemur fram í mynd 2, en auk þess kemur fram að umreiknuð sala á innanlandsmarkaði nam 145 milljónum lítra á fitugrunni og 122,1 milljónum lítra á próteingrunni. Salan á fitugrunni hefur minnkað um 0,9% og á próteingrunni var samdrátturinn 3,6% á þessu tímabili.

Vegna Covid-19 hefur þróun á sölu innanlands verið í þá átt að sala á stórnotendavörum hefur dregist verulega saman en á móti hefur sala til verslana aukist. Sem dæmi þá hefur sala á ostasneiðum til veitingahúsa og hótela dregist saman um heil 120 tonn eða 6 milljón ostasneiða. Góð sala á osti til verslana með tíðum tilboðum vegur þetta að stórum hluta upp.

Mjólkurframleiðsla umfram sölu var um 30,3 milljónir lítra á prótein-



Mynd 1. Vikuleg innvigtun mjólkur 2018, 2019 og 2020 (vika 47).

grunni s.l. 12 mánuði og um 7,4 milljónir lítra á fitugrunni. Þetta þýðir að sala á próteingrunni var um 80% af mjólkurframleiðslu á tímabilinu og sala á fitugrunni um 95%.

Útflutningur á mjólk m.v. prótein nam 18,4 milljónum lítra á s.l. 12 mánuðum en á fitugrunni um 7,5 milljónum. Útflutningur á „Birgðavörum“ osti, dufti og smjöri hefur gengið hægar en venjulega vegna COVID ástandsins. Aðstæður í viðskiptalöndunum hafa verið á sama

veg og hér á landi hvað varðar samkomutakmarkanir vegna COVID með tilheyrandi vanda í veitingarekstri og því hefur afsetning þessara vara verið mun tregari á erlendum mörkuðum. Seinni bylgjan virðist þó ekki hafa haft eins mikil áhrif og sú fyrsta og hefur afsetning því batnað þó enn sé nokkuð í land að hún nái eðlilegu áferðri.

Í mynd 3 má sjá þróun próteinbirgða 2019 – 2020, umreiknaðar yfir í lítra mjólk. Í próteinbirgðum koma glögglega í ljós áhrif COVID faraldursins sem leiddi til mikillar tregðu í útflutningi próteinvara á yfirstandandi ári og þar með birgðasöfnunar.

Birgðir mjólkurvara

Myndir 4 – 6 sýna birgðabróun helstu flokka mjólkurvara 2017 - 2020.

Á mynd 4 kemur fram að smjörbirgðir voru um 648 tonn í lok október s.l. Fram til loka október hafa 231 tonn af smjöri verið flutt út á árinu. Frekari útflutningur er fyrirhugaður á næstunni.

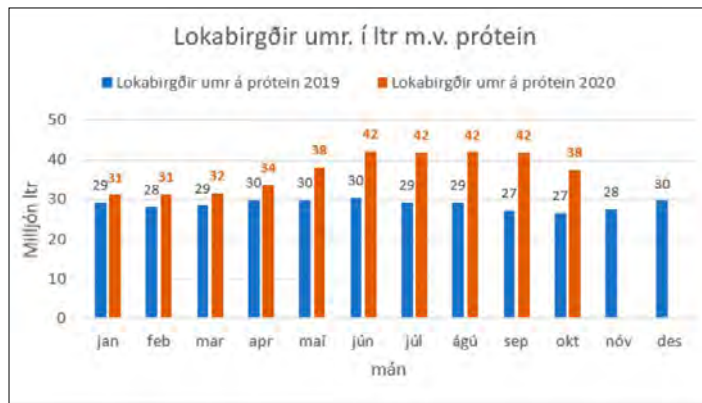
Mjög hagstæð birgðastaða er á smjöri í 500 g pakkningum og kemur það sér vel núna þegar jólasalan, stærsta sölutímabil smjors, er komin vel af stað. Byrja þarf að huga að því að byggja upp jólasölu-birgðir smjors strax á vormánuðum hverju sinni.

Ostabirgðir eru áfram í mjög góðu jafnvægi m.t.t. aldurs og magns í hverjum vörflokki enda er vel og skipulega fylgst með þróun þeirra og gripid til aðgerða um leið og þurfa þykir. Birgðir af mozzarella osti voru áfram markvisst auknar í framleiðslustjórnunarlegu skyni m.a. til að tryggja nægt framboð.

Birgðir af undanrennuðufti hækkuðu með aukinni mjólkurframleiðslu yfir sumarmánuðina og tregari afsetningu á erlendum mörkuðum en

VÖRUFLOKKAR	Sala í ltr. og kg			Breyting frá fyrra ári, %		
	október mánuður	Síðustu 3 mánuðir	Síðustu 12 mánuðir	Mán.	3 mán.	12 mán.
Umreiknað á PRÓTEIN:						
Birgðir í upphafi	41.824.295	41.895.614	26.635.910	54,15	43,39	-2,27
Innvegin mjólk	11.242.594	34.831.439	152.394.036	-5,87	-3,80	1,19
Seldar afurðir	10.542.067	30.958.570	122.179.256	-3,13	-4,68	-3,56
Útflutningur	5.116.428	8.355.746	18.434.690	259,36	33,76	-20,28
Birgðir í lok	37.500.056	37.500.056	37.500.056	40,79	40,79	40,79
Mismunur	-91.662	-87.318	965.945	-168,44	-232,63	-33,46
Umreiknað á FITU:						
Birgðir í upphafi	31.434.469	32.365.736	27.222.211	11,14	14,44	8,22
Innvegin mjólk	11.242.594	34.831.439	152.394.036	-5,87	-3,80	1,19
Seldar afurðir	12.651.511	36.391.790	144.964.316	-1,03	-2,58	-0,97
Útflutningur	538.005	2.198.919	7.537.016	1.601,30	1.875,05	170,84
Birgðir í lok	29.732.618	29.732.618	29.732.618	9,22	9,22	9,22
Mismunur	-245.071	-1.126.153	-2.617.702	-229,29	461,00	308,80

Mynd 2 Umreiknað ráðstöfun mjólkur á 12 mánaða tímabili m.v. október 2020.



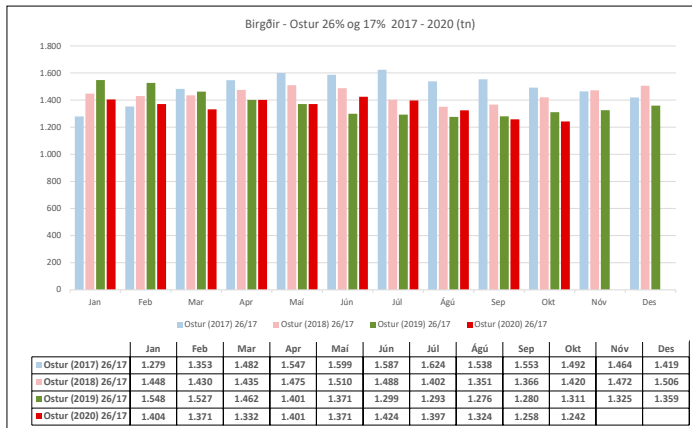
Mynd 3 Umreiknaðar birgðir próteins. Þróun 2019 - 2020



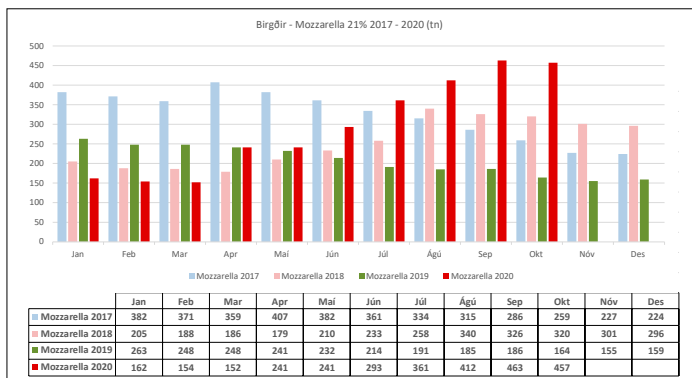
Mynd 4 Þróun smjörbirgða 2017 – 2020

fara nú lækkandi vegna sölu og aukins útflutnings. Útflutningur á próteini hefur að stærstu leiti verið í formi undanrennuosts og undanrennuðufts. Birgðastaða annarra mjólkurvara er í góðu jafnvægi hvort sem litið er til birgða einstakra vörflokka eða samanlagðra birgða.

Pálmi Vilhjálmsson, forstjóri MS



Mynd 5 Þróun ostabirgða 2017 - 2020 (26% og 17%).



Mynd 6 Þróun birgða á Mozzarella osti 2017 – 2020.



Mynd 7 Þróun birgða á Undanrennuðufti 2017 – 2020.



Tollamál landbúnaðarins

„Að allir fari að lögum þó sérstaklega ríkið sjálf“

HAGSMUNAMÁL

Hvað hrinti ferlinu af stað

Á undanföllum árum hefur sala fituríkra mjólkurvara vaxið hröðum skrefum. Á meðan hefur dregið úr vexti í sölu próteinríkra vara einkum osta. Þetta hefur knúið á um að leita allra leiða til að rétta þetta misvægi af. Í þeirri skoðun vakti nokkra athygli hratt vaxandi innflutningur á svokölluðum „jurtaosti“ sem er sérstakt tollskrárnúmer. Með upplýsingum frá Tolla- og Skattaskrifstofu ESB í Brussel sem aflað var af frumkvæði MS í gegnum Sendiskrifstofu ESB á Íslandi, auk samantæðar talna um útflutning frá ESB löndum við skráðar innflutningstölur til Íslands, tókst að koma á réttri tollflokun á ákveðnum rifnum ostablöndum sem fluttar höfðu verið inn til landsins í röngum tollflokki og þar með án tolla.

Í þessu ferli voru m.a. auglýst fjögur ný tollskrárnúmer sem heimiluðu að vörur sem að uppistöðu voru úr mjólk, yrðu flokkaðar með blönduðum matvælum í tollskránni og þá um leið án tolla. Í framhaldi af viðurkenningu á fyrrgreindri tollflokun frá Tolla- og Skattaskrifstofu ESB í Brussel, voru þessi númer felld niður með sérstakri auglýsingu. Skatturinn tilkynnti enn fremur með bréfi til JURIS lögmannna f.h. SAM, að vörur sem framleiddar væru með sambærilegum hætti myndu eftirlíðis einnig flokkast sem mjólkurvörur.

Misræmi í magni viðskipta

Á tímabilinu frá 23. júní til 18. september fór fram margvísleg rannsóknarvinna á þessu misræmi og fleiri atriðum sem varða tollaframkvæmd. Var m.a. leitað til „Landbruksdirektoratet“ í Noregi en sú stofnun fylgist m.a. með framkvæmd viðskiptasamninga um landbúnaðarvörur þar í landi. Leiddi þetta m.a. til þess að spurningar vöknudu um hvort íslenska tollskráin sé að öllu leyti í samræmi við alþjóðlega tollskrá sem henni ber að vera skv. staðfestum skuldbindingum íslenska ríkisins. Það sem ýtti undir þennan grun var fyrrnefnd auglýsing í Lögbirtingablaðinu í maí um ný tollskrárnúmer án tolla, sem að því er virtist voru stofnuð til að rúma margumræddan „jurtaost“. Á endanum leiddi það til þess að stjórnvöld þurftu að fella umrædd tollanúmer niður og var það gert með auglýsingu í Lögbirtingablaðinu í byrjun júní.

Áhrif þessa, sem virðist vera misbrestur í framkvæmd viðskiptasamninga, eru að bændur og landbúnaðurinn njóta ekki þeirra starfskilyrða sem ríkið segist tryggja með búvörusamningum og tollaumhverfi hans. Milliríkjasamningar eru ekki virtir, samkeppnisstaða annarra fyrirtækja sem fara að lögum er skekkt, neytendur fá röng skilaboð og lög eru brotin. Þetta ef satt reynist, leiðir til þess að hag-tölur um viðskipti með landbúnaðarvörur eru rangar sem grefur undan trúverðuleika og gefur röng skilaboð um verð og magn vara á mismunandi mörkuðum. Þann 18. september rituðu lögmenn JURIS bréf til Skattsins fh. SAM ásamt mjög ítarlegu minnisblaði frá MS, þar sem þessi atriði auk fleiri voru sett fram og eftir atvikum óskað skýringa eða svara.

Protlaus vinna sem hefur undið upp á sig

Bréfi JURIS lögmannna til Skattsins var fylgt enn frekar eftir með fundi sem fulltrúar SAM, lögmannna þeirra og formaður BÍ áttu með fjármálaráðherra þann 2. október. Ráðherra hafði þá frá og með 24. september sett á fót vinnuhóp til að skoða þetta mál. Sá starfshópur skilaði ráherra minnisblaði um málið þann 22. október. Þar kemur ýmislegt fróðlegt fram sem í stuttu máli staðfestir margt af því sem mjólkuriðnaðurinn og JURIS lögmenn höfðu haldið fram í fyrrnefndu bréfi til skattsins.

Samskipti við Skattinn síðustu tvo mánuði

Í samskiptum við Skattinn síðustu tvo mánuði hefur komið fram að þar standi yfir umfangsmikil skoðun á innflutningi landbúnaðarvara og að hún hafi m.a. leitt til þess að ákveðnar vörur og jafnvel fyrirtæki séu þar til sérstakrar skoðunar. Ásamt lögmönnum JURIS, áttu fulltrúar mjólkuriðnaðarins fund með embættismönnum frá Skattinum þann 11. nóvember. Þá hefur fyrirspurnum verið beint bréflaga til Skattsins um verklag og framkvæmd eftirlits með innflutningi.

Stjórnskipunar og eftirlitsnefnd alþingis hóf frumkvæðisskoðun á misræmi í tölum ESB um útflutning á landbúnaðarvörum til Íslands og innflutningstölum Hagstofu Íslands, í október. Fulltrúi SAM sat fund nefndarinnar þann 21. október. Þá fór fram sérstök umræða á alþingi um málið þann 22. október og samþykkt var beiðni um skýrslu frá Ríkisendurskoðun um málið þann 5. nóvember.

Innleiðing milliríkjasamninga

Við skoðun þessara mála kom í ljós að fjölmargir svokallaðir tvíhliða samningar um viðskipti með landbúnaðarvörur hafa aldrei verið þýddir á íslensku og þar af leiðandi aldrei verið birtir í C deild stjórnartíðinda eins og skylt er samkvæmt lögum. Á þetta var bent með sérstöku bréfi til utanríkisráðherra þann 26. október. Engin viðbrögð hafa komið enn þá. Hins vegar hefur verið lögð fram tillaga til þingsályktunar á alþingi um birtingu alþjóðasamninga í C-deild Stjórnartíðinda, þess efnis að gripið verði til aðgerða sem tryggi að þeir alþjóðasamningar sem Ísland er aðili að en hafa ekki verið birtir þar, verði birtir fyrir lok apríl 2021.

Samstarf grasrótsamtaka í landbúnaði og fyrirtækja þeirra

Á undanföllum 2 mánuðum hafa hagsmunasamtök bænda og afurðasöluvyrirtækja átt með sér margvíslegt samstarf í hagsmunamálum, einkum þeim sem snúa að tollvernd og viðskiptasamningi við ESB. Þann 26. október skiluðu þannig Bændasamtök Íslands, Landssamband kúabænda, Landssamtök sauðfjárbænda, Félag eggjaframleiðenda, Félag kjúklingabænda, Samband garðyrkjubænda, Félag svínabænda, Samtök afurðastöðva í mjólkuriðnaði, Landssamtök sláturleyfishafa, Sölufélag garðyrkjumanna og Samtök mjólkur- og kjötvinnslufyrirtækja sameiginlegri umsögn um samninga um viðskipti með landbúnaðarvörur við ESB. Þann 2. nóvember sendu SAM, Bændasamtök Íslands og Landssamtök sláturleyfishafa bréf til formanna ríkisstjórnarflokkanna með beiðni um að frestað yrði útboði tollkvóta samkvæmt fyrrnefndum samningi fyrir fyrstu sex mánuði ársins 2021. Bréfinu fylgdu níu fylgiskjöl þar sem ýmis nánari málsatvik voru rakin. Formleg viðbrögð við þessu erindi hafa enn ekki borist en á fundi EES ráðsins þann 18. nóvember sl. ítrekaði utanríkisráðherra að: „... ýmsar forsendur sem lagðar voru til grundvallar við gerð nýlegs samnings milli Íslands og ESB um viðskipti með landbúnaðarvörur hafi breyst frá gerð samningsins. ...“. Því þarf hugsanlega að kanna hvort ástæða sé til endurskoðunar á þeim viðskiptakjörum sem samningurinn kveður á um.“

Í þessu starfi hefur verið leitað til COPA-COGECA, (Samtaka bændasamtaka og Samtaka samvinnufélaga bænda í Evrópu) og starfsmanna samtaka bænda í nágrannalöndunum, um aðstoð.

Þann 11. nóvember kom út skýrsla starfshóps sem skipaður var af sjávarútvegs- og landbúnaðarráðherra um þróun tollverndar í landbúnaði árin 2007 - 2019. SAM, Landssamtök sláturleyfishafa, BÍ og kjötbúgreinarnar fjórar, LK, LS, FK og SÍ ásamt Sambandi garðyrkju-

bænda gerðu sameiginlega athugasemdir og áréttingar við efnistöð og niðurstöður skýrslunnar. Niðurstaða þeirra athugasemda var að skýrslan sé slíkum annmörkum háð að hvorki sé hægt að draga gildandi ályktanir út frá henni né að leggja hana til grundvallar, án lagfæringa, við stefnumótun í málefnum landbúnaðarins.

Staðan í lok nóvember 2020

Samkvæmt tölum um innflutning í október sér þess nú stað að innflutningur á „jurtaosti“ hefur dregist stórfellt saman, var 2 tonn í október samanborið við 32 tonn í júlí og 42 tonn í ágúst. Þetta verður að teljast merki um árangur en á sama tíma teljum við að fleiri vörur eða tollskrárnúmer þurfi skoðunar við. Að því verður unnið áfram, m.a. með frekari samskiptum við Skattinn og önnur stjórnvöld, sem hafa tollafrankvæmd landbúnaðarvara til skoðunar. Markmiðin eru einnig að fá fram nauðsynlegar breytingar á tollskrá og að eyða óvissu um eftirlit með nýtingu á tollkvótum.

Hvað hefði gerst ef ekkert hefði verið tekið til bragðs

Það kann að vera full snemmt að draga víðtækar ályktanir af árangri þess starfs sem haldið var í til að efla vöktun fjölmargra hagsmunamála í ársbyrjun. Þó hefur tekist að vekja athygli á misbrestum í tolla-

frankvæmd og að því er virðist að stöðva umtalverðan tollfrjálsan innflutning á osti sem ekki átti að vera tollfrjál. Athygli yfirvalda hefur líka verið vakin á nauðsyn þess að efla tollaeftirlit. Það er þó ekki minnst um vert að náðst hefur að beina mikilli athygli að þessu mikilvæga hagsmunamáli landbúnaðarins, þ.e. tollverndinni. Það kunna að vera og eru vissulega skiptar skoðanir á hverjar leikreglurnar eigi að vera, en mikilvægast er að tryggja að allir fari eftir þeim lögum og reglum sem gilda á hverjum tíma. Það er ljóst að misbrestir í tollafrankvæmd sem og skráningu innflutnings landbúnaðarvara í hagtölur hins opinbera, hafa ótvírætt skaðað hagsmuni bænda. Án aðgerða hefði skaði gagnvart hagsmunum bænda og fyrirtækjum þeirra, viðgengist áfram með enn alvarlegri fjárhagslegum afleiðingum.

Í öllu þessu ferli, sem staðið hefur yfir allt frá byrjun febrúar sl., hefur það komið bersýnilega í ljós hversu sterka vígstöðu landbúnaðurinn getur haft standi hinar ólíku greinar hans þétt saman. Í þeirri samstöðu er jafnframt saman komin mesta og öflugasta þekking í landbúnaði hér á landi – en þekkingin er og verður ætíð okkar sterkasta vopn.

Erna Bjarnadóttir,
verkefnastjóri MS

Ísey erlendis

Heilt yfir hefur sala á Ísey Skyr haldið sjó á erlendum mörkuðum. Salan á okkar rótgrónu mörkuðum í Evrópu eins og Noregi, Danmörku, Sviss og Bretlandi hefur haldist nokkuð stöðug á milli ára þrátt fyrir erfitt ástand. Mikill vöxtur hefur verið á sölu í Hollandi þar sem Ísey Skyr hefur verið á miklu flugi og er sölu aukning á milli ára um 130%. Leyfistekjur af nýjum mörkuðum hafa verið undir áætlunum og er þar aðallega mótbyr vegna Covid um að kenna og hefur Japansmarkaður þar mest að segja. Ástandið hefur haft mikil áhrif á markaðssetningu á Ísey Skyr í Japan enda erfitt að kynna til nýjungar við svona aðstæður. Engu að síður hefur skyrið náð þeirri verslanadreifingu sem að var stefnt þar, þótt magnið verði nær því að vera um þriðjungur, eða tæp 1.000 tonn. Í nóvember hófst sala á Ísey Skyr í Frakklandi í Casino verslunarkeðjunni. Þar hafa um 800 verslanir Casino tekið Ísey skyr til sölu og fjölga þeim í 2000 verslanir í desember.

Mikil áhersla er lögð á að auka útflutning á Ísey Skyr frá Íslandi. Í maí á þessu ári hófst útflutningur á skyri til Danmerkur ásamt því að Ísey skyrdrykkir eru fluttir frá Íslandi til Hollands. Í febrúar 2021 hefst sala á Ísey Skyr í Pýskalandi í verslunarkeðjunni Edeka. Skyrið verður flutt út frá Íslandi og eru miklar vonir bundnar við þennan stóra markað. Í ár stefnir í að skyrútflutningur frá Íslandi verði um 850 tonn en áætlanir gera ráð fyrir að á árinu 2021 verði skyr-



Ísey Skyr verslun Casino í Frakklandi.



Ísey Skyrbarinn á lestarstöðinni í Helsinki

útflutningur um 1400 tonn. Einnig er verið að skoða tækifæri fyrir útflutning fyrir aðrar vörur eins og próteindrykkinn Hleðslu.

Ísey Skyr Bar varð eins og kunnugt er til sem eins konar hliðarafurð út úr Ísey skyr vörumerkinu og einn helsti mögulegi ávinningurinn að auka kynningu á skyri og styðja við markaðssetningu þess. Það hefur verið ánægjulegt að sjá þá velgengni sem staðirnir njóta á Íslandi, en þeir eru nú orðnir 7 og góður vöxtur á hverjum stað. Markmiðið er að hasla þessum stöðum völl erlendis og fyrsti samningurinn var gerður við Restel í Finnlandi 2019. Eins og með fleira hefur ástandið í heiminum hægt á útrás Ísey Skyr Bar en samt hafa mál þokast áfram. Restel opnaði glæsilegan Ísey Skyr Bar stað á aðal lestarstöðinni í Helsinki 1 október síðast liðinn og hefur hann farið vel af stað. Fyrsta staðnum sem var opnaður í nýrri verslunarmiðstöð sem fór illa út úr Covid var hins vegar lokað aftur. Áform eru um meira en 20 staði í Finnlandi á næstu árum og fleiri lönd til skoðunar. Komast þau mál vonandi á meiri hreyfingu á nýju ári.

Einar Einarsson
rekstrarstjóri

Yfirlit yfir markaðsstarfið á árinu 2020

Lykilmarkmið markaðsviðs MS er að markaðssetja vörur fyrirtækisins og ýta þannig undir eftirspurn eftir vörum þess. Markaðsvið MS sér um markaðssetningar á nýjungum auk þess að skapa eftirspurn eftir núverandi vörum. Markaðssetning fer fram á mismunandi miðlum, m.a. í gegnum samfélagsmiðla, vefmiðla og í gegnum hefðbundnar auglýsingar. Vörur MS eru einnig kynntar í gegnum almannatengsl og í samstarfi við áhrifavalda.

Á árinu 2020 voru margar nýjungar markaðssettar auk þess sem unnið var með aðrar vörur fyrirtækisins. Nokkrar stórar auglýsinga-herferðir fóru af stað og verður nánar fjallað um þær hér að neðan.

Herferðin **Mjólkin gefur styrk** hófst í byrjun árs og sýna auglýsingar henni tengdar ungt íþróttafólk sem allt drekkur mjólk og hefur náð árangri í íþrótt sinni. Markmiðið er að sýna ungu fólki flottar fyrirmyndir sem drekka mjólk og minna í leiðinni á hollustu mjólkur.



Ný auglýsing var gerð fyrir **Ísey skyr** snemma á árinu sem sýnir unga konu á skautum í fallegu íslensku landslagi. Áhersla er á að tengja Ísey skyr við heilbrigðan lífsstíl og íslenskan uppruna og var það markmiðið með þessari auglýsingu. Jafnframt því að auglýsa Ísey skyr í dósnum er einnig vakin athygli á Ísey skyr í skvísnum og Ísey skyr próteindrykkjum.



Í maí hófst markaðssetning á skagfirsku gæðaostunum sem nefnast **Goðdalir**. Lykilatriði var að tengja ostana við gæði og upprunann í Skagafirði. Auglýsingin sýnir glæsilegt landslag í Goðdölunum og tengist svo inn í fallega sviðsmynd sem sýnir ostana á girnilegan hátt.



Í byrjun sumars komu rjómaostar aftur á markað í nýjum umbúðum og nýjum bragðtegundum. Í markaðssetningu er áhersla lögð á fjölbreytileika ostanna og hversu vel þeir henta í alls kyns matargerð. Ný sjónvarpsauglýsing var framleidd fyrir rjómaostana þar sem hver bragðtegund fékk að njóta sín og margskonar notkunarmöguleikar sýndir á léttan og skemmtilegan hátt.



Aukin áhersla var lögð á hollustuskilaboð nokkurra vörumerkja, m.a. var hollusta Fjörmjólkur dregin sérstaklega fram auk þess sem minnt var á mikilvægi D-vítamíns í mjólk. LGG+ og ab mjólk voru auglýst sérstaklega og minnt á hollustueiginleika þeirra. Einnig voru aðrar próteínríkar vörur á borð við Hleðslu, Næringu+ og KEA skyr kynntar og auglýstar markvisst.



MS framleiðir breitt úrval vara sem henta frábærlega í matargerð. Á uppskriftasíðu MS, www.gottimatinn.is, er mikið úrval af uppskriftum sem allar innihalda mjólkurvörur frá fyrirtækinu. Matargerðarvörur MS eru mikið kynntar í gegnum samfélagsmiðla og með fréttabréfi Gott í matinn sem áskrifendur fá send tvisvar í viku. Mikil vinna átti sér stað á árinu og í fyrra við að auka umferð inn á vefinn og hefur sú vinna skilað talsverðum árangri en það stefnir í 500 þúsund heimsóknir á árinu sem er 15% aukning milli ára! Matargerðarvörur MS eru auglýstar markvisst í gegnum samfélagsmiðla, hefðbundnar auglýsingar og í samstarfi við ákveðna áhrifavalda.

Við leggjum mikið upp úr því að nýta hin ýmsu tilefni og árstíðir í markaðsstarfinu. Í kringum páska eru markaðssettar sérstakar páskavörur, á sumrin er minnt á vörurnar okkar í tengslum við útivist og ferðalög og í kringum jól eru jólavörur settar á markað og auglýstar auk þess sem minnt er á vörur sem henta vel í matargerð og bakstur. Einnig hefur fyrirtækið verið að vinna í nýju tilefni en það er að hampa ostum fyrirtækisins í október á hverju ári og nefnist mánuðurinn Ostóber í því markaðsátaki. Hér á síðunni má sjá nokkur dæmi um markaðssetningar á vörum MS í kringum ólík tilefni.

Guðný Steinsdóttir markaðsstjóri



Nýjungar haustsins 2020

Nokkrar áhugaverðar nýjungar litu dagsins ljós hjá MS á haustmánuðum ársins. Í ferskvöruhlutanum kom ný bragðtegund í ab-mjólkurlínuna, ab-mjólk með bönunum í 1 lítra umbúðum, og einnig ný bragðtegund í Ísey skýrlínuna í skvísium, með vanillu. Í báðum þessum vörum var sérstaklega gætt að því að halda magni viðbættis sykurs í lágmarki og er það aðeins 4,5% í bönununum og 4% í Ísey skvísulínunni, sem gerir að verkum að skvísan getur borið norræna hollustumerkið Skráargatið.

Í birgðavörunni var meira að gerast í haust, t.d. litu nýir bragðbættir ostar dagsins ljós í Ostóberátaki MS. Þetta var Búri annars vegar með trónuberjum og lime og hins vegar með sinnepsfræjum og kúmeni. Þessir ostar voru lagaðir í MS Búðardal þar sem búið er að koma fyrir aðstöðu fyrir framleiðslu á tiltölulega litlu magni. Er skemmst frá því að segja að þessir ostar seldust upp á augabragði. Aðrir ostar í Ostóberlínunni voru til í meira magni og



seldust einnig vel, eins og Tindur, sterkur Gouda og Ísbúi, allir 12 mánaða eða eldri og því bragðmeiri en forverinn.

Af öðrum ostum má nefna Grillóst sem kom síðsumars á markað. Hann er framleiddur hjá KS fyrir Gott í matinn línuna. Sá ostur er í ætt við Halloumi ostinn kýpverska en með minna salti, einstaklega bragðgóður og hentar jafnt á grillið sem á pönnuna. Hann má líka nota í ofninn og á pizzur og var t.a.m. á Ostóberpizzu Dóminós sem gekk einstaklega vel.

Gouda rauður í 700 g pakkingu var settur í tilraunaskyni á markað nú í haust. Þar er um að ræða umbúðastærð sem getur hentað vel á heimilum og þykir a.m.k. henta vel fyrir hinn dæmigerða ostaskera.

Björn S. Gunnarsson vörubrunarstjóri



Skoðun á hagræðingu í mjólkuriðnaði

HAGSMUNAMÁL

Fyrr á þessu ári var Ragnar Árnason prófessor fenginn til að taka saman gögn og leggja jafnframt mat á þá aukningu í framleiðni og hagræðingu í starfsemi og rekstri afurðastöðva sem hefði átt sér stað á tímabilinu 2000 – 2018. Ragnar vann þessa rannsókn fyrir ráðgjafarfyrirtækið Hagrannsóknir sf. Gagnagrunnur Ragnars er mjög yfirgripsmikill bæði hvað varðar framleiðslu, verðmæti og rekstur afurðastöðva en upplýsingar eru ýmist beinar opinberar framleiðslu og verðtölur og einnig gögn úr endurskoðuðum ársreikningum afurðastöðva. Á umræddu tímabili 2000 – 2018 hafa umtalsverðar breytingar átt sér stað í fjölda, skipulagi og rekstri afurðastöðva. Tilgangurinn var að lækka vinnslu-, geymslu-, og flutningskostnað í mjólkuriðnaði. Umgjörðin var sett í heimildarákvæði 71. gr búvörulaga á árinu 2004 um undanþágur frá samkeppnislögum til að gera samninga milli aðila um samstarf,

verkaskiptingu og sameiningu. Frá því skipulagðar breytingar á framleiðsluferli í mjólkurvinnslu hófst um 1991, hefur afurðastöðvum í vinnslu og eða dreifingu mjólkurvara fækkað um 72% eða úr 18 í 5. Árlegt hagræði af skipulögðu fækkunar- og umbreytingaferli 2000 – 2018 nemur um 2.800 – 3.000 milljónum kr á ári á verðlagi ársins 2020. Ætla má af niðurstöðum þessarar rannsóknar að um 1/3 af hagræðingunni hafi runnið til bænda í gegnum afurðaverð til þeirra en um 2/3 til neytenda í gegnum vöruverð og ríkis í formi raunlækkunar á ríkisstuðningi til greinarinnar.

Eftirfarandi er úrdráttur Ragnars Árnasonar úr megin skýslu Hagrannsóknna sf sem nú liggur fyrir. Í undirbúningi er skipulagning á frekari birtingu og kynningu skýrslunnar.

Pálmi Vilhjálmsson,
forstjóri MS

Skýrsla um hagræðingu í mjólkuriðnaði

HAGSMUNAMÁL

Hagrannsóknir sf. hafa lokið rannsókn sinni á þróun framleiðni í mjólkurvinnslu á árunum 2000-2018. Athugun þessi er nokkuð viðamikil og ítarleg. Hún metur svokallaða heildarþáttaframleiðni, sem er sá mælikvarði sem fræðimenn á þessu sviði mæla með. Jafnframt mælir hún þróun í framleiðni bæði með svokölluðum óstikuðum og stikuðum aðferðum.

Niðurstöðurnar eru mjög uppörvandi. Þær eru í meginráttum að heildarþáttaframleiðnin hafi vaxið um 2,2% á ári að jafnaði allt tímabilið. Þetta er miklu meiri framleiðnivöxtur yfir svo langan tíma en menn eiga að venjast í atvinnuvegum bæði erlendis og í íslensku atvinnulífi. Að jafnaði er vöxtur heildarframleiðni í grónum atvinnuvegum vel innan við 1% á ári.

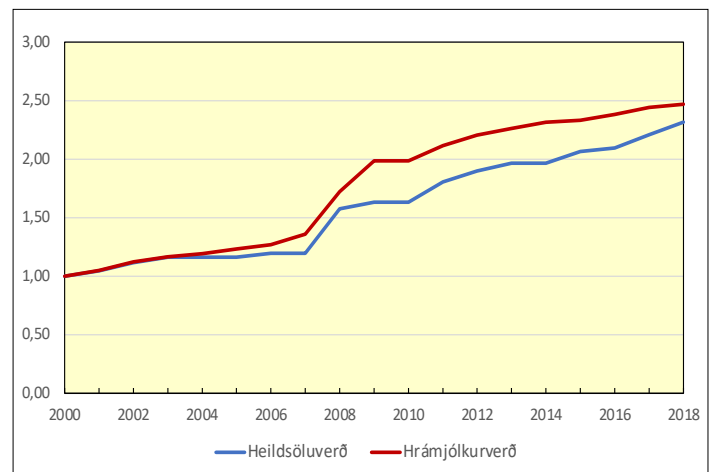
Á árunum frá 2006 til 2018 mælist framleiðnivöxturinn enn meiri eða rétt undir 4% á ári. Þar ræður mestu mjög mikil framleiðniaukning á árunum 2006-2011 í kjölfar mikillar endurskipulagningar í mjólkurvinnslunni, sameiningar vinnslustöðva og sérhæfingar í framleiðslu þeirra sem eftir voru.

Í lok tímabilsins árið 2018 er heildarþáttaframleiðnin orðin um 47% hærrí en hún var árið 2000. Þessi framleiðniaukning samsvarar um 1.900 m. kr. á ári (verðlag 2018).

Eins og ráða má af línuritinu í mynd 1 virðist um þrjú mismunandi skeið framleiðniþróunar að ræða. Á fyrsta tímabilinu 2000-2006 er framleiðniaukning lítil sem engin. Á öðru skeiðinu 2006-2011 er mjög mikil framleiðniaukning, yfir 6% á ári að jafnaði. Ætla má að þar hafi mjólkurvinnslan verið að uppskera ávinningin af endurskipulagningu

greinarinnar á árunum 2004-2006. Á þriðja skeiðinu, 2011 til 2018 er framleiðniaukning nálægt 1% á ári að jafnaði.

Mæld framleiðni í mjólkurvinnslu er að sjálfsögðu háð bæði verði aðfanga hennar, þ.á.m. innveginni mjólk, og verði þeirra vara sem framleiddar eru. Hækki verð aðfanga meira en verðið á framleiðslunni mælist framleiðnivöxtur lægri en ella og öfugt. Athugun Hagrannsóknna sf. á þróun þessara verða bendir til að verð á hrámjólki til vinnslunnar, þ.e. mjólkurverð til bænda, hafi hækkað nokkru meira en verð framleiðsluvaranna. Er munurinn í lok tímabilsins nálægt 7%. Þessari þróun er nánar lýst í mynd 2.

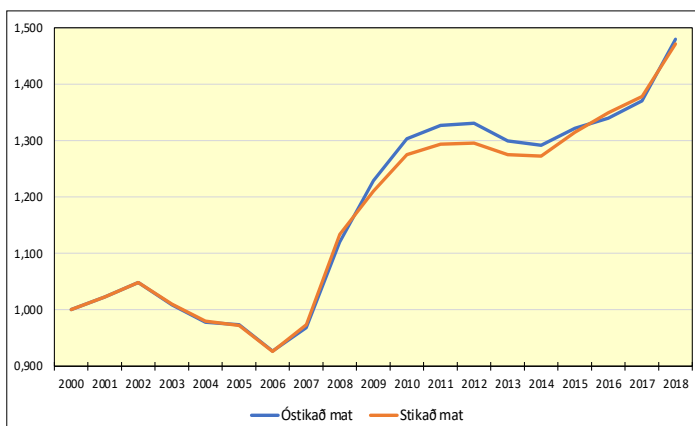


Mynd 2 Þróun hrámjólkurverðs og heildsöluverðs framleiðsluvara (vísitölur)

Þar sem hrámjólkurverðið hefur hækkað meira en verð framleiðsluvaranna er raunveruleg framleiðniaukning í mjólkurvinnslu meiri en ofangreindar mælingar gefa til kynna. Samkvæmt skýrslu Hagrannsóknna sf. nemur sú viðbót um 0,6% hærrí framleiðnivexti á ári. Þar sem hún er vegna hærri verðs á innveginni mjólk en nemur verðþróun framleiðsluvara, má segja að þessi viðbót í framleiðni hafi fallið í hlut bænda. Árið 2018 nemur sú upphæð tæplega 800 m.kr. á ári (verðlag 2018).

Fyrir liggur í lokadrögum ýtarleg skýrsla Hagrannsóknna sf. um þessa rannsókn. Þess er að vænta að hún verði gerð opinber á næstu vikum.

Ragnar Árnason
prófessor



Mynd 1 Þróun heildarþáttaframleiðni 2000 – 2018