

## Verðlagsmál – fæðuöryggi – deildafundir – aðalfundur

### Ágætu lesendur/Gleðilegt ár.

Við áramót er við hæfi að líta um öxl og fara yfir liðið ár og þau málefni sem þá voru uppi.

Ekki er heldur út vegi að reyna ef hægt er að rýna í árið 2010 og hvað það beri með sér.

Árið 2009 var að mörgu leyti mjög sérstakt. Sala á mjólkurvörum var góð og betri en ýmsir þorðu að vona. Ástandið í samfélaginu hefur verið slíkt að í raun er hægt að búast við hverju sem er, enda er að koma í ljós við lok ársins að sumar atvinnugreinar eru hreinlega að þurrkast út.

Í þessu ástandi getum við verið ánægð með jafna og góða sölu, sem var í takt við okkar áætlanir.

Miðað við magn var sala á árinu 2009 svipuð og 2008 hvað birgðavörur varðar, en aukning var í sölu á ferskvöru. Þetta hlýtur að teljast góður árangur miðað við margt annað í okkar samfélagi.

Rekstur þeirra fyrirtækja sem Auðhumla kemur að var misjafn. Rekstur MS hefur verið þungur, en er að taka þeim breytingum sem reiknað var með þegar fyrirtækið tók til starfa 2007. Breytingar sem eru að skila sér í verulega lægri kostnaði, enda eins og margoft hefur komið fram átti það að gerast. Á hitt ber að líta að gengi krónunnar var annað en reiknað var með í okkar áætlunum og kemur það fram í væntanlegum uppgjörum. Þetta gerist þrátt fyrir að áætlanir sem gerðar voru, hafi verið í svartsýnni kantinum.

Áfram verður haldið á braut hagræðingar og kostnaðarlækkunum, enda lífsspursmál að rekstur MS sé í jafnvægi.

Unnið var að hinum ýmsu málum

víðsvegar um landið og hefur þeim miðað áfram. Má þar nefna stofnun fyrirtækis á Blönduósi og kaup á hlut í öðru fyrirtæki þar. Byggingu móttökuhúss á Akureyri og stofnun Matvæla miðstöðvar Austurlands á Egilsstöðum.

Nú á nýbyrjuðu ári er ekki óeðlilegt að við reynum að velta því fyrir okkur hvað árið ber í skauti sér. Hvers megi vænta? Síðustu dagar og vikur gefa ekki tilefni til mikillar bjartsýni, þó verður að ætla að reksturinn verði í nokkru jafnvægi, komi ekki til verulegra áfalla. Þar skiptir mestu máli að salan haldist og að ekki komi til samdráttar. Ef slíkt gerist má strax búast við að ójafnvægi skapist bæði í rekstri MS og AH.

Á undanförunum dögum hefur komið fram, að staða margra fyrirtækja og einstaklinga er mjög erfið, svo vægt sé til orða tekið, það hlýtur því að vera lífsspursmál að bankar og aðrar lána- stofnanir komi með lausnir svo að atvinnurekstur og einstaklingar þurfi ekki í stórum stíl að fara í gjaldþrot. Allir hljóta að sjá að þetta þarf að hafa forgang.

Umræðan um ESB heldur áfram. Hópur sá sem settur var á laggirnar og vinna á að sjónarmiðum mjólkurframleiðslunnar og mjólkurvinnslunnar heldur áfram sinni vinnu. Tíminn verður að leiða í ljós hvernig þessu framvindur. Eitthvað segir mér hinsvegar að ýmsu sé þarna blandað saman til að fegra umsóknarferlið. Eins og fram hefur komið áður virðast sumir, bæði einstaklingar og samtök komin til Brussel og þar með inn í ESB.

Talsvert hefur verið unnið í útflutningsmálum mjólkuriðnaðarins að undanförunum og fer öll sú vinna nú fram í sölu- og markaðsdeild MS. Tilraunir með útflut-



ing á skyri til USA standa enn og gera það væntanlega einhvern tíma. Nú hefur sölustöðvum verið fjölgað og verður fróðlegt að sjá hvernig til tekst með framhaldið. Aðalatriðið varðandi útflutninginn er að sjálfsögðu það, að verð það sem næst skili ykkur mjólkurframleiðendum sem hæsta verði fyrir umframmjólkina.

Áfram verður einnig unnið að útflutningsmálum í Evrópu.

Fram hefur komið áður að flutningsgjald sem innheimt verður, verði kr. 2,50 pr. líter og að niðurgreiðsla Auðhumlu svf. verði 0,80 kr. pr. líter á árinu 2010. Rétt er að fram komi að málið hefur verið tekið upp í Verðlagsnefnd, með það fyrir augum að öll mjólk verði keypt við mjólkurhúsvegg. Vonir standa til að hægt verði að ljúka þeirri breytingu á árinu 2010.

Ágætu lesendur, þar sem þetta er væntanlega í síðasta sinni sem ég rita hugleiðingar á þessum stað, vil ég þakka fyrir og óska ykkur alls hins besta.

*Bestu kveðjur,  
Magnús Ólafsson*

## Forstjóraskipti hjá Auðhumlu

Nú um mánaðamótin urðu forstjóraskipti hjá Auðhumlu, samvinnufélagi 700 mjólkurbænda, sem á stærstan hlut í Mjólkursamsölunni. Magnús Ólafsson, forstjóri lét þá af störfum eftir áratuga farsælan feril í íslenskum mjólkuriðnaði. Við starfinu tekur Einar Sigurðsson, sem eftir þessa breytingu verður forstjóri bæði Auðhumlu og Mjólkursamsölnnar.

Magnús Ólafsson hóf störf hjá Mjólkurstöðinni í Reykjavík árið 1961 og hefur unnið nánast óslitið fyrir mjólkuriðnaðinn síðan. Hann er mjólkurfraeðingur að mennt og hefur gengt ýmsum trúnaðarstörfum og tekið þátt í margvíslegum þróunarverkefnum sem tengjast uppbyggingu mjólkuriðnaðsins hér á landi. Að loknu námi starfaði hann hjá Mjólkursamlagi KEA á Akureyri og síðan hjá Heilbrigðiseftirliti Reykjavíkur. Þá lá leið hans til Mjólkurstöðvarinnar í Reykjavík þar sem hann var verkstjóri þar til hann varð framkvæmdastjóra Emmess ís árið 1980. Hann tók við starfi forstjóra Osta- og smjörsölnnar árið 2000 þar til starfsemin var sameinuð Mjólkursamsölunni í árslok 2006. Þá varð Magnús aðstoðarforstjóri og síðan forstjóri Mjólkursamsölnnar og forstjóri Auðhumlu.

Einar Sigurðsson tók við starfi forstjóra Mjólkursamsölnnar 1. maí á síðasta ári. Hann hafði verið forstjóri Árvakurs í tvö og hálf ár og

framkvæmdastjóri viðskiptaþróunar hjá Capacent þar á undan. Hann var um átta ára skeið framkvæmdastjóri stefnumótunar- og stjórnunarsviðs Flugleiða, en starfaði 17 ár hjá félaginu. Einar er með mastersgráðu í stjórnmalafélagsfræði frá London School of Economics og BA gráðu í fjölmiðlafræði. Hann starfaði að námi loknu sem fréttamaður hjá Ríkisútvarpinu, hljóðvarpi og sjónvarpi, og var fyrsti útvarpsstjóri Íslenska útvarpsfélagsins og leiddi þar uppbyggingu útvarpsstöðvarinnar Bylgjunnar.

Stjórn Auðhumlu þakkar Magnúsi óeigingjart og fórnfúst starf fyrir mjólkuriðnaðinn síðustu áratugina og býður Einar velkominn til starfa.



## Miklar samgöngubætur

Miklar samgöngubætur urðu að veruleika nú á haustdögum á þjóðleiðinni milli Ísafjarðar og Reykjavíkur þegar nýr vegur var tekinn í notkun um Arnkötuldal ásamt brú yfir Mjóafjörð í Ísafjarðardjúpi, sem færir meginþjóðleiðina milli landsfjórðunganna yfir í Dali. Með þessum nýju samgöngubótum eykst mikilvægi Búðardals sem áfangastaðar á leiðinni milli Ísafjarðar og Reykjavíkur því vegurinn styttr leiðina til Ísafjarðar um Hólmavík um 42 km auk þess sem bundið slitlag er alla leið. Áður nefnd þverun Mjóafjarðar styttr þar að auki vetrarleiðina frá Ísafirði um 33 km. Alls styttist því vegalengdin að vetri til um 75 km.

### Brú um Mjóafjörð

Mjóafjarðarbrú var tekin í notkun 4. september síðastliðinn og lagðist þá af þjóðvegurinn yfir Eyrarfjall um sk. Hestakleif, sem jafnan lokaðist í fyrstu snjóum vetrarins. Vegurinn vestanmegin að Mjóafjarðarbrú var tekinn í notkun haustið 2008 ásamt brú yfir Reykjarfjörð og Vatnsfjarðarós.

### Arnkötuldalur

Þann 14. október var nýr 25 km langur vegur um Arnkötuldal opnaður formlega fyrir umferð er samgönguráðherra og Vegamálastjóri klipptu á borða og afhjúpuðu skjöld í tilefni þess að nú er hægt að aka á

bundnu slitlagi milli Reykjavíkur og Bolungarvíkur. Arnkötuldalur er vestan eldri og torfarins vegar á Tröllatunguheiði og tengir hann Gilsfjörð og Steingrímsfjörð. Vegurinn markar þáttaskil í vegamálum, einkum fyrir byggðir á norðanverðum Vestfjörðum, Ströndum og í Dalasýslu. Telja margir að hann sé ekki síðri samgöngubót en Hvalfjarðargöngin



Myndin er tekin á Vatnsfjarðarhálsi og sér til nýju brúarinnar sem tengist Hrótey. Þaðan er svo fylling til lands handan fjarðarins. Í fjarska h.m. sér heim að bænum Látrum. Mynd: Sævar Hjaltason



Kristján Möller samgönguráðherra og Hreinn Haraldsson vegamálastjóri við afhjúpun skjaldarins er vegurinn um Arnkötuldal var opnaður. Mynd: Vegagerðin.

Þó má ekki gleyma því að enn er mikið verk óunnið, bæði á sunnanverðum Vestfjörðum, í Dalasýslu og á Snæfellsnesi milli Búðardals og Stykkishólms. Þar eru vegir sums staðar vægast sagt mjög lélegir, t.d. milli Bjarkalundar og Flókalundar, í Laxárdal og á Laxárdalsheiði. Eins er Skógarströndin slæm og leiðin um Álfafjörð til Stykkishólms.



Leiðin um Arnkötuldal milli Gilsfjarðar og Steingrímsfjarðar. Mynd: Leið.is

Sævar Hjaltason mjólkurbússtjóri

voru á sínum tíma enda um svipaða leiðarstyttingu að ræða. Undirbúningur að gerð vegarins hófst fyrir átta árum með stofnun félagsins Leiðar ehf., sem lét m.a framkvæma umhverfismat, teikna upp veglínur ofl.

## Gildi samgöngubótanna fyrir MS

Fyrir starfsstöðvarnar, bæði á Ísafirði og í Búðardal, hefur nýi vegurinn umtalsverð jákvæð áhrif, bæði vegna þess hve leiðin styttest og vegna gæða vegarins þar sem bundið slitlag er á honum öllum. Hvað varðar MS Ísafjörð þá eru áhrifin veruleg þar sem hætt verður að aka til Hólmanavíkur um Laxárdalsheiði og Strandir. Sú leið er að miklu leyti á ófullburða og grófum malarvegi sem reynir talsvert á mjólkurbílinn auk þess sem um tvo hálsa þarf að fara, Ennisháls og Stikkuháls, sem eru seinfarnir, sérstaklega á veturna. Þess vegna eru vonir bundnar við að með nýjum vegi dragi úr viðhaldi á bílum og tækjum að einhverju leyti.



Á nýjum vegi á leið í átt til Gilsfjarðar í Breiðafirði. Mynd: Björn Anton Einarsson.



Mynd af Bjarna og Jakobi bílstjórum í Húnavatnssýslum ásamt Kristófer Sverrissyni vinnslustjóra hjá MS Blönduósi. Kristófer lét af störfum nú um liðin áramót og eru honum færðar þakkir fyrir samstarfið og árnað heilla á komandi árum.

## Breytingar á flokkun og gæðakröfum til mjólkur frá og með 1. febrúar 2010

Nýjar reglur nr 52/2010 um flokkun og verðfellingar mjólkur vegna líftölu, frumutölu, lyfjaleifa og frírra fitusýra tóku gildi 1. febrúar 2010. Einnig hafa Samtök afurðastöðva í mjólkuriðnaði samþykkt nýjar reglur um A-mjólk og A-mjólkurgreiðslur.

Með gildistöku nýrra reglna um flokkun og verðfellingar mjólkur vegna líftölu, frumutölu, lyfjaleifa og frírra fitusýra urðu eftirfarandi breytingar:

### Lakasta niðurstaðan gildir séu tekin fleiri en eitt sýni í viku

Nú er heimilt að taka fleiri en eitt sýni í viku til mælinga á gæðapáttum með svipuðum hætti og gert hefur verið með lyfjaleifar. Séu tekin fleiri en eitt sýni í viku skal lakasta niðurstaðan gilda fyrir vikuna nema vegna lyfjaleifa þá telur hvert sýni.

### Líftala

Vegna líftölu gildir einstök mæling en verðfelling er miðuð við innlegg viðkomandi viku. Þannig er hver vika reiknuð sér með tilliti til líftölu í mánaðaruppgjörinu í stað þess að áður hafði hver vikumæling áhrif á uppgjör alls mánaðarins. Til samræmis hækkar verðskerðingarhlutfall og er verðskerðing vegna 2. flokks 16%, vegna 3. flokks 36% og vegna 4. flokks 60%.

Efri flokkamörk fyrir 1. flokk vegna líftölu lækka úr 400 þús niður í 200 þús. Efri flokkamörk fyrir 2. flokk vegna líftölu lækka úr 600 þús niður í 400 þús.

### Lyfjaleifar

Ef í mjólk finnast lyfjaleifar þá verðfellið vikunnleggið um 60% í stað þess að áður var mánaðarinnleggið verðfellið um 15%. Hins vegar ef um fleiri en eitt tilfelli er að ræða innan mánaðarins þá verðskerðið mánaðarinnleggið um 15% fyrir hvert tilfelli.

### Frírar fitusýrur

Ný flokkun tekur nú gildi vegna frírra fitusýra (FFS). Reiknað verður faldmeðaltal mánaðar. Efri mörk fyrir 1. flokk er 1,1 og efri mörk fyrir 2 flokk er 1,8. Verðskerðing vegna FFS tekur þó ekki gildi fyrr en 1. janúar 2011 og verður þá 5% vegna 2. flokks og 15% vegna 3 flokks.

### A-mjólk

Þær breytingar verða að nú er reiknað beint meðaltal mánaðar vegna líftölu til að flokka í A-mjólk í stað þess að hver mæling gildi áður. Á móti eru mörk fyrir 1. flokk A færð niður í 25.000 fyrir meðaltalið í stað 40.000 hver einstök mæling. Umbun er nú 2% af afurðastöðvaverði í stað þess að vera föst 1 króna á lítra. Er þar með búið að tengja greiðslur vegna A-mjólkur við verðbreytingar afurðastöðvaverðs. Flokkun vegna frírra fitusýra munu ekki hafa áhrif á A-mjólkurflokkun á árinu 2010.

Gildandi gæðakröfur til hrámjólkur verður kynnt nánar á næstunni. Einnig er í gangi sérstakt átak hjá Framleiðendapjónustu SAM vegna frírra fitusýra í mjólk bæði með fræðslu og ráðgjöf til mjólkurframleiðenda og er m.a. stefnt að því að mjólkurefirtilmenn verði í beinu sambandi við alla mjólkurframleiðendur vegna þess á næstunni.

## Auðhumla svf. – Deildafundir og aðalfundur 2010

		Hádegisfundir	Kvöldfundir
22. feb.	Mán	Eyjafjalladeild / Mýrdalsdeild – Hótel Vellir v/Pétursey kl. 13:30	Austur-Skaftafellsdeild – Seljavöllum, kl. 20:30
23. feb.	Þri	Skaftárdeild – Hótel Kirkjubæjarklaustri, kl. 13:30	Landeyjateild / Fljótshlíðar-, Hvols- og Rangárvalladeild – Hótel Hvolsvöllum, kl. 20:30
24. feb.	Mið	Hraungerðis-, Sandvíkur- og Ölfusdeild / Gaulverjabæjar – Villinga-holts- og Stokkseyrardeild – Fundarsal MS Selfossi, kl. 13:30	Holta-, Landmanna-, Ása- og Djúpardeild – Laugaland, kl. 20:30
25. feb.	Fim	Snæfellsnesdeild / Mýrasýsludeild / Borgarfjarðardeild / Hvalfjarðardeild – Hótel Hamri, Borgarnesi kl. 13:00	Uppsveitadeild – Aratunga, kl. 20:30
11. mars	Þri	Austur-Húnaþingsdeild – Sjálfstæðishúsinu Blönduósi, kl. 13:30	Vestur-Húnaþingsdeild – Félagshölinu Ásbyrgi, Laugarbakka, kl. 20:30
12. mars	Mið	Breiðafjarðardeild – Hótel Bjarkarlundur, kl. 13:30	
16. mars	Þri	Austurlandsdeild – Gistihúsinu Egilsstöðum, kl. 13:30	
17. mars	Mið	Norðausturdeild – Sveinbjarnargerði, kl. 11:00	
18. mars	Fim	Breiðafjarðardeild, Ísafjörður – Hótel Ísafjörður, kl. 13:30	
9. apríl	Fös	<b>Aðalfundur Auðhumlu svf. – Hótel KEA, kl. 13:00</b>	

Sameiginlegir fundir

Stakir fundir

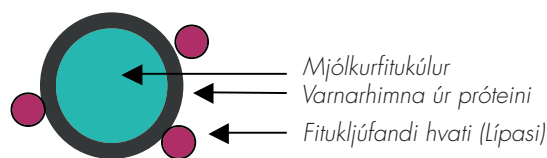


## Fríar fitusýrur í mjólk – ffs.

Fríar fitusýrur í mjólk geta valdið bragðgöllum og skert geymsluþol. Í nokkrum nágrannalöndum okkar er mjólk því gæðaflokkuð eftir innihaldi frírra fitusýra og verðskert fari hlutfallið yfir ákveðin mörk. Á Íslandi er þessi flokkun enn ekki komin til, en full ástæða er til fyrir bændur að skoða mælitölur sínar fyrir fríar fitusýrur og leita aðstoðar hjá þjónustuaðilum séu þær of háar. Reyndar hafa nokkrir bændur þegar gripið til ráðstafana þar sem þeir finna sjálfir óbragð af tankmjólkinni sinni.

Mælingar á fríum fitusýrum (Hollenskt viðmið)	
<0,7	Eðlilegt
0,7-1,1	Hækkað hlutfall frírra fitusýra
1,1-1,4	Hátt hlutfall ffs, greinanlegt fyrir neytanda
>1,4	Mjög hátt hlutfall ffs, auðgreinanlegt neytanda

### Hvað eru fríar fitusýrur í mjólk?



**Mjólkurfita** er byggð upp úr þríglyseríðum (glyserín + 3 fitusýrur), sem mynda litlar fitukúlur með þunnri próteinhimnu. Próteinhimnan verndar fitukúlurnar og gerir það að verkum að þær dreifast í mjólkinni.

**Lípasar** myndast í júgrinu og fylgja mjólkinni, þeir eyðileggjast við gerilsneyðingu. Óskavinnuhitastig þeirra er við 37°C. Forkæling mjólkur og hröð kæling í tanki er því besta forvörnin. Forkæling minnkar einnig hitasveiflur í tankmjólk, stytir tankkælitíma og minnkar þar með hræringu. Auk þess fer það betur með mjólkina (fitukúlurnar) að dæla henni kaldri.

Í einstaka tilvikum geta kuldakærir gerlar í mjólkurtanki myndað lípasa, þessir lípasar þola gerilsneyðingu og skerða því geymsluþol mjólkur. Gerlarnir ná sér þó ekki á strik fyrr en eftir fjögurra daga geymslu, sé mjólkinn gerilsneydd innan þess tíma verður ekki skaði af þessum völdum.

*Ef próteinhimnan skaddast komast lípasarnir að þríglyseríðunum og kljúfa fitusýrurnar frá glyseríninu, þær verða þá að „fríum fitusýrum“.*

### Hvað getur grandað próteinhimnunni?

#### 1. Vélrænir þættir

- Frýsting í mjólkurtanki, sérstaklega fyrstu sex tímana á nær tóman tank. Þetta veldur mikilli hækku á fríum fitusýrum.
- Hitasveiflur frá 4°C upp í 15-20°C eða meira.
- Loftleki með mjaltahylkjum, göt á slöngum, annar loftleki. Litlar loftbólur skemma fitukúlurnar meira en stórar loftbólur.
- Loftskot í kerfi.
- Stíflaðar slöngur.
- Freyðing mjólkur.
- Hræring áður en flýtur yfir hræruspaðann
- Of mikil hræring skemmir fitukúlurnar

#### 2. Tíðni mjalta

- Því oftar sem kýrin er mjólkud á sólarhring því viðkvæmari verða fitukúlurnar, „mjaltarþjónaáhrifin“.
- Mjólk úr kúm á síðasta fjórðungi mjaltaskeiðs er sérstaklega viðkvæm, þessar kýr ætti því ekki að mjólka oftar en tvisvar á sólarhring.

#### 3. Áhrif fódunar

- Mikil fita í fódri getur orsakað hækkað gildi frírra fitusýra í mjólk.
- Kýr í aflögn geta haft hækkað gildi frírra fitusýra í mjólkinni.

Ástæða er til að benda á að gildi frírra fitusýra í kýrsýnum eru iðulega ómarktæk. Mjólkinn getur pískast mikið við sýnatökuna, sömuleiðis eru sýnin yfirleitt ekki kæld og nokkrir dagar geta liðið frá sýnatöku til greiningar.

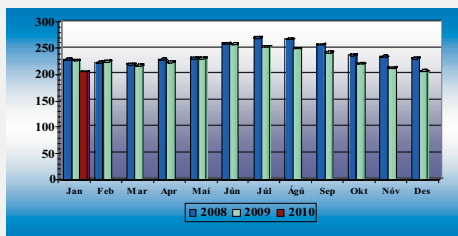
Oft getur verið mjög erfitt að greina orsakir þess að fríar fitusýrur mælast í óæskilegu magni í tankmjólk. Því viljum við ítreka nauðsyn þess að bændur hafi vakandi auga með þessum mælingum og leiti aðstoðar hjá þjónustuaðilum og mjólkurbúi.

*Katrín Andrésdóttir héraðsdýralæknir Suðurlandi  
Bergur Ketilsson þjónustustjóri Lely*

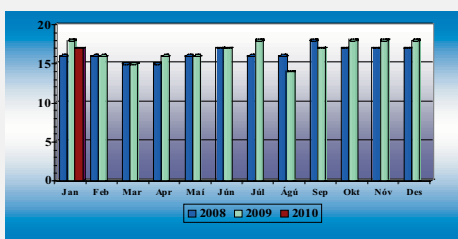
## Flutningsgjald 2010

Stjórn Auðhumlu ákvað á fundi sínum þann 11. desember 2009 að innheimta kr. 2,50 af félagsmönnum fyrir hvern innveginn lítra í flutningsgjald og nemur þá niðurgreiðsla félagsins kr. 0,80 á hvern innveginn lítra. Aðrir greiða fullt gjald kr. 3,30. Ákvörðun þessi tekur gildi frá og með 1. janúar 2010.

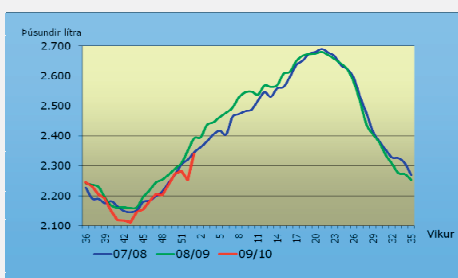
## Samanburður á frumutölu árin 2009 og 2008 hjá innleggjendum MS



## Samanburður á líftölu árin 2009 og 2008 hjá innleggjendum MS



## Innvigtun mjólkur á landinu eftir vikum



## Útgefandi Auðhumla og MS

Ábyrgðarmaður:  
Magnús Ólafsson

Ritsjóri:  
Garðar Eiríksson, gardare@audhumla.is

Ekki er leyfilegt að vitna í Sveitapóst Auðhumlu og MS á opnum veltvangi.

Upplýsingar um rekstur félagsins og önnur skyld efni má nálgast hjá forstjóra, Magnúsi Ólafssyni, í síma 569 2200.

## Sala Mjólkursamsölnunnar 2009 vs 2008

2008	2009	Mismunur	%
51.131.632	53.564.187	2.432.555	4,76%

2008	2009	Mismunur	%
8.094.963.218	9.317.123.533	1.222.160.315	15,10%

## Innvigtun og nýting greiðslumarks á verðlagsárinu 2008-2009

Landið sept.-desember:	2009	2008	Mismunur	Hlutfall
Samtals:	38.348.964	39.118.443	-769.479	-1,97%
Greiðslumark	155.000.000	119.000.000	36.000.000	30,25%
Nýting greiðslumarks	24,74%	32,87%		

Landið jan.-desember:	2009	2008	Mismunur	Hlutfall
Samtals:	125.569.461	126.051.529	-482.068	-0,38%

## Vikuinnlegg síðustu 5 vikurnar

Landið síðustu 5 vikur:	2010	2009	Mismunur	Hlutfall
1	2.341.284	2.392.207	-50.923	-2,13%
2	2.414.344	2.395.348	18.996	0,79%
3	2.391.704	2.436.561	-44.857	-1,84%
4	2.425.219	2.445.626	-20.407	-0,83%
5	2.442.385	2.462.528	-20.143	-0,82%
Samtals:	12.014.936	12.132.270	-117.334	-0,97%

## Yfirlit mælinga hjá MS í janúar 2010

Tímabil	Fita	Prót	Kas.	Ffs.	Úre.	Fmk.	Líftala	Frumut.	MFM	Fjöldi
V/MM/ÁÁ-V/MM/ÁÁ										
1/01/10-4/01/10	4,08	3,30	2,58	0,60	6,10	-0.542	17	225	206	2.701

## Líftala í þúsundum hjá MS í janúar 2010

% sýna í hverjum flokki miðað við líftölu

0-40	0-75	0-400	401-600	601-3000	yfir 3000
86,81	95,70	99,44	0,26	0,26	0,04