

Fréttir af fulltrúaráðsfundi Auðhumlu

LEIDARI



Haustfundur fulltrúaráðs Auðhumlu var haldinn föstudaginn 23. nóvember á Bitruhálsi. Mikill samhugur var hjá fulltrúum að vinna sem best út úr erfiðri fjárhagsstöðu félaganna en eins og fram hefur komið á fundum í haust var fjárhagsstaða fyrirtækjanna komin á erfiðan stað. Margar skýringar eru á því eins og pólitísk herkví heildsöluverðlagningar árin 2017 og 2018, mikil framleiðsla umfram mjólkur og greiðslur fyrir hana umfram tekjur á erlendum mörkuðum, aukinn efnahalli greiðslumarksmjólkur og aukin vinnslukostnaður á því mikla mjólkurmagni sem búið er að taka á móti á undanförunum tveimur til þremur árum. Á sama tíma hefur verið mikil fjárfestingarþörf við endurnýjun á vinnslu- og stoðbúnaði afurðastöðvanna. Hluti af þessu tengist gæðavottunum sem nauðsynlegar eru til að uppfylla kröfur viðskiptavina, en ef við getum það ekki er okkur vandi á höndum. Til að ná þessum markmiðum og mæta þeim aðstæðum sem upp koma í starfsemi fyrirtækisins þarf að grípa í taumana af festu og ábyrgð, rétta af rekstur MS, bæta lausafjórðuna og greiða niður skuldir.

Í sumar voru gerðar skipulagsbreytingar hjá MS og sérstök hagræðingaráætlun sett í gang.

Þessar aðgerðir fela m.a. í sér:

- Lækkun rekstrarkostnaðar
- Eflingu erlendra starfsemi
- Einföldun skipulags

Ætlunin er að koma stöðugildum niður fyrir 400 en þau voru orðin 450. Fækkað hefur verið í yfirstjórn þannig að starfsemi félagsins greinist að meginstefnu í tvö svið undir forstjóra. Þetta verkefni hefur skerpt á samstarfi rekstrar- og framleiðsluviðs MS og er strax farið að skila sér í lækkun kostnaðar.

Fjárhagsstaða Auðhumlu hefur veikst mikið síðustu fimm ár. Gerður hefur verið samningur við viðskiptabanka MS um hlutfjárukningu í fyrirtækinu upp á einn milljarð og þá fer eignarhlutur KS í upprunaleg 15% við þá hlutfjárukningu. Fjárfestingar samsteypunnar á undanförunum árum hafa verið fimm milljarðar og hafa eigendur sett inn fjármuni og eignir upp á svipaða fjárhæð. Eftir stendur skuldaaukning upp 4,5 milljarða sl. fimm ár. Eftir að sérhæfðar fasteignir Auðhumlu voru

lagðar inn í MS er afkoma Auðhumlu ekki nægilega sterk og því þarf að leita allra leiða til að tryggja félaginu ásættanlega afkomu.

Tollasamningur við ESB hefur aldrei verið gott plagg en forsendur hafa endanlega brostið við BREXIT og hráakjötsdóminn. Skipaður hefur verið starfshópur með fulltrúum helstu hagsmunaaðila allra búgreina til ná samtali við ríkisvaldið um aðgerðir í þessum málum.

Verðlagningarmál hafa mikið verið rædd enda hafa þau ekki virkað sem skyldi þar sem verðlagsnefnd hefur verið óvirk um langt skeið. Svokölluð tekjumarkaleið var líka rædd við gerð síðustu búvörusamninga og drög að henni unnin. Það er hins vegar ljóst að í þeirri leið eru margir þættir óleystir og óljósir og þar að auki var umsögn Samkeppniseftirlitsins mjög neikvæð um málið. Hefur í þessu sambandi verið horft til fyrirkomulags sem ríkir á orkumarkaði, en í umsögn Samkeppniseftirlitsins segir m.a. „óhjákvæmilegt er að benda á í þessu sambandi að staða Mjólkursamsölnunnar og Landsnets er með öllu ósamanburðarhæf.“ Þetta segja þeir vera vegna þess að flutningur raforku búi við náttúrulega einokun sem mjólkuriðnaðurinn búi á engan hátt við.

Það er augljóst að tekjumörk fela ekki í sér töfralausn. Það er ekki hægt að senda neytendum reikninginn fyrir hverju sem er. Hér þarf að finna framtíðarlausn sem virkar en það þarf svo sannarlega að vanda til verka. Á meðan betri lausn er ekki fyrir hendi teljum við að framlengja verði núverandi fyrirkomulag, þó með því skilyrði að verðlagsnefnd verði settar skýrari verklagsreglur.

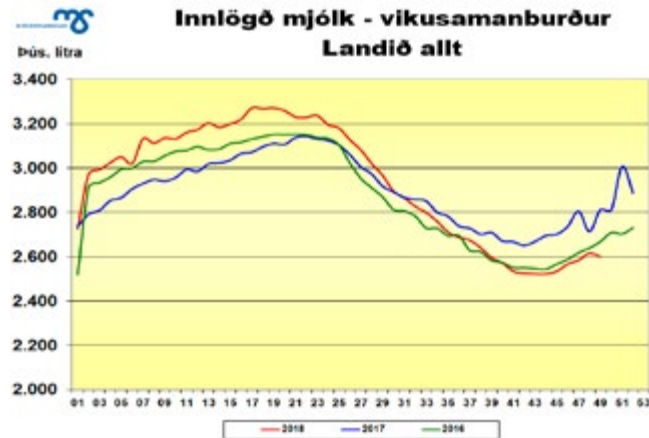
Þetta ár hefur einkennst af átökum í rekstri félaganna en það er bjargföst trú okkar að hægt sé að snúa rekstrinum við. Við höfum fundið fyrir ómetanlegum stuðningi og hvatningu frá bændum eftir að við tókum við þessum embættum og ætlum við okkur að halda áfram á þeirri leið sem nú hefur verið mörkuð. Markmiðið er algjörlega skýrt, að MS verði áfram í eigu bændna.

Gleðilega hátíð

Elin M. Stefánsdóttir, stjórnarformaður MS
Ágúst Guðjónsson, stjórnarformaður Auðhumlu

Framleiðsla mjólkur 2018

Mjólkurframleiðslan nú um miðjan desember er í sama farvegi og framleiðslan undanfarnar vikur. Framleiðslan liggur nærri vikulegri innvigtun ársins 2016, en á því ári nam framleiðslan um 150 milljónum lítrum. Sala mjólkur sl. 12 mánuði nam um 144,6 millj. ltr á fitugrunni og 130 á próteingrunni. Mjólkurframleiðsla síðustu 12 mánuði, desember 2017 – nóvember 2018, var um 153,4 millj. lítrar.



Yfirlit 1 Vikuleg innvigtun mjólkur 2016, 2017 og 2018 og mánaðainnvigtun 2017 - 2018



Mynd 2 Mánaðainnvigtun 2017 - 2018

Sala mjólkur og útflutningur

Í mynd 3 má sjá innvigtun og umreiknaða ráðstöfun mjólkur í nóvember 2018 og einnig ráðstöfun á 12 mánaða grunni þ.e. desember 2017 – nóvember 2018. Á þessu tímabili nam umreiknuð sala mjólkur um 130 milljónum lítra á próteingrunni og hefur því dregist saman um -1,82% s.l. 12 mánuði. Umreiknuð sala á fitugrunni var 144,7 milljónir lítra og jókst um 0,47% á sama tíma. Innvigtun mjólkur á þessu viðmiðunartímabili nam 153,4 milljónum lítrum. Framleiðsla umfram sölu á tímabilinu var því um 23,9 milljónir lítra á próteingrunni og um 8,6 milljónir lítra á fitugrunni. Útflutningur á mjólk m.v. prótein nam 22,3 millj. ltr. en útflutningur á fitugrunni nam um 7,4 millj. lítrum.

Birgðir mjólkurvara

Myndir 4 – 6 sýna birgðapróun helstu flokka mjólkurvara 2018.

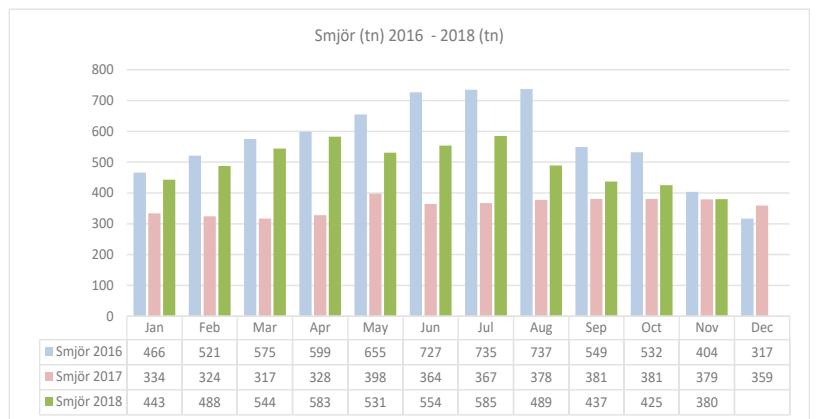
Í yfirlitum kemur fram að smjörbirgðir eru í svipuðu magni og fyrri ár, eða tæp 400 tonn. Ostabirgðir eru innan þeirra viðmiðana sem stefnt er að hverju sinni og aldurssamsetning ostabirgðanna því í góðri stöðu. Birgðir undanrennuðuftu eru um 240 tonn og eru nokkuð lægri en á sama tíma í fyrra. Framleiðsla mjólkur er farin að stíga aftur eftir árlegt lágmark í október – nóvember. Birgðastaða mjólkurvara er í góðu jafnvægi hvort sem litið er til birgða einstakra vöruflokka eða samantalgðra birgða.

Pálmi Vilhjálmsson
framkvæmdastjóri framleiðslu- og rekstrarviðs MS

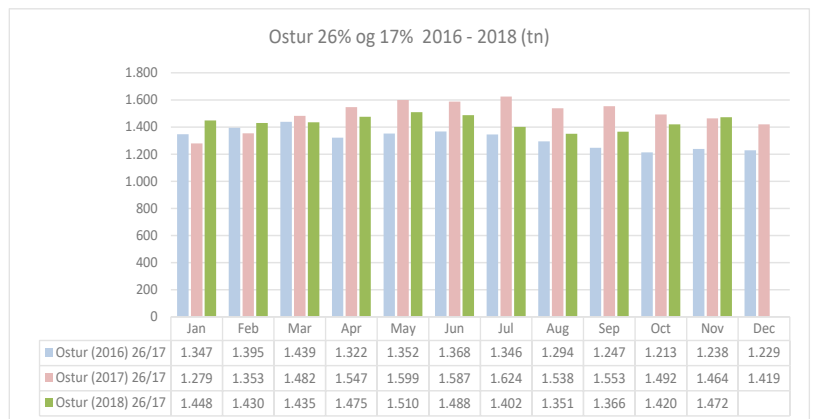
FRAMLEIÐSLUSVIÐ

VÖRUFLOKKAR	Sala í ltr. og kg			Breyting frá fyrra ári, %		
	nóvember mánaðar	Síðustu 3 mánuðir	Síðustu 12 mánuðir	Mán.	3 mán.	12 mán.
Umreiknað á PRÓTEIN:						
Birgðir í upphafi	27.254.990	28.589.078	27.664.952	-5,55	-2,80	1,75
Innvegin mjólk	11.077.214	33.623.003	153.396.722	-5,39	-4,47	2,07
Seldar afurðir	10.569.356	31.904.694	130.024.009	-5,47	-3,90	-1,82
Útflutningur	323.583	2.299.768	22.323.126	-85,92	-48,61	31,40
Birgðir í lok	27.677.627	27.677.627	27.677.627	0,05	0,05	0,05
Mismunur	-238.361	329.992	1.036.911	-58,79	-145,17	165,36
Umreiknað á FITU:						
Birgðir í upphafi	25.154.467	25.785.859	23.582.012	3,57	4,99	-0,06
Innvegin mjólk	11.077.214	33.623.003	153.396.722	-5,39	-4,47	2,07
Seldar afurðir	12.454.162	35.853.660	144.653.350	-3,38	-1,31	0,47
Útflutningur	10.437	50.467	7.354.813	-69,09	-27,47	123,97
Birgðir í lok	23.998.062	23.998.062	23.998.062	1,76	1,76	1,76
Mismunur	-230.981	-493.336	972.509	-54,64	118,47	-68,05

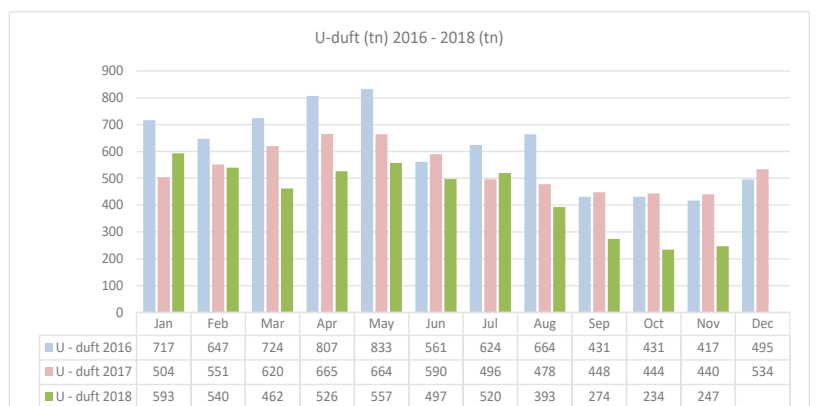
Mynd 3 Umreiknuð ráðstöfun mjólkur á 12 mánaða tímabili m.v. nóvember 2018.



Mynd 4 Próun smjörbirgða 2016 – 2018



Mynd 5 Próun ostabirgða 2016 - 2018 (26% og 17%).



Mynd 6 Próun birgða á undanrennuftu 2017 - 2018.

Ísey útflutningur ehf. (Ísey export) hóf starfsemi 1. júlí 2018

FRÉTTIR

Þann 1. júlí s.l. var Ísey útflutningur stofnað utan um erlenda starfsemi MS. Fyrirtækið er dótturfyrirtæki í eigu Mjólkursamsölunnar. Starfsmenn Ísey export eru fimm, allt fyrrverandi starfsmenn MS með reynslu af sölu- og markaðsstörfum innanlands og utan. Framkvæmdastjóri Ísey export er Jón Axel Pétursson, fyrrverandi framkvæmdastjóri sölu og markaðssviðs MS. Aðrir starfsmenn Ísey eru Erna Erlendsdóttir sölu- og markaðsstjóri, Auðunn Hermannsson tækni- og vörubrúunarstjóri, Hildur Hermannsdóttir og Íris Sigurðardóttir. Stjórn Ísey er skipuð Ara Edwald, sem er formaður stjórnar og þeim Agli Sigurðssyni og Sigurjóni Rafnssyni.

Markmið með stofnun fyrirtækisins er fjórbætt:

- Tryggja með skýrum hætti að rekstur Ísey verði arðbær og skili hagnaði til eigenda.
- Tryggja vöxt og viðgang Ísey vörumerkisins á alþjóðlegum mörkuðum.
- Skýrari fókus á starfsemi MS erlendis með stefnumörkun og markmiðasetningu.
- Ná fram fullum bókhaldslegum aðskilnaði milli erlendra og innlendrar starfsemi MS.

Hlutverk fyrirtækisins er eftirfarandi:

- Viðhald og útbreiðsla vörumerkisins á erlendum mörkuðum með arðbærum hætti.
- Útflutningur á skyri frá Íslandi á þá markaði sem arðbært er að flytja út til.
- Útflutningur á birgðavöru, osti, smjöri og undanrennudufti.
- Utanumhald og samningar við undirverktaka sem vinna fyrir Ísey.
- Viðhald og útbreiðsla Vörumerkjaleyfissamninga á erlendri grundu.
- Vörubrúun vegna erlendra markaða.
- Leit að viðskiptatækifærum á erlendum mörkuðum fyrir aðrar mjólkurvörur frá Íslandi.

Á þessu ári hefur verið unnið með skyr í eigin sölu í 12 löndum og í gegnum Vörumerkjasamninga í 9 löndum, samtals 21 landi. Á næsta ári er stefnt að því að unnið verði á 33 mörkuðum með skyr. Eigin sölu á 16 mörkuðum og vörumerkjasamningum á 17 mörkuðum. Sjá meðfylgjandi upptalningu markaða fyrir árið 2019.

BS módel – Eigin sala – 16 markaðir			
1. Ísland	5. Bretland	9. Belgía	13. Svíþjóð
2. Færeyjar	6. Írland	10. Lúxemborg	14. Spánn
3. Grænland	7. Ítalía	11. Sviss	15. Frakkland
4. Finnland	8. Holland	12. Malta	16. Portúgal

BS módel – Brand/Licencing			
1. Danmörk	5. Úkraína	9. IP USA	13. Ungverjaland
2. Noregur	6. Japan	10. Pólland	14. Rúmenía
3. Rússland	7. Ástralía	11. Tékkland	15. Indland
4. Hvíta Rússland	8. Nýja Sjáland	12. Slóvakía	16. Argentína

Í Finnlandi hefur samkeppni á þessu ári harðnað mikið og þar verður samdráttur á þessu ári en það er okkar stærsti markaður í eigin sölu. Í Bretlandi hefur verið mjög góður vöxtur á árinu eða um 60% í magni m.v. síðasta ár og Ísey skyr fæst nú í yfir 1.000 verslunum í Bretlandi. Sviss hefur verið á ágætis róli með um 15% aukningu á þessu ári en það er eini markaðurinn í Evrópu þar sem við höfum tollfrjálsan aðgang fyrir skyr. Benelux og Ítalía byrjuðu á árinu og þar fer salan rólega af stað. Í Bandaríkjunum hjá Icelandic Provisions sem er fyrirtækið sem sér um sölu þar hefur salan verið á áætlun. Leyfishafar okkar í Noregi og Danmörku munu selja á þessu ári 6.000 tonn af skyri og það var góð söluaukning í Noregi á þessu ári en dálítil samdráttur í Danmörku. Heildarsala (eigin sala) Ísey á árinu 2018 verður í kringum 5.800 tonn að verðmæti um 2,4 milljarðar.

Oft er spurt hver vegna er ekki meira skyr selt frá Íslandi? Þá vill það gleymist í umræðunni að Ísland hefur allt fram til þessa árs einungis haft tollfrjálsan kvóta fyrir 380 tonn á ári en salan hjá okkur verði yfir 5.000 tonn þ.a. við höfum aldrei á undanförunum árum haft kvóta til



Starfsmenn Ísey export.

að mæta þeirri eftirspurn sem verði hefur t.d. í Finnlandi. Sala okkar á skyri til Finnlands á tímabilinu 2015 til 2018 er um 8,2 milljarðar. Ef við hefðum einungis verið að selja eins og kvótinn hefði leyft á umræddu tímabili hefði þessi sama sala einungis verið um 1,2 milljarðar. Þetta er að breytast núna á þessu ári og næstu þremur árum og þá þarf að finna markaði sem geta mögulega mætt því verði sem við gerum kröfu til að fá fyrir skyrið. Upphaflegar áætlanir okkar gerðu alltaf ráð fyrir að framtíðarkvótinn sem verður orðin um 4.000 tonn inn á Evrópu árið 2021 færi á Bretland þar sem við vissum að þar væri góður markaður og möguleiki að fá ágætis verð fyrir skyrið. Síðan kemur Brexit og enginn veit á þessari stundu hvernig því muni ljúka og ekki lengur öruggt að gera ráð fyrir að kvótinn geti nýst þar.

Á næsta ári munu stórir markaðir sem eru með vörumerkjasamninga við okkur hefja sölu á skyri. Fyrst aðeins útskýring á því hvað er vörumerkjasamningur? Fyrirtæki sem gera slíka samninga við okkur greiða ákveðið hlutfall af skyrveltunni í viðkomandi landi sem endurgjald fyrir samninginn við okkur. Innifalið í samningnum er m.a. aðgangur að uppskrift að Ísey skyrinu okkar, þjálfun og kennsla fyrir tæknifólk, aðstoð við gangsetningu á framleiðslu, aðgangur að íslenska skyrkúltúrnum sem við höfum einkarétt á og þróaður var í samvinnu við C.Hansen í Danmörku og Matis á Íslandi. Jafnframt fá þeir leyfi til að nota vörumerkið Ísey skyr á vörur sínar og aðstoð við markaðssetningu eins og þeir óska.

Næsta haust mun framleiðsla og sala á Ísey skyri hefjast í Ástralíu fyrir ástralskan og nýsjálenskan markað. Á sama tíma mun framleiðsla og sala á Ísey skyri hefjast í Japan. Þetta eru markaðir þar sem búa 155 milljónir manna og við bindum miklar vonir við að þetta muni skila Ísey góðum leyfistekjum í framtíðinni. Til að setja þessu nýju samninga í samhengi erum við með eldri samninga í Danmörku og Noregi þar sem búa 10 milljónir manna en þeir hafa skilað MS ágætis tekjum á undanförunum árum. Á næsta ári er heildarsala Ísey og samstarfsaðila áætluð um 22.000 tonn af skyri en það jafngildir um 130 milljón dósam.

Eitt af hlutverkum Ísey er að leita að viðskiptatækifærum í útflutningi með aðrar vörur en skyr. Sú vinna er komin af stað og mun vonandi skila okkur tækifærum í framtíðinni fyrir fleiri vörur en skyr. Vörur sem verið er að skoða þessa daganna m.t.t. útflutningsmöguleika á eru m.a. Kryddostur, Hleðsla og smjör í neytendapakningum. Þarna er hugsunin að reyna að finna markaði sem geta mögulega nýtt það umframprótein sem sannarlega er til og freista þess að ná hærra verði í formi tilbúinna vara í stað útflutnings á undanrennudufti. Þarna er að ýmsu að hyggja t.d. tollaðgangi fyrir viðkomandi vörur, flutningskostnaði og fleiri þáttum sem hafa áhrif á hvort hagkvæmt og gerlegt er að selja viðkomandi vörur.

Við starfsmenn Ísey horfum bjartsýn fram á veginn og vitum að það eru möguleikar út um víða veröld. Við höfum tækifæri til að vinna að öflugri útbreiðslu Ísey skyr vörumerkisins á hagkvæman og arðbæran hátt og hlökkum til að takast á við það verkefni.

Gleðilega hátíð

Jón Axel Pétursson
framkvæmdastjóri Ísey export hf.

MS sendi kókómjólk til Kaupmannahafnar í tilefni af 100 ára fullveldishátíð

Í tilefni af aldarafmæli fullveldi Íslands þann 1. desember sl. voru haldin vel heppnuð hátíðahöld á Nordatlantens Brygge í Kaupmannahöfn, Danmörku. Hátt í 2000 manns sóttu viðburð dagsins sem samanstóð af fjölbreyttri dagskrá fyrir alla aldurshópa. Sendiráð Íslands í Kaupmannahöfn sendir þakkir til fyrirtækisins en MS gaf kókómjólk til þess að færa yngri kynslóðinni í tilefni dagsins.

Sunna Gunnars Marteinsdóttir
verkefnastjóri í upplýsinga-
og fræðslumálum



Vissir þú að...

Undirfóðrun mjólkurkúa veldur því að fríar fitusýrur aukast og í versta falli skemmar okkar gæðaosta? Ef búið er að fylla mjólkurkvótann, er EKKI skynsamlegt að hætta að gefa kjarnfóður!

Algengasta orsök hækkunar líftölu er sápu-skortur. Annað hvort hefur gleymst að skipta um sápubrúsa eða að sápuskömmtun er ekki nóg.

Frumutala í tankmjólk ræðst af því hvaða mjólk er sett á mjólkurtankinn. Ef vel er fylgt með júgurheilsufari mjólkurkúa, er ávallt auðvelt að senda eingöngu fyrsta flokks mjólk í samlagið.

Jarle Reiersen dýralæknir

Markaðssetning á vörum í kringum jólin

Í kringum jólin er mikilvægt að vekja athygli á mjólkurvörum. Það er meðal annars gert með jólaumbúðum utan um vörur eins og mjólkina og sérstökum jólavörum eins og Jólajógúrt og Jóla-ostaprennu. Þá er mikið markaðsstarf unnið, m.a. á samfélagsmiðlum þar sem áhersla er lögð á að kynna vörurnar og hvernig þær nýtast fyrir og um jólin.

Guðný Steinsdóttir
markaðsstjóri



Ostakörfusalan

Þessa dagana fer fram pökkun og sala á ostakörfum hjá MS enda eru ostakörfur vinsæl jólagjöf. Nokkuð úrval er af ostakörfum í mismunandi stærðum en allar eiga það sameiginlegt að innihalda mygluosta úr Búðardal og Óðalsosta frá Akureyri og Skagafirði. Pökkun á körfunum fer fram hjá MS Reykjavík og var þessi mynd tekin af nokkrum vöskum ungmönnum sem sjá um að pakka í körfurnar.

Guðný Steinsdóttir
markaðsstjóri



Ný vara: Næring+

Nú strax eftir áramótin er væntanleg á markað ný vara frá MS, sem ber heitið Næring+. Hér er um að ræða orku- og próteinríkan næringardrykk sem hentar vel þeim sem þurfa að þyngjast eða sporna við þyngdartapi.



Næring+ getur meðal annars hentað þeim sem eldri eru, en með aldrinum minnkar oft matarlystin þó þörf fyrir orku, prótein og vítamín og steinefni sé enn til staðar. Til að fyrirbyggja þyngdartap og vöðvarýrnun hjá eldra fólki er mikilvægt að neyta orku og próteina í ríkum mæli. Næring+ er góður valkostur til að hjálpa við að tryggja næga orkuinntöku og uppfylla próteinþörf. Best er að nota Næringu+ milli mála og gæta jafnframt að því að fá reglulegar máltíðir.

Næring+ er einnig ágætur kostur fyrir alla sem vilja handhægt orku- og próteinríkt millimál. Næring+ fæst í 250 ml fernum, í tveimur bragðtegundum, súkkulaði og kaffi/súkkulaði. Þrátt fyrir að drykkurinn sé orkuríkur er sérstaklega gætt að því að hafa magn viðbættis sykurs lágt og engin sætuefni eru í drykknum. Búið er að kljúfa allan mjólkursykur (laktósa) í Næringu+, þannig að drykkurinn á að henta öllum sem hafa laktósaóþol.

Björn S. Gunnarsson
vöruþróunarstjóri

MJÓLKURSAMSALAN STYRKIR MÆÐRASYRKSNEFNDIR OG FJÖLSKYLDUHJÁLP ÍSLANDS

2 milljónir í samfélagsaðstoð fyrir jólin

Mjólkursamsalan hefur undanfarin ár lagt hjálparstofnunum lið fyrir jólin og var engin undantekning á því í ár. Að þessu sinni var tveimur milljónum í formi vöruúttektar úthlutað til fimm góðgerðarfélaga og skiptist styrkurinn á milli Fjölskylduhjálpar Íslands og Mæðrastyrksnefnda í Reykjavík, Kópavogi, Hafnarfirði og Akureyri.

Á meðfylgjandi mynd má sjá sjálfbóðaliða Mæðrastyrksnefndar Kópavogs að störfum við matarúthlutun í desember en þangað berast að jafnaði 160-170 umsóknir fyrir jólin og á bakvið hverja umsókn er 3-6 manna fjölskylda svo hópurinn er ansi stór. „Við gerum allt hvað við getum til að vísa engum frá og erum þakklát fyrirtækjum eins og Mjólkursamsölunni, sem og einstaklingum sem leggja okkur, og þar með fjölskyldum í neyð, lið með bæði vöru- og fjárstyrkjum,“ segir Ragnheiður Sveinsdóttir, gjaldkeri Mæðrastyrksnefndar Kópavogs.

Hjálparstofnanir eru starfræktar allan ársins hring en þörfin er hvað mest í kringum jólahátíðina og vill MS með þessum styrkjum leggja sitt af mörkum til að styðja við bakið á þeim einstaklingum sem leita sér aðstoðar í formi matarúthlutunar fyrir jólin. Mjólkursamsalan leggur mikið upp úr því að styðja við góðgerðarmál af ýmsu tagi allt árið um kring enda samfélagsleg ábyrgð stór þáttur í stefnu fyrirtækisins. Á hverju ári styður fyrirtækið við málefni tengd íþróttastarfi, heilbrigðismálum, mennta- og menningarmálum og öðrum góðgerðarmálum og er það von MS að styrkirnir nýtist sem best í hverju tilfelli fyrir sig.

Guðný Steinsdóttir
markaðsstjóri



Frá Mæðrastyrksnefnd Kópavogs 2018.

Gott gengi íslenska kokklandsliðsins

Ísey skyr og Mjólkursamsalan eru stoltir styrktaraðilar íslenska kokklandsliðsins í matreiðslu en liðið vann til gullverðlauna á heimsmeistaramóttinu í matreiðslu sem fram fór í nóvember síðastliðnum.

Guðný Steinsdóttir
markaðsstjóri



Til sjávar og sveita gangsett



Það var stór áfangi hjá Landbúnaðarklasanum í desember þegar verkefnið Til sjávar og sveita var formlega sett af stað. Stjórn klasans er búin að vinna að þessu verkefni síðan í vor og nú er þetta farið af stað. Verkefnið gengur út á að leitað er að 7-10 frumkvöðlum með hugmyndir tengdum landbúnaði eða sjávarútvegi sem Startup Iceland mun fara með í gegnum 7 vikna hraðal þar sem þessum aðilum býðst aðstoð sérfræðinga við að þróa hugmyndir sínar. Í lok þessa 7 vikna tímabils býðst þessum frumkvöðlum að kynna verkefni sín fyrir fjárfestum.

Bæði er opið fyrir ný verkefni og spin off verkefni innan eldri fyrirtækja og hægt er að sækja um á heimasíðu verkefnisins www.tilsvjarogsveita.is Nú er bara um að gera fyrir alla þá sem eru með góðar hugmyndir að senda inn umsókn um að fá að verða þátttakandi í þessum hraðli. Á undanföllum árum hafa fjöldi öflugra fyrirtækja orðið til hjá frumkvöðlum sem hafa farið í gegnum þetta ferli.

Þór Sigfússon, stjórnarformaður Sjávarklasans þakkaði Ara Edwald sérstaklega fyrir í ræðu sinni við gangsetningu hraðalsins fyrir veitta aðstoð við tilurð verkefnisins. Ari var formaður Landbúnaðarklasans þar til í vor en þá tók Finnþó Magnússon framkvæmdastjóri Jötunn



véla við formennsku. MS á áfram fulltrúa í stjórn en Sunna Gunnars Marteinsdóttir, verkefnastjóri situr þar sem varaformaður. Mikill áhugi á nýsköpun er hjá kúabændum og fyrirtækjum og félögum þeirra en þau eru flest meðlimir í landbúnaðarklasanum.

Sunna Gunnars Marteinsdóttir
verkefnastjóri í upplýsinga- og fræðslumálum

Fjallað um Ísey skyr í breskum sjónvarpsþætti

Þáttargerðarmaður frá How Do They Do It? sem sýndur er á Discovery Channel var á ferð um Ísland síðastliðið sumar til þess að taka upp einstaka framleiðslu á Íslandi. Þátturinn um MS og Ísey skyr var frumsýndur á Discovery Channel í Bretlandi nú í nóvember. Þar er m.a. rætt við Björn S. Gunnarsson, vörupróunarstjóra.

Fylgja þættirnir framleiðslu frá upphafi til enda í 5-7 mín og í tilfelli skyr, frá bónda til skyr dósarinnar frá MS Selfoss. Starfsfólk MS Selfoss tók vel á móti myndatökumanninum í sumar og borðaði meðal annars skyr með tilþrifum fyrir framan myndavélina.

Þátturinn fer nú í sýningu annars staðar í heiminum sem nær reglulega til 20 milljóna áhorfenda en getur náð til milljarða manna.

Guðný Steinsdóttir
markaðsstjóri



Björn S. Gunnarsson ásamt myndatökumanni Discovery Channel.

Jólamjólkin . . .

Það er árviss viðburður þegar mjólkin fer í jólabúning og hinir skemmtilegu jólasveinar skreyta fernurnar. Til að vekja athygli á fernunum er auglýst í hefðbundnum miðlum auk þess sem vakín er athygli á sveinunum í gegnum Facebook og á vefsíðunni www.jolamjolk.is. Á vefsíðunni er getraun auk þess sem hægt er að lesa sér til um jólasveinana, senda jólakveðjur, finna texta að jólalögum og fleira. Vefsíðan er að jafnaði mjög vel sótt í aðdraganda jólna.

Guðný Steinsdóttir
markaðsstjóri

*Starfsfólk MS
óskar ykkur
gleðilegra jóla
og farsældar
á nýju ári.*

