

Tækifæri í landbúnaði

LEIDARI

Þann 21. október síðast liðinn urðu talsverð þáttaskil í íslenskum landbúnaði þegar ný verksmiðja Heilsupróteins ehf. var gangsett.

Samtíminn kallar eftir nýjum lausnum til að minnka umhverfisfótspor og landbúnaðurinn vill vera hluti af þeim. Í raun er starfsemi Heilsupróteins skýrt dæmi um það hvernig aukin áhersla á umhverfismál getur leitt til þess að hlutirnir eru hugsaðir upp á nýtt og nýjar leiðir finnast til verðmætasköpunar og til þess að nýta hráefnin til fulls. Slík þróun er ekki bundin við stærri verkefni á borð við þetta og það er virkilega gaman að fylgjast með þeirri grósku sem nú er í kringum landbúnaðinn með starfi margvíslegra frumkvöðla sem skapa ný verðmæti með sínu hugviti. Þetta er þróun sem við þekkjum vel úr sjávarútveginum á undanförunum árum, þar sem aukin nýting hráefna, meðal annars í dýrar lyfjaafurðir hefur skilað sér í stóru aukinni verðmætasköpun fyrir þjóðarþið.

Íslenskar afurðir og hreinleiki landsins eru verðmæti og ljóst að saga íslensku þjóðarinnar og arfleifð verður ansi fátækleg ef öllu því sem snýr að matvælaframleiðslu og matarmenningu væri kipt þar í burtu. Mitt mat er því það, að þótt íslenskur landbúnaður hafi notið ríkisstuðnings og ákveðinnar tollverndar, eins og í öllum nágrannaríkjum okkar, þá hafi framlag hans til efnahagsstarfseminnar verið jákvætt, þegar heildarmyndin er skoðuð. Síðustu ár er þessi stuðningur orðinn óverulegur hlutfallslega, miðað við það sem áður var, en samt er það svo að það getur verið enn bjartara framundan.

Tíminn stendur svo sannarlega ekki í stað.

Í allri matvælaframleiðslu stöndum við núna hvarvetna frammi fyrir nýjum áskorunum og nýjum tækifærum, vegna nýrrar þekkingar og þarfa heimsins fyrir matvæli, sem þurfa sífellt að næra fleiri og betur, en á sama tíma þarf framleiðsla matvælna að skilja eftir sig minni og minni spor í umhverfinu. Enn meiri nýsköpun í landbúnaði er því það sem koma skal.

Möguleikarnir eru endalausir og landbúnaðurinn í heild, mennta-, vísinda- og fjármálaumhverfið og margir fleiri, þurfa að taka höndum saman og vinna að því að greina þessi tækifæri og nýta þau sem best. Stjórnvöld þurfa líka að leggja sitt lóð á vogarskálarnar til að styðja þessa þróun.

Það er staðreynd, að verksmiðja Heilsupróteins væri ekki orðin að veruleika nema vegna þeirra lagaheimilda sem mjólkuriðnaðurinn hefur haft til þess að vinna saman að því verkefni að safna mjólk frá bændum á landsvísu og lækka kostnað við framleiðslu á mjólkurvörum. Tvöfalt eða þrefalt fleiri afurðastöðvar en núna eru starfandi, sem væru að vinna hver í sínu horni, hefðu aldrei getað axlað sameiginlega ábyrgð á því umhverfisverkefni, sem hér er verið að leysa, á þann hagkvæma hátt sem raun ber vitni.

Mjólkuriðnaðurinn hefur búist við því að því kæmi að kröfur yrðu gerðar til þessarar framleiðslu um að minnka magn þurfnar sem færu frá osta og skyggerðinni út í náttúruna. Og það hafði verið slegið á þann kostnað sem það hefði í för með sér að bregðast við slíkum kröfum. Það er skemmt frá því að segja að það hefði kostað mun meira að fjárfesta í hreinsibúnaði hjá þeim afurðastöðvum sem nú eru starfandi



og hefur fækkað mikið vegna hagræðingar, heldur en nam fjárfestingu í þessari verksmiðju.

Heimild til samstarfs hefur því lagt grunninn að því að kröfur nútímans um betri umhverfisstjórnun væri hægt að leysa á viðskiptagrundvelli.

Flest gerum við okkur grein fyrir því, að miklu meiri verðmæti felast í íslenskum landbúnaði en mælt verður með reglustiku þröngrar nauðhyggju, sem horfir ekki til margfeldisáhrifanna og þess að starfsemi tengd landbúnaði er oft grunnurinn sem annað byggist ofan á. Þannig hefur efnahagsleg undirstaða og innviðir til dæmis, víða verið til staðar, til að grípa ný tækifæri í ferðaþjónustu. Ekkert verður byggt ofan á ekkert.

Þar hefur samstarfsaðili Mjólkursamsölnunar í þessu verkefni, Kaupfélag Skagfirðinga, ekki látið sitt eftir liggja eins og þekkt er. Þess sér reyndar víða stað í verkefnum þess, hvaða árangri er hægt að ná með bjartsýni, þolinmæði og raunsæi og trú á því að það séu tækifæri jafnt í nýjum og gömlum atvinnuvegum, sem hægt er að nýta um allt land, ef menn vanda sig. Og auðvitað þurfa fyrirtæki að hafa fjárhagslegan styrk til slíkra verkefna.

Eins og kynnt hefur verið er stefnt að því að framleiða árlega um 300 tonn af hágæða mysupróteini úr ostamysu í verksmiðju Heilsupróteins, og að innan tveggja ára verði árleg framleiðsla á ethanóli úr ostamysunni og skrymsu orðin um ein og hálf milljón tonna. Útreikningar standa til þess að slík verksmiðja muni bera sig vel miðað við framleiðslu á iðnaðarvöru, sem önnur fyrirtæki fullvinni í ýmsar dýrari neytendavörur.

Að mínu áliti hlýtur það að verða stórt verkefni í mjólkuriðnaði á komandi árum, að nýta afurðir þessarar verksmiðju til frekari virðisauka á Íslandi. Það eru fjölmargir aðilar sem hafa unnið með okkur í þessu verkefni og eru farnir að huga að frekari nýtingu á afurðum verksmiðjunnar í alls kyns neytendavörur. En það eru áfram mikil tækifæri fyrir skapandi frumkvöðla af öllum stærðum og gerðum.

Með góðri kveðju,
Ari Edwald

Framleiðsla mjólkur 2017 vika 1 - 44

FRAMLEIÐSLUSVIÐ

Frá miðjum júní sl. hefur framleiðsla mjólkur á vikugrunni legið yfir sömu vikum fyrri ára 2015 og 2016. Eftir síðustu skráðu innvigtun í viku 44, má greinilega sjá að framleiðslulágmarki er náð, samanlögð mjólkurframleiðsla er byrjuð að stíga nokkuð skarpt og liggur töluvert yfir vikuframleiðslu 2015 og langt yfir vikuframleiðslu 2016 á sama tíma. Við framlengingu yfirstandandi framleiðslukúrfu í sama takti og framleiðslan er um þessar mundir, má ætla að mjólkurframleiðslan endi í 151 – 151,5 millj. lítrum, en um 7 – 8 framleiðsluvikur eru eftir á yfirstandandi ári. Í yfirlitum 1 og 2 má sjá vikulega innvigtun annars vegar og mánaðarlega innvigtun hins vegar.

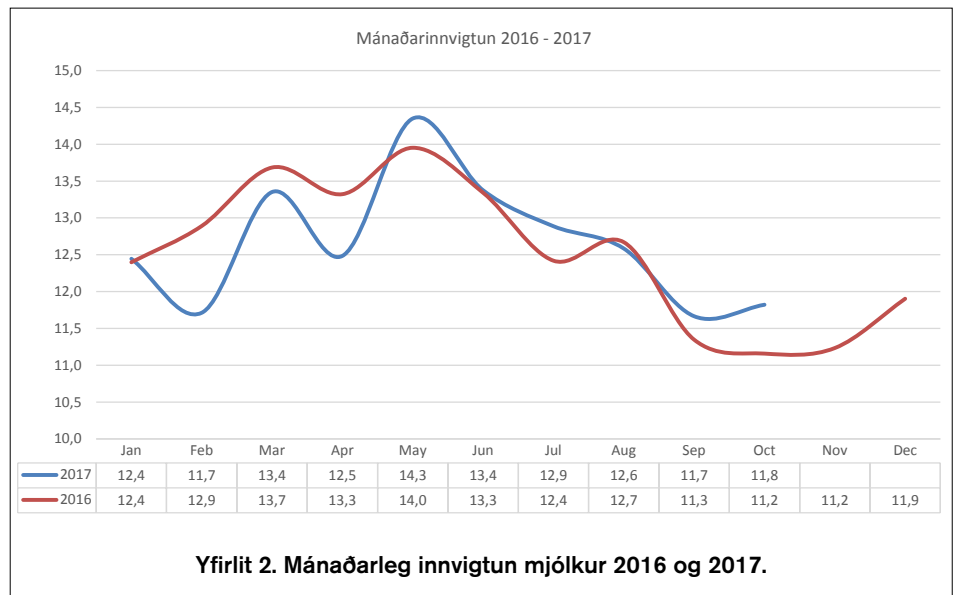
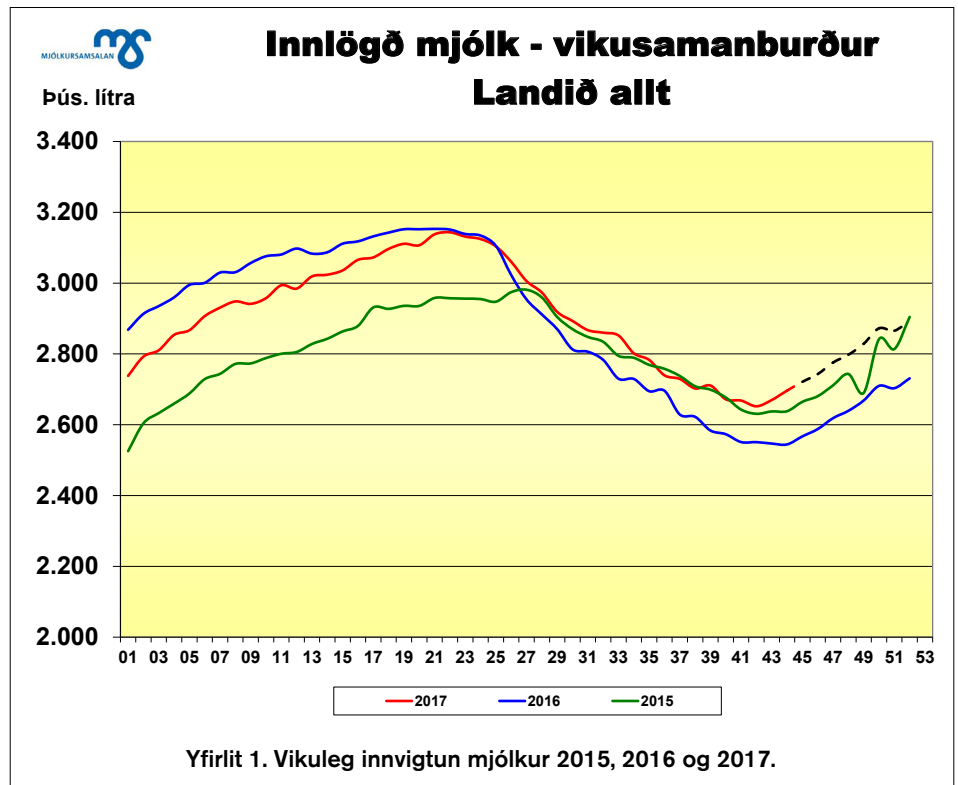
Sala mjólkur og útflutningur

Í yfirliti 3 má sjá innvigtun og umreiknaða ráðstöfun mjólkur í september 2017 og einnig ráðstöfun á 12 mánaða grunni – þ.e. október 2016 – september 2017. Á þessu tímabili nam umreiknuð sala mjólkur um 131,8 milljónum lítra á próteingrunni og hefur því aukist 1,06% s.l. 12 mánuði. Umreiknuð sala á fitugrunni var 144,0 milljónir lítra og jókst um 2,96% á sama tíma. Innvigtun mjólkur á þessu viðmiðunartímabili nam 149,1 milljónum lítrum. Framleiðsla umfram sölu á tímabilinu var því um 17,3 milljónir lítra á próteingrunni og um 5,15 milljónir lítra á fitugrunni. Útflutningur á mjólk m.v. prótein nam 15,2 millj. ltr, en útflutningur á fitugrunni nam um 5,4 millj. lítrum.

Birgðir mjólkurvara

Í yfirliti 4 er birgðapróun helstu flokka mjólkurvara frá janúar 2016 – september / október 2017.

Í yfirlitinu má sjá hvernig birgðir mjólkurvara hafa verið að þróast frá upphafi árs 2016 t.o.m september / október 2017. Birgðir eru hér gefnar upp um mánaðamótin september / október, en birgðir smjörs og undanrennu-dufts eru eins og þær voru um mánaðamótin október / nóvember. Birgðastaða mjólkurvara er góð, en þó eru birgðir osta í hærra lagi og unnið skipulega að lækkun þeirra með sér aðgerðum. Nægar smjörbirgðir eru

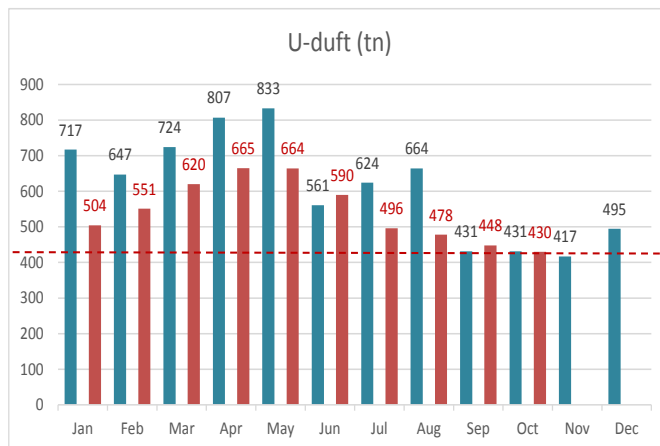
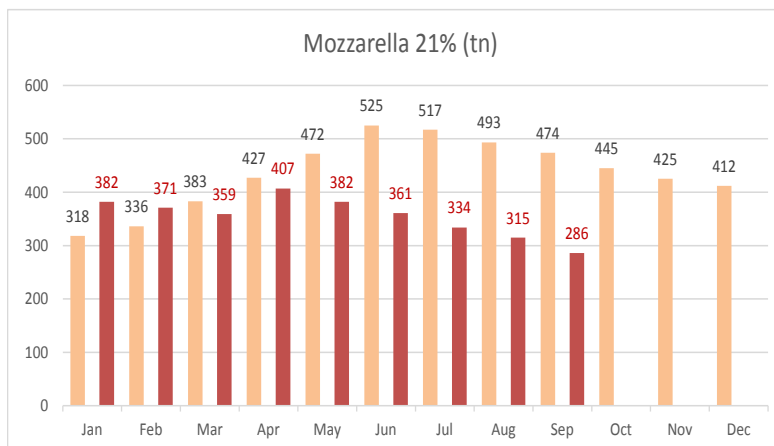
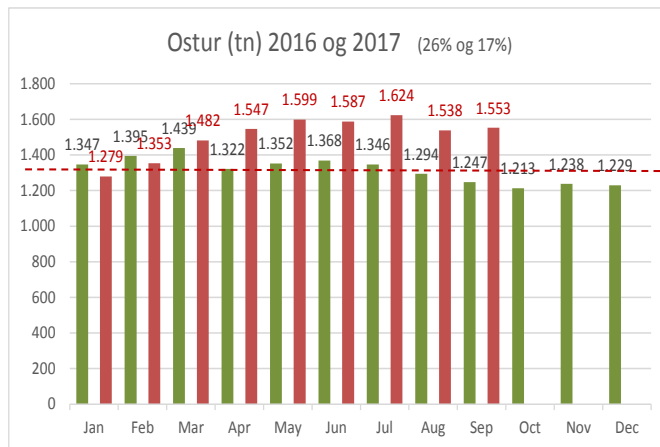
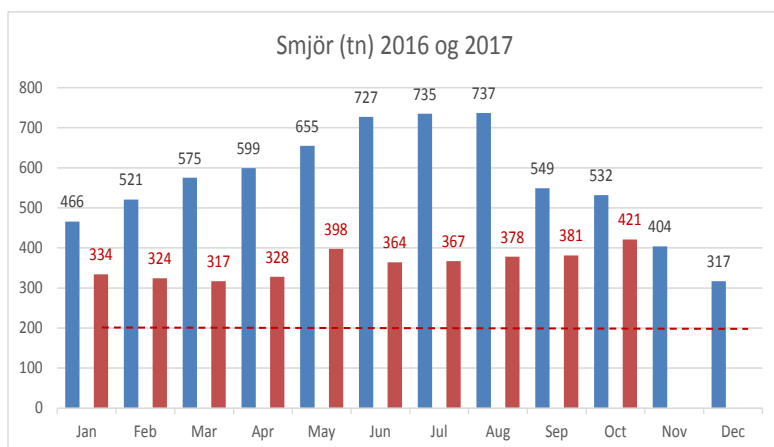


til staðar fyrir jólasöluna sem þegar er hafin á sérmerktu Jólasmjóri, en í hönd fer mesti sölutími á smjóri og rjóma. Stöðugt er verið að flytja út prótein í formi undanrennuosts og við það léttir á annarri ostaframleiðslu og munu birgðir 26% og 17% osta færast nær aðstefndu magni. Rétt er að benda á mikla útflutningsþörf á próteini, en eins og fram hefur komið er framleiðsla á próteini ríflega 17 milljónum lítrum meiri en innanlandssala á ársgrunni.

Pálmi Vilhjálmsson
framkvæmdastjóri framleiðsluviðs

VÖRUFLOKKAR	Sala í ltr. og kg			Breyting frá fyrra ári, %		
	september mánuður	Síðustu 3 mánuðir	Síðustu 12 mánuðir	Mán.	3 mán.	12 mán.
Umreiknað á PRÓTEIN:						
Birgðir í upphafi	29.405.980	33.460.116	28.571.542	-9,08	1,91	-12,17
Innvegin mjólk	11.665.409	37.137.612	149.152.064	2,80	1,92	-1,76
Seldar afurðir	11.090.987	34.011.422	131.864.297	-3,83	-2,80	1,06
Útflutningur	1.073.973	5.741.007	15.199.225	-70,95	18,95	-40,30
Birgðir í lok	29.422.745	29.422.745	29.422.745	2,98	2,98	2,98
Mismunur	-516.315	1.422.553	1.237.338	367,19	61,52	-827,31
Umreiknað á FITU:						
Birgðir í upphafi	24.575.484	24.691.812	26.905.672	-21,66	-23,63	13,84
Innvegin mjólk	11.665.409	37.137.612	149.152.064	2,80	1,92	-1,76
Seldar afurðir	11.742.437	36.360.541	144.070.625	-5,30	-2,94	2,96
Útflutningur	18.471	219.170	5.465.816	-99,45	-95,10	-43,54
Birgðir í lok	24.630.467	24.630.467	24.630.467	-8,46	-8,46	-8,46
Mismunur	-150.482	619.246	1.890.828	-375,63	-936,24	-278,49

Yfirlit 3 Umreiknað ráðstöfun mjólkur á 12 mánaða tímabili m.v. september 2017.



Yfirlit 4 Birgðapróun helstu vörflokka janúar 2016 – september / október 2017



Frjósemisvandamál eru algeng á Íslandi og sýna tölur að einungis tæplega helmingur sæddra kúa festa fang eftir fyrstu sæðingu. Reglulegur burður á 12-13 mánaða fresti skilar mestri mjólk á grip og einnig skilar þetta bestu mjólkurgæðum. Því er afar hagkvæmt fyrir bóndann að vinna í frjósemismálum til að ná sem mest út úr hverjum grip.

Ákveðið hefur verið að bjóða upp á að greina mjólkursýni hjá rannsóknarstofu með tilliti til þess hvort kýr hafa fest fang. Byrjað var að taka á móti sýnum til greiningar 1. nóvember. Það er fyrirtækið IDEXX sem framleiðir ELISA-prófið sem notað verður til þessara greininga og er þetta próf notað víða erlendis m.a. á Norðurlöndunum.

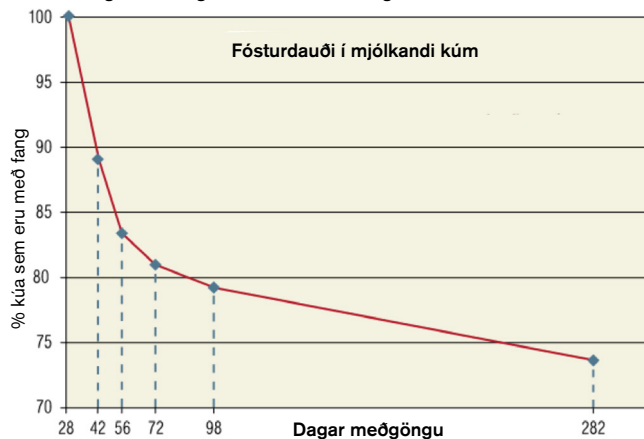
Prófið byggir á því að hormón sem er kallað pregnancy associated glycoproteins (PAGs) er framleitt á meðgöngunni. Hormónið er mælanlegt 28 dögum eftir sæðingu ef kýrin hefur fest fang og er framleitt allan meðgöngutímann. Ef prófið reynist vera neikvætt (hormón mælist ekki), hefur kýrin ekki fest fang og hægt er að fylgjast grannt með hvort kýrin beidir næst á eftir eða hvort það er kominn tími á að fá dýralækni til þess að skoða og evt. hefja frjósemis meðhöndlun.

Ef prófið reynist jákvætt (hormón mælist), hefur kýrin að öllum líkindum fest fang. Vitað er að kýr sem hafa fest fang missa stundum fósturið. Fósturmissir eru tíðari snemma á meðgöngu. Ef fósturið drepst snemma á meðgöngunni gerist það oftast án einkenna (aðallega blæðingar frá legi). Eftir 65 daga meðgöngu er fósturmissir án einkenna óverulegar. PAGs eru mælanleg í einhvern tíma eftir fósturmissir. Þess vegna er æskilegt að fá það staðfest. Framleiðandi fangprófsins mælir með að mjólkursýni úr kúm verði rannsökuð fjórum sinnum á meðgöngunni til þess að vera með sem fullkomnast yfirlit yfir frjósemina í hjörðinni. Okkar hjarðir eru minni en víðast hvar erlendis (við þekkjum oftast kýrnar okkar betur) og það er mat hvers bónda hve oft er óskað eftir fangprófi. Frá IDEXX er mælt með að rannsakað verði:

- Eftir 28-35 daga meðgöngu: Leita að kúm sem ekki hafa fest fang svo hægt sé að hefja meðhöndlun á frjósemisvanda.
- Eftir 65-75 daga meðgöngu: Staðfesta að kýr hafi fest fang eða finna kýr sem reynist hafa misst fang eftir síðasta fangpróf. Algengasta tímabilið fyrir einkennalaust fósturlát er allt upp í um 65 daga meðgöngu.
- Eftir 100-120 daga meðgöngu: Finna kýr sem hafa misst fóstur seint og hefja frjósemis meðhöndlun þegar enn er fjárhagslega hagkvæmt að reyna að fá kúna til að festa fang.
- Við geldingu: Finna kýr sem hafa misst fóstur og senda þær í slátrun.

IDEXX fangpróf

Fangskoðun og fósturlát eftir sæðingu



Eftir Vasconcelos et al, 1997.

Fangskoðun var framkvæmd á 1.600 kúm við 28, 42, 56, 70 og 98 daga eftir sæðingu.

Fanghlutfall lækkaði vegna fósturdauða um 24,4% frá 28 dögum til 98 daga.

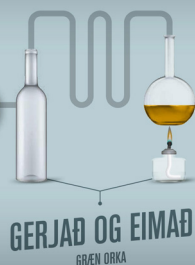
Mestur fósturdauði var milli 28 og 56 daga.

Það er því þörf á að endurtaka jákvætt fangpróf ef prófið er tekið snemma eftir sæðingu.

- Ráðlagt er að hver bóndi ræði sín mál við sinn dýralækni og ákveði hvaða prófunarkerfi henti best.
- Til fangprófunar er hægt að nota hefðbundin kýrsýni sem eru send inn reglulega. Ef þessi tími hentar ekki, er hægt að senda inn mjólkursýni þegar þess er óskað. Passa þarf upp á að merkja sýnið vel og fylla út fylgiblað með upplýsingum þar sem fram komi í hvaða rannsókn sýnið á að fara, nafn innleggjanda, innleggsnúmer, sýnatökudag, dagsetning sæðingar og kýrnúmer. Ekki er hægt að nota sýni sem eru orðin súr eða kekkjótt vegna júgurbólgu. Sjá einnig útsendan bækling um fangprófið. Verð fyrir hverja prófun er 500 kr m/vsk.

Jarle Reiersen
dýralæknir

7

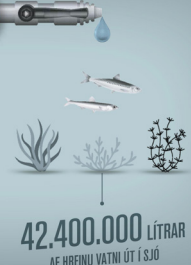


8



9

T.D. 6,5 MILLJÓNIR
FLASKNA AF 40% STERKU AFENGI EDA ADBAR VÖRUR



Sykurminna skyr í ÍSEY skyrínuna



Í október sl. komu tvær nýjar bragðtegundir inn í ÍSEY Skyrínuna. Annars vegar ÍSEY Skyr með rabarbara og vanillu og hins vegar ÍSEY Skyr með kókos. Skemmtilegt er frá því að segja að þessar bragðtegundir voru valdar af gestum sem voru viðstaddir kynningu á ÍSEY Skyr vörumerkinu í Heiðmörk í sumar.

Sykrið með rabarbara og vanillu er fitulaust og inniheldur um 30% minni viðbættan sykur en aðrar tegundir í flokknum sem eru bragðbættar með sykri. Viðbættur sykur í nýja skyrinu er 5,5% miðað við um 7,5-8% í öðrum tegundum og er þetta liður í þeirri stefnu MS að draga úr viðbættum sykri í mjólkurvörum. Á næstu misserum er gert ráð fyrir að draga einnig úr sykri í öðrum tegundum í ÍSEY skyrflokknum.

Ísey skyr með kókos er kolvetnaskert, þ.e. bragðbætt með sætuefnunum og inniheldur 2% fitu en það gerir skyrið einstaklega mjúkt og bragðgott. Fyrr á árinu komu tvær bragðtegundir sem báðar innihalda 2% fitu og hafa þær notið mikilla vinsælda meðal neytenda, ÍSEY Skyr 2% með creme brulee og með jarðarberjaböku.

Björn S Gunnarsson
vöruþróunarstjóri



Vanillublanda frá MS á markað

Vanillublanda er ný vara frá MS. Hér er um að ræða bragðbættu nýmjólk með sætum vanillukeim sem hentar vel til að gera sjeik eða boozt, t.d. *Uppáhald allra* sem inniheldur Vanillublöndu, jarðarber, hindber og ísmola.

Nýja Vanillublandan er ekki hefðbundin drykkjarmjólk heldur er um að ræða bragðbættu mjólk sem ætluð til íblöndunar í sjeika, eftirrétti og ísrétti. Vanillublandan er seld í 1 ltr fernum og hún er geymsluþolin mjólkurvara, hana má geyma utan kælis.



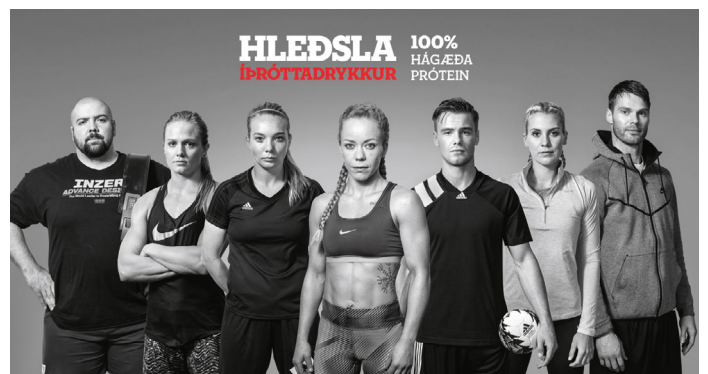
Björn S Gunnarsson
vöruþróunarstjóri

Vel heppnuð vinna með Hleðslu

Á undanförunum árum hefur mikil áhersla verið lögð á markaðssetningu á Hleðslu og hefur þessi markaðssetning skilað sér í aukinni sölu. Meðal þess sem áhersla hefur verið lögð á er að vinna með Hleðslu á vettvangi í tengslum við ýmsa íþróttaviðburði. Þá var Fossvogshlaup Hleðslu haldið um miðjan ágúst og þótti það einstaklega vel heppnað. Þátttaka var góð og voru þrjú brautarmet slegin. Öllum þátttakendum var boðið upp á Hleðslu og ýmsar veitingar að hlaupi loknu.

Annar hluti af markaðssetningu á Hleðslu er samstarf við öflugt íþróttafólk. Nú í vor var afrekshópur Hleðslu kynntur og mun bætast í þann hóp á næstunni. Í afrekshópnum er íþróttafólk af báðum kynjum og í mismunandi íþróttum sem á það sameiginlegt að hafa náð góðum árangri í íþrótt sinni.

Guðný Steinsdóttir
markaðsstjóri



Breytum mysu í vín

FRÉTTIR

Heilsuprótein ehf., verksmiðja í sameiginlegri eigu Mjólkursamsölunnar og Kaupfélags Skagfirðinga, var vígð í lok október á Sauðárkróki að viðstöddu fjölmenni. Vígsla Heilsupróteins markar ekki aðeins tímamót í umhverfismálum mjólkuriðnaðarins á Íslandi en þar munu verða til spennandi tækifæri til nýsköpunar á komandi árum með áframvinnslu afurða. Bjarni Benediktsson, forsætisráðherra hélt ræðu við tilefnið og fyrrverandi og núverandi ráðherra umhverfis- og landbúnaðarmála af þverpólítísku litrófi tóku þátt í vígslunni með því að draga tjald frá inngangi í verksmiðjuna.

Eftir vígsluathöfnina var viðstöddum boðið uppá veitingar sem endurspegluðu þá miklu breidd af vörum sem mjólkinn gefur af sér í dag bæði það hefðbundna og nýja en einnig dæmi um frumkvöðlastarfsemi og framtíðina í mjólkinni. Boðið var uppá meðal annars skyrboost fyrir yngri kynslóðina og þá sem leituðu sér að hollri næringu. Girnilegir ostabakkar og lambakjöt með skyrchillialioli fyrir matgæðingana en kaffi og skyrterta eða ís fyrir þá sem eru meira fyrir sætindin. Þá var sérstök kynning á framtíðarafurðinni úr mjólk, áfenginu. Voru á boðstólunum bæði ferskir sumarkokteilar og kokteilar blandaðir í bragðgóðan íslenskan rjóma. Til hliðar stóðu svo stórar skálar með próteinduftinu sem Heilsuprótein framleiðir og mun aðeins bæta við þessa flóru af frábærum neytendavörum sem standa til boða úr íslenski mjólk.

Síðari áfangi verksmiðjunnar, sem vonast er til að komist í gagnið eigi síðar en á árinu 2019, mun vinna etanól (alkóhól) úr mjólkursykrinum í mysunni. Eftir síðari áfangann mun einungis hreint vatn renna til sjávar frá verksmiðjunni.

Sunnar Gunnars Marteinsdóttir
verkefnastjóri í upplýsinga- og fræðslumálum

