

Að aðalfundi loknum

LEIDARI

Ágætu félagar

Aðalfundur Auðhumla fór fram 30 apríl sl. í Hofi á Akureyri. Var vel mætt af fulltrúum og umræður góðar um starfsemi félagsins sem hefur verið á krossgötum. Voru undirrituð þar endurkjörin í stjórn ásamt Jóhönnu Hreinsdóttur, Þórunni Andrésdóttur, Ásvaldi Pormóðssyni og Björgvini R. Gunnarssyni. Sú breyting varð hins vegar að Egill Sigurðsson á Berustöðum gekk úr stjórn og í stað hans var kjörinn Óttar Bragi Þráinsson í Miklaholti í Biskupstungum. Þökkum við bæði Agli fyrir þróttmikið starf undanfarin rúman áratug, sem stjórnarformaður lengst af, og þjóðum Óttar Braga velkominn. Í varastjórn voru kjörin Lind B. Ævarsdóttir, Steinnyjarstöðum, Hrafnhildur Baldursdóttir, Litla Ármóti og Haraldur Magnússon, Belgsholti.

Í kjölfarið var haldinn hluthafafundur MS og stjórnarfundur fyrirtækisins þar sem kosið var í stjórn MS og stjórn skipti með sér verkum. Í stjórn Mjólkursamsölnunnar eru aðalmenn fyrir Auðhumlu, auk undirritaðra þar sem Elín var endurkjörin formaður stjórnar, Þórunn Andrésdóttir, kosin ritari og Ásvaldur Pormóðsson. Aðalmaður fyrir Kaupfélag Skagfirðinga er Þórólfur Gíslason sem einnig var endurkjörin varaformaður stjórnar. Þá voru skipaðir varamenn fyrir Auðhumlu, Björgvin Gunnarsson, Jóhanna Hreinsdóttir, Óttar Bragi Þráinsson og Linda B. Ævarsdóttir. Varamaður fyrir Kaupfélag Skagfirðinga er Sigurjón R. Rafnsson.

Stjórn samþykkti síðan að skipa Elínu M. Stefánsdóttur í stjórn Ísey útflutnings ehf. í stað Egils Sigurðssonar sem gekk úr stjórn í kjölfar aðalfundar Auðhumla eins og áður var nefnt.

Stjórnin hefur rætt stjórnun og skipulagningu erlendra starfsemi í ljósi þeirra áherslubreytinga sem urðu á síðasta ári. Náðst hefur góður árangur í hagræðingu innan Mjólkursamsölnunnar og uppbyggingu innviða en í ljósi aukinnar áherslu á erlenda starfsemi var ákveðið að Ari Edwald, forstjóri Mjólkursamsölnunnar leiddi sjálfur dótturfyrirtækið Ísey útflutning. Í kjölfar þessa lét Jón Axel Pétursson, framkvæmdastjóri Ísey útflutnings af störfum og þökkum við honum fyrir samstarfið og vel unnin störf í þágu Mjólkursamsölnunnar.

Samhliða fyrrgreindum breytingum var Pálmi Vilhjálmsson, mjólkurverkfræðingur og framkvæmdastjóri framleiðslu- og rekstrarsviðs MS ráðinn aðstoðarforstjóri og mun stýra innlendri starfsemi MS. Pálmi er okkur líklega flestum vel kunnur enda búinn að starfa lengi í mjólkur-

iðnaðinum bæði hjá Samtökum afurðastöðva í mjólkuriðnaði (SAM) og Mjólkursamsölnunni.

Vonumst við til að þessar breytingar verði til góðs fyrir Mjólkursamsölnuna og efla starfsemi hennar, innanlands sem utan.

Þessi misserin er stöðugt aukin umræða um umhverfismál og er ekki úr vegi að minnst á Heilsuprótein í lokin á þessum leiðara og fara yfir stöðu mála í þessu stóra umhverfisverkefni.

Eftir opnun starfseminnar í október 2017 hefur verksmiðjan náð fullum afköstum í vinnslu á próteindufti sem selst erlendis á verði sem er í takt við þær áætlanir sem gerðar voru í upphafi. Er þarna um að ræða fullnýtingu á 50.000m³ af ostamysu á ári sem lágmarkar mengun frá framleiðslu, hámarkar hráefnisnýtingu og mun á næstu mánuðum framleiða hágæða etanol til manneldis og iðnaðarnota. Þar að auki er útlit fyrir nýjan möguleika sem er að framleiða háprótein bætiefni í fóðurblöndu úr hrati.

Þarna er um að ræða stórt og mikilvægt umhverfismál sem stuðlar að hringrásarhagkerfi, minnkar þörf á innfluttum vörum en er um leið atvinnuskapandi.

Framkvæmdir í verkefninu hafa gengið vel og hagkvæmasti búnaðurinn valinn með tilliti til gæða og sjálfvirkni. Allt þetta samanlagt stuðlar að því að rekstrarkostnaður og viðhald verður í lágmarki og orkunýting góð.

Etanól(áfengis) framleiðslan er nú komin að seinni helming verkáætlunarinnar, búið er að leita tilboða í búnað og framkvæmdir standa yfir. Gerir núverandi áætlun ráð fyrir að framleiðslan hefjist í lok þessa árs og verði komin í fulla starfsemi á því næsta. Er þetta aðeins seinna en fyrstu áætlanir gerðu ráð fyrir en nú horfir í verklok. Munum við þá sannarlega geta sagt að kúabændur og félög þeirra breyti mjólk í vín.

Góðar sumarkveðjur til ykkar um allt land.

Elin M. Stefánsdóttir,
stjórnarformaður Mjólkursamsölnunnar ehf.

Ágúst Guðjónsson,
stjórnarformaður Auðhumla svf.

Mjólkurbikarinn heldur áfram

Mikið líf og fjör hefur verið í kringum Mjólkurbikarinn að undanförunu en spilaðar hafa verið fjórar umferðir í karlaflokki og þrjár í kvennaflokki. Nú standa eftir átta lið í karlaflokki og átta í kvennaflokki og verður spilað í átta liða úrslitum í lok júní og má búast við æsispennandi leikjum. Áhersla er á að vekja athygli á Mjólkurbikarnum á samfélagsmiðlum auk þess sem áhorfendum verður boðið upp á mjólk og köku á leikjunum. Mjólkurbikarinn er leið til að vekja athygli á mjólkinni á jákvæðan hátt og styðja á sama tíma við öflugt íþróttastarf.

Guðný Steinsdóttir
markaðsstjóri



Landsliðsþjálfararnir draga um hvaða lið munu mætast í 8 liða úrslitum.

Framleiðsla mjólkur 2019

FRAMLEIÐSLUSVIÐ

Það sem af er fyrstu 5 mánuðum þessa árs 2019, er mjólkurframleiðslan nánast í sama mynstri og á sama tímabili ársins 2017. Staða og þróun vikuinnvigtunar mjólkur er því nánast eins og hún var á árinu 2017. Rekstraráætlun Mjólkursamsölunnar fyrir 2019 gerir ráð fyrir 65 milljón lítra landsframleiðslu mjólkur fyrstu 5 mánuði ársins, og um 148 milljón lítra framleiðslu allt árið. Raun framleiðsla sl. 5 mánuði nam 64,7 milljónum lítra og er því eins og áætlun, en framleiðsla fyrstu 5 mánuði 2017 nam 64,3 millj. ltr. Eins og staðan er í dag má áætla að framleiðsla ársins verði nærri áætlun ársins eða um 148 - 149 millj. ltr.

Eins og fram kemur í mynd 2 er innvigtun á mánaðargrunni fyrstu 5 mánuði yfirstandandi árs nokkuð jöfn sama tímabils 2017. Í mynd 2 má einnig sjá stöðu í samanlagðri 12 mánaða innvigtun m.v. maímánuði

hvers árs 2017 – 2019. Staða innvigtunar nú í maí 2019, liggur mitt á milli árunna 2017 og 2018, eða 4 millj. ltr meiri en 2017 og 5 millj. ltr minni en 2018.

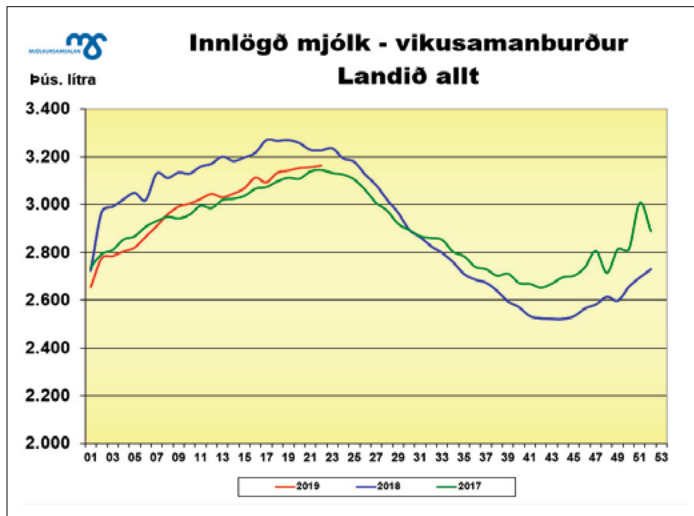
Sala mjólkur og útflutningur

Í mynd 3 má sjá innvigtun og umreiknaða ráðstöfun mjólkur í apríl 2019 og einnig ráðstöfun á 12 mánaða grunnni – þ.e. maí 2018 – apríl 2019. Á þessu tímabili nam umreiknuð sala mjólkur um 128,4 milljónum lítra á próteingrunni og hefur því dregist saman um -2,52% s.l. 12 mánuði. Umreiknuð sala á fitugrunni var 146 milljónir lítra og jókst um 1%. Innvigtun mjólkur á þessu viðmiðunartímabili nam 149,8 milljónum lítrum. Framleiðsla umfram sölu á tímabilinu var því um 21,3 milljónir lítra á próteingrunni og um 3,7 milljónir lítra á fitugrunni. Útflutningur á mjólk m.v. prótein nam 20,2 millj. lítrum, en útflutningur á fitugrunni nam um 6,2 millj. lítrum.

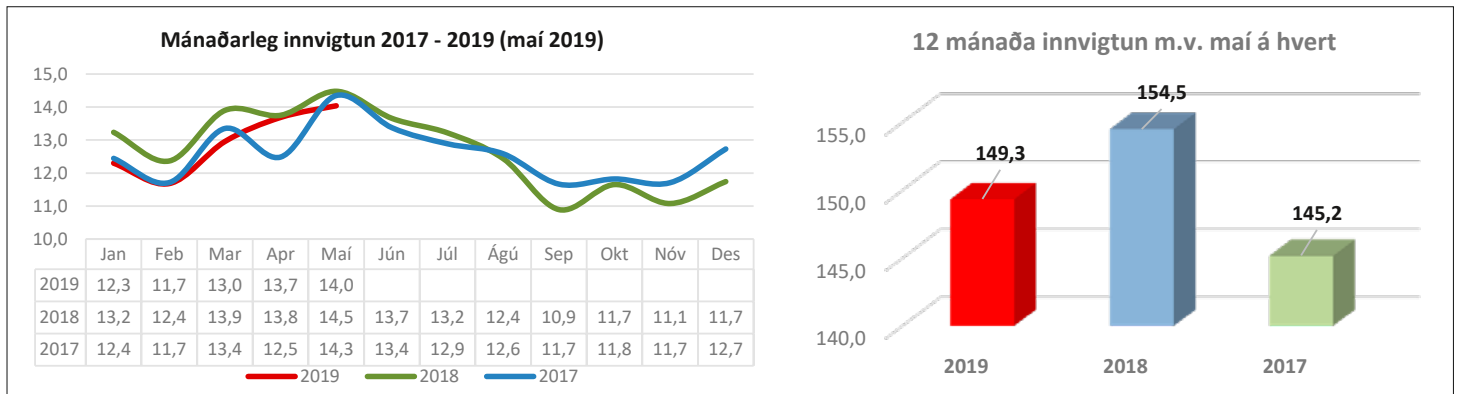
Birgðir mjólkurvara

Myndir 4–7 sýna birgðapróun helstu flokka mjólkurvara 2017–2019.

Í yfirlitum birgða kemur fram að smjörbirgðir eru jafn miklar og á sama tíma 2018, eða um 530 tn. Það sem af er ári 2019 hafa um 102 tn af smjöri verið flutt úr landi. Ostabirgðir eru lækkandi og nálgast þau mörk í magni og aldursamsetningu sem er stefnt að hverju sinni og eru birgðirnar því í góðu jafnvægi. Einnig hefur verið unnið að lækkun birgða á Mozzarellaosti og hækkun birgða af Undanrennuþufti en þær voru um 545 tonn í lok maímánaðar. Birgðastýring hefur einna helst verið fólgin í tilflutningi á próteini milli vöruflokka samtímis og bundin mjólkurfita í ostabirgðum færast yfir í smjörbirgðir. Þetta hefur gengið vel á undanförunum mánuðum og verið í samræmi við þær fyrirætlanir sem að var stefnt. Frá áramótum hafa smjörbirgðir aukist um rúm 200 tonn (tn), birgðir helstu 26% og 17% osta hafa minnkað um 205 tn og Mozzarellaostur hefur minnkað um 31 tn. Samtals hafa þessar ostabirgðir lækkað um 236 tn.



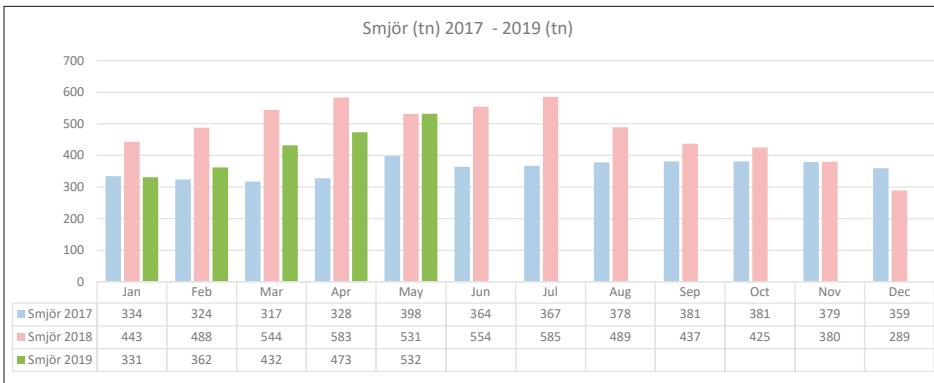
Mynd 1. Vikuleg innvigtun mjólkur 2017, 2018 og 2019 og mánaðainnvigtun 2017–19.



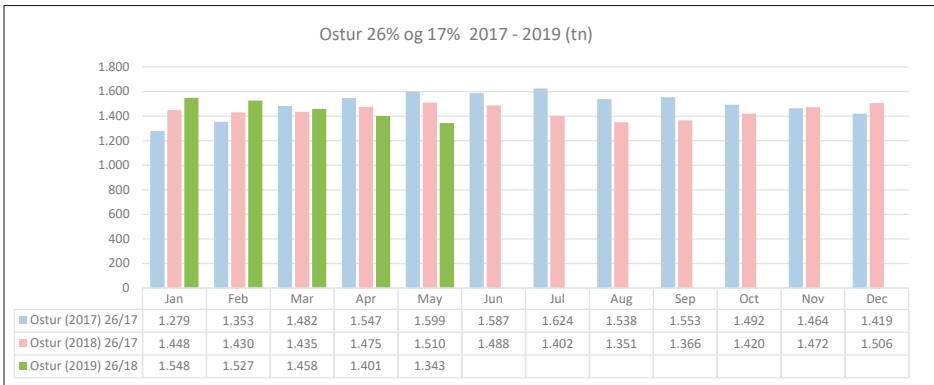
Mynd 2 – Mánaðarleg innvigtun 2017 – 2019 og 12 mánaða samanlögð innvigtun m.v. maí

| VÖRUFLOKKAR | Sala í ltr. og kg | | | Breyting frá fyrra ári, % | | |
|-----------------------------|-------------------|-------------------|--------------------|---------------------------|---------|---------|
| | apríl mánuður | Síðustu 3 mánuðir | Síðustu 12 mánuðir | Mán. | 3 mán. | 12 mán. |
| Umreiknað á PRÓTEIN: | | | | | | |
| Birgðir í upphafi | 28.527.644 | 29.303.649 | 30.358.172 | -1,17 | -4,63 | -8,55 |
| Innvegin mjólk | 13.686.398 | 38.325.298 | 149.782.053 | -0,47 | -4,23 | -2,98 |
| Seldar afurðir | 10.441.274 | 30.868.583 | 128.436.762 | 2,71 | -2,38 | -2,52 |
| Útflutningur | 1.988.684 | 6.731.051 | 20.172.466 | 3,14 | -22,08 | -18,41 |
| Birgðir í lok | 29.830.721 | 29.830.721 | 29.830.721 | -1,74 | -1,74 | -1,74 |
| Mismunur | -46.638 | 198.590 | 1.700.275 | -128,15 | 55,73 | 132,36 |
| Umreiknað á FITU: | | | | | | |
| Birgðir í upphafi | 24.668.446 | 23.342.971 | 27.963.223 | -7,12 | -5,35 | 15,59 |
| Innvegin mjólk | 13.686.398 | 38.325.298 | 149.782.053 | -0,47 | -4,23 | -2,98 |
| Seldar afurðir | 12.073.834 | 35.571.861 | 146.038.996 | 12,23 | 2,49 | 1,03 |
| Útflutningur | 31.228 | 231.099 | 6.261.920 | -97,18 | -80,65 | 41,98 |
| Birgðir í lok | 26.100.817 | 26.100.817 | 26.100.817 | -6,66 | -6,66 | -6,66 |
| Mismunur | 148.964 | -235.508 | -656.457 | -69,24 | -128,94 | -139,85 |

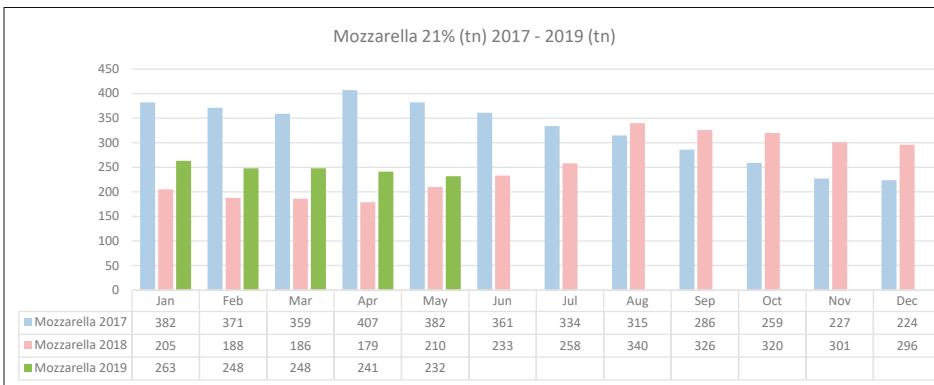
Mynd 3 – Umreiknuð ráðstöfun mjólkur á 12 mánaða tímabili m.v. apríl 2019.



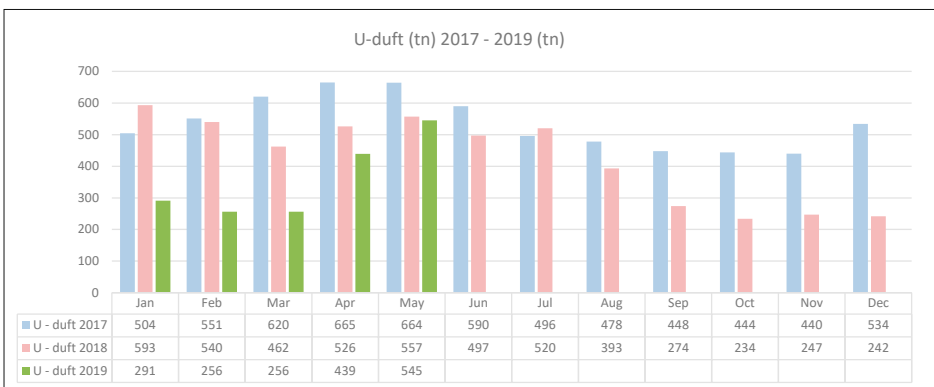
Mynd 4 – Þróun smjörbirgða 2017–2019.



Mynd 5 – Þróun ostabirgða 2017 - 2019 (26% og 17%).



Mynd 6 – Þróun birgða á Mozzarella osti 2017–2019.



Mynd 7 – Þróun birgða á Undanrennu 2017–2019.

Birgðir af Undanrennu hafa aukist um 254 tn. Sem fyrr segir er þetta allt í þá átt sem að var stefnt í aðgerðum sem snúa að birgðastjórnun mjólkurvara.

Úflutningur á próteini að undanförmu hefur að mestu verið í formi Undanrennuosts. Birgðastaða mjólkurvara er í góðu jafnvægi hvort sem litið er til birgða einstakra vörflokka eða samantlagðra birgða.

Pálmi Vilhjálmsson,
aðstoðarforstjóri MS

Þakkarbréf til Mjólkursamsölnunar



Á dögunum barst MS þakkarbréf frá Hollvinafélagi heilbrigðisþjónustu á Fljótsdalshéraði.

Á Egilsstöðum hefur staðið yfir söfnunaráttak fyrir hjartastuðtæki og vöktunarskjá, sem hefur nú verið keypt og staðsett í slysastofu Heilsugæslustöðvarinnar á Egilsstöðum. Stöðin átt ekki svona tæki en notast var við tæki í eigu RKÍ sem fylgir öðrum sjúkrabílnum. Þær aðstæður gátu komið upp áður að bíllinn væri í útkalli þegar not skapast fyrir tækið á stöðinni.

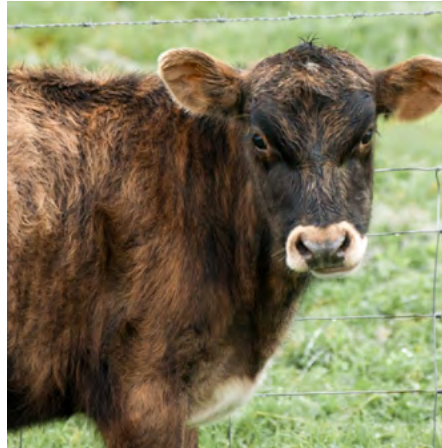
Mjólkursamsölnunni voru færðar þakkir fyrir rausnarlegan styrk til kaupa á tækinu sem hefur sannað gildi sitt svo um munar frá því það var tekið í notkun á HSA Egilsstöðum.



Gleðilegt ostasumar

Hvenær er rétti tíminn til að taka af kúnum?

Á ráðstefnu um júgurbólgu sem haldin var í Danmörku á vegum IDF (International Dairy Federation) var m.a. rætt um hvenær rétti tíminn er til að taka spenahylki af kúnum. Dr. Ralf Ginsberg frá Ísrael sagði m.a. að yfir 20 ár væru síðan sýnt var fram á að í lagi væri að taka spenahylki af við 1.000 ml mjólk/mínútu, án þess að aukin tíðni júgurbólgu kæmi fram. Þó tekið sé af við mjólkurstreymi milli 1.000 ml mjólk/mínútu og 400-450 ml, kæmi ekki fram aukin tíðni júgurbólgu. Að hans mati minnkar heildar mjólkurmagn ekki samanborið við að taka af við minna mjólkurstreymi. Þetta gerist enn síður í mjaltþjónum þar sem kúr geta mætt í mjaltir þegar júgrin eru að fyllast af mjólk á nýjan leik.



Hérlendis koma mjaltþjónar yfirleitt stilltir þannig frá framleiðanda að tekið sé af við 210 ml mjólk/mínútu. Aftakara í mjaltakerfum í mjaltagryfjum og rörmjaltakerfum eru mismunandi stillt, dæmi eru þó um að tekið sé af við 400-450 ml mjólk/mínútu. Í mjólkureffirlitinu sjáum við stundum að viðhaldi og stillingum á aftakara í síðaraneftum kerfum sé illa sinnt og þ.a.l. oft tekið af of seint.

Hvað gerist ef spenahylkin eru tekin af of seint? Oftast eykst álag á spenaopin of mikið þannig að lokunarhæfni spenaops laskast. Spenaopin eru samsett af sérstökum húðvef (húðfellingum) sem fellur saman eftir mjaltir og lokar spenum alveg. Við eðlilegar aðstæður lokast þau á 15-20 mínútum. Ofmjaltir eða spenahylki sem tekin eru af of seint, veldur því oft að örvefur og sár mynd-

ast inni í spenaopinu og húðfellingarnar loka spenaopinu ekki sem skyldi. Þá er leiðin greið fyrir júgurbólguþýkla að komast upp um spenaopin og valda júgurbólgu.

Hérlendis er landsmeðaltal fyrir frumtölu frekar há miðað við Norðurlöndin. Í mjólkureffirlitinu sjáum við því miður að spenaopin eru stundum útdregin. Tiltölulega auðvelt er að kanna ástands spenaops í hjörðinni. Mælt er með að skoða 8-10 kúr af handahofi til að fá þokkalega góða yfirsýn yfir ástandið. Ástand spenaops gefur glögglega til kynna hvort tekið sé af á réttan tíma eða of seint, óháð því hvað mælitækin segja.

Dr. Ralf Ginsberg spurði að loknum fyrirlestri: „Af hverju erum við enn að mjólka rangt, þ.e.s. að taka spenahylkin of seint af kúnum?“

Er þetta að hluta til ástæðan fyrir því að við erum með heldur háar frumtölur?

Jarle Reiersen
dýralæknir

Breytingar hjá Ísey útflutningi og nýtt starf aðstoðarforstjóra MS

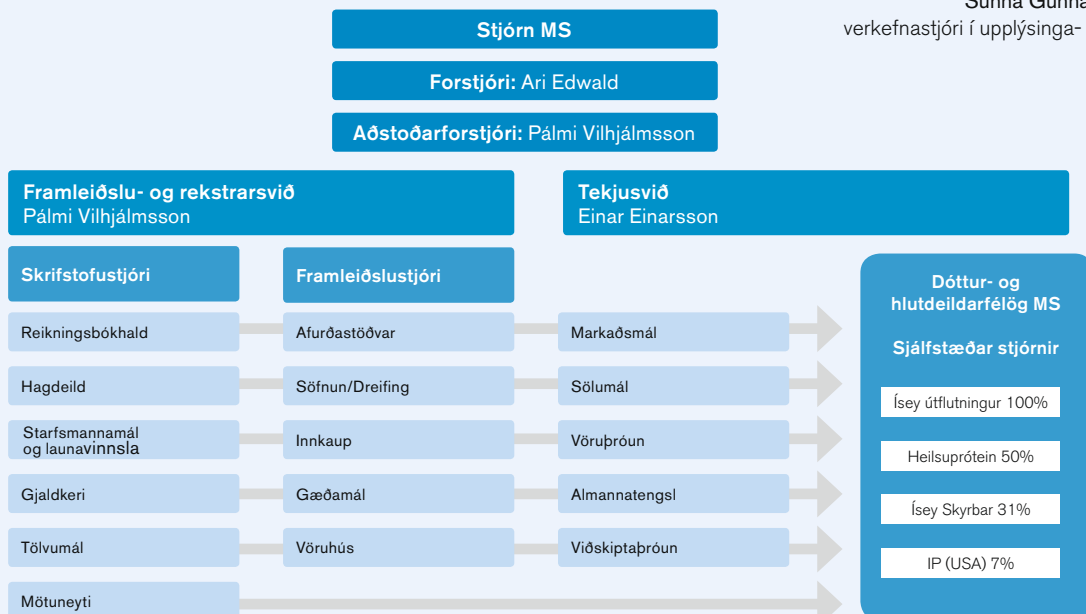
Stjórn Mjólkursamsölnunar hefur ákveðið að leggja sérstaka áherslu á sókn í erlendum verkefnum á næstu misserum. Efla og fjölga mörkuðum sem selja skyr undir merkjum MS, hámarka skyr sölu frá Íslandi og vinna að framtíðar skipulagi og samhæfingu allrar erlendar starfsemi sem MS tengist.

Í því ljósi hefur stjórnin ákveðið erlenda starfsemin falli undir starf forstjóra MS. Hann verði því framkvæmdastjóri Ísey útflutnings ehf. jafnframt því að vera forstjóri Mjólkursamsölnunar.

Stjórn Mjólkursamsölnunar hefur einnig ákveðið að til verði starf aðstoðarforstjóra sem heyrir undir forstjóra og hefur umsjón með innlendra starfsemi MS. Pálmi Vilhjálmsson framkvæmdastjóri framleiðslu- og rekstrarsviðs, verður aðstoðarforstjóri Mjólkursamsölnunar.

Samhliða þessum breytingum hefur Jón Axel Pétursson látið af störfum sem framkvæmdastjóri Ísey útflutnings ehf. Er honum þakkað fyrir mikið og gott framlag til Mjólkursamsölnunar og erlendar starfsemi fyrirtækisins.

Sunna Gunnars Marteinsdóttir,
verkefnastjóri í upplýsinga- og fræðslumálum



Íslenskt mjólkurduft frá MS í besta súkkulaði heims!

Súkkulaðið Milk of Nicaragua vann gullverðlaun á heimsmeistaratótinu í súkkulaðigerð fyrir besta mjólkursúkkulaði í heimi árið 2018 - Íslenskt mjólkurduft frá MS er að sjálfsögðu að finna í súkkulaðinu sem er með eindæmum gott. „Það hefði aldrei hvarflað að okkur fyrir



fimm árum þegar við stofnuðum Omnom að við værum að fara fá verðlaun fyrir besta mjólkursúkkulaðið. Það hefur alltaf verið í gæðastefnu okkar að nota bestu mögulegu hráefnin hverju sinni. Oft er það þannig að ef maður er með góð hráefni þá er eftirleikurinn auðveldur,” segir Kjartan Gíslason súkkulaðigerðarmaður og annar stofnenda Omnom.

Fjallað er um íslenskar kýr og mjólk í samfélagsskýrslu Omnom sem hægt er að nálgast á www.omnomchocolate.com/pages/our-ingredients er þar sagt meðal annars frá góðum aðbúnaði og gæðum íslenskrar mjólkur.

Sunna Gunnars Marteinsdóttir,
verkefnastjóri í upplýsinga- og fræðslumálum

Söguskilti í Dalabyggð

Þann 12. maí varð sögulegur viðburður í Dalabyggð þegar nýtt söguskilti við afleggjarann að Hjarðarholtskirkju var afhjúpað við hátíðlega athöfn. Skiltið er það fyrsta af fjórum sem sett verða upp á Gullna söguhringnum sem nær frá Búðardal, út fyrir Klofning og að Saurbæ. Það var Mjólkursamsalan sem kostaði gerð skiltanna en málið stendur fyrirtækinu nærri enda starfsstöð MS í Búðardal einn stærsti vinnustaðurinn í Dalabyggð og bera sumir mygluostarnir sem þar eru framleiddir nöfn sem vísa í Íslendingasögur og íslenskt landslag.

Guðrún Nordal, forstöðumaður Stofnunar Árna Magnússonar, afhjúpaði fyrsta skiltið með aðstoð stúlkna úr Auðarskóla í Búðardal og voru viðstaddir á einu máli um að þetta væri merkisdagur fyrir sveitarfélagið. Gestum var svo boðið að þiggja veitingar í Dalabúð, félagsheimili Dalabyggðar í Búðardal og í framhaldi af létttri og skemmtilegri móttöku var nýtt Sturlufélag stofnað sem er ætli að að heiðra og halda á lofti minningunni um Sturlu Þórðarsonar, sagnaritara.

Guðný Steinsdóttir
markaðsstjóri

FRÉTTIR



Bergrur Þorgeirsson forstöðumaður Snorrastofu í Reykholti, Einar Kr. Guðfinnsson formaður nýstofnaðs Sturlufélags, Kristján Sturluson sveitarstjóri, Ari Edvald forstjóri Mjólkursamsölunnar, Svavar Gestsson Dalamaður og fyrrum ráðherra og Guðrún Nordal, forstöðumaður Stofnunar Árna Magnússonar í íslenskum fræðum.

Fjárfest í gámagrind til hagsbóta og hagræðingar

Fyrir stuttu þá fjárfesti MS í gámagrind. Það þýðir að flutningadeildin sækir gámana okkar beint niður á höfn og ekur þeim annað hvort á Bitruháls eða beint á Selfoss. Þetta er til mikilla hagsbóta og hagræðingar þar sem ekki þarf lengur að leggja gám á jörðina og keyra inn úr þeim í misjöfnu veðri. Nú eru gámar losaðir beint inn í hús sem

þýðir að vörumeðhöndlun batnar, öryggi starfsmanna og afkastageta eykst til muna. Kostnaðarlega kemur þetta líka betur út fyrir fyrirtækið auk þess sem móttaka innfluttrar vöru verður á forsendum MS.

Sunna Gunnars Marteinsdóttir,
verkefnastjóri í upplýsinga- og fræðslumálum



Sala innanlands fyrstu 5 mánuðina, janúar til maí 2019

MARKAÐSMÁL

Salan innanlands hefur gengið ágætlega fyrstu fimm mánuði ársins. Tekjurnar eru tæpum 5% yfir tekjum síðasta árs og er tekjuaukning í öllum vöruflokkum mjólkurvara. Ef horft er til sölu í magni má sjá töluverðar breytingar á milli ára eftir vöruflokkum, bæði aukningu og minnkun. Breytingar í neysluvenjum hafa áhrif á margar vörur Mjólkursamsölnnar og má sem dæmi nefna aukna eftirspurn eftir fituríkari vörum sem skýrist af miklum vinsældum Ketó fæðis þar sem áhersla er á fituríkar og kolvetnasnaðar vörur.

Samdráttur í sölu mjólkur hefur haldið áfram á þessu ári líkt og þróunin hefur verið síðustu ár, en á meðan sala á Léttmjól, Undanrennu og Fjörmjól dregst saman erum við að sjá aukningu í sölu á Nýmjól. Sama þróun er í ostum, þar er salan að færast í fitumeiri osta en minnkun í fituminni. Töluverð aukning er í sölu á rjóma það sem af er árinu meðan samdráttur hefur verið í sölu á skyri, á það bæði við Ísey og KEA skyri.

Nýjungar í skyri

Það er mjög mikilvægt fyrir Mjólkursamsölnuna að fylgjast náið með þróun og breytingum á neyslu Íslendinga og svara þeim hratt og vel með markvissri vörubrúun. Núna



KEA skyri – nýjar umbúðir og nýjar bragðtegundir

í júní koma á markað fimm nýjar tegundir í KEA skyri og tvær nýjar tegundir í Ísey skyri. Undir KEA vörumerkinu koma þrjár kolvetnaskertar tegundir; vanilla, jarðarber og



Ísey skyri ÁN sykurs og sætuefna

bananar og kaffi og vanilla ásamt því koma tvær nýjar tegundir í tveggja laga skyri þar sem ávextirnir eru í botninum og er þetta fyrsta slíka varan sem kemur á markað hér á landi. Bragðtegundirnar í tveggja laga skyrinu eru mangó og jarðarber.

Undir Ísey vörumerkinu koma á markað tvær nýjar tegundir sem eru alveg án viðbættis sykurs og sætuefna. Um er að ræða algjörlega nýja vöru og má segja að um byltingu sé að ræða. Bragðefnin sem í boði verða eru suðrænir ávextir og perur bananar.

Við erum bjartsýn og spennt að sjá hvernig móttökurnar verða á þessum nýju valkostum í skyrflóru Mjólkursamsölnnar.

Einar Einarsson,
framkvæmdastjóri tekjusviðs

Til sjávar og sveita – fyrsta viðskiptahraðli lokið

FRÉTTIR

24. maí sl. var haldin uppskeruhátíð þeirra tíu teyma sem tóku þátt í viðskiptahraðalinum Til sjávar og sveita. Landbúnaðarklasinn tók þátt í að fjármagna hann en í Landbúnaðarklasanum eru um fjórtíu fyrirtæki þar á meðal MS, KS og Auðhumla.

Leitað var að nýjum lausnum sem stuðla að sjálfbærri verðmætasköpun í landbúnaði og sjávarútvegi og völdust þau tíu teymi sem þóttu skara framúr en samdómaálit var að gæði þeirra umsókna sem komu inn voru mikil.

Enginn dagur er hefðbundinn í viðskiptahróðlum. Teymin voru alltaf að læra eitthvað nýtt meðfram tórnum með mentorum og virkri hröðun á þróun vörunnar eða þeirri þjónustu sem teymin vinna að. Buðust fundir

með yfir 50 reynslumiklum mentorum úr atvinnulífinu sem hægt var að spyrja spjörnum úr.

Haldnir voru tveir viðburðir til þess að kynna verkefnið fyrir áhugasömum og vakti það sérstaka lukku að halda smakk og snakk viðburð þar sem tækifæri gafst á að smakka og prófa vörunnar sem er verið að þróa.

Hægt er að kynna sér teymin sem tóku þátt á tilsjavarogsveita.is og klasann á landbunadarklasinn.is

Sunna Gunnars Marteinsdóttir,
verkefnastjóri í upplýsinga- og fræðslumálum



Má bjóða þér drykkjarvatn unnið úr sjó eða fæðubótarefni úr lambainmat? Íslenskt kartöflusnakk, bjór úr kartöfluhyði eða íslenskt lambajerky?



Tíu sprotafyrirtæki í landbúnaði og sjávarútvegi ásamt starfsmönnum Icelandic startups.