

Ákvörðun Samkeppniseftirlitsins

LEIDARI

Nú liggur fyrir endurtekin ákvörðun Samkeppniseftirlitsins (SE) í máli Mjólkursamsölnunar ehf., vegna meintra brota MS á árunum 2008 til 2013. SE hækkar sekt vegna meintrar misnotkunar á markaðsráðandi stöðu frá því sem ákveðið var árið 2014, úr 370 m.kr. í 440 m.kr. og ákveður sérstaka sekt upp á 40 m.kr fyrir það að MS hafi leynt gögnum, eða samtals 480 m.kr.

Eins og skýrt hefur verið frá mun MS á ný kæra ákvörðunina til áfrýjunarnefndar samkeppnismála og stjórnendur MS gera sér sterkar vonir um að endanleg niðurstaða í málinu muni ekki fela í sér nein viðurlög fyrir MS. Sem fyrr telur MS að niðurstaða SE byggi á rangri túlkun á samspili samkeppnislaga og búvörulaga, auk þess sem rangar ályktanir hafi verið dregnar um þau viðskipti sem til rannsókna voru. Stjórnendur MS hafa alltaf lagt ríka áherslu á að starfa í samræmi við lög og reglur. MS hefur enda aldrei sætt niðurstöðu um að hafa brotið samkeppnisreglur, hvorki af hálfu stjórnvalda né dómstóla. Þegar SE talar um ítrekuð brot MS er verið að vísa til þess að SE ákvarðaði árið 2006 að Osta- og smjörösalan sf. hefði misbeitt markaðsráðandi stöðu í einum afmörkuðum viðskiptum með undanrennuduft. Fyrirtækið var ekki sektað, m.a. á þeim grundvelli að tengsl samkeppnislaga og búvörulaga gætu hafa virst óljós. Þessi framsetning er því ósanngjörn og hæpin.

SE hefur frá upphafi byggt sína nálgun á því að sú staðreynd að MS og samstarfsaðilar hafi miðlað mjólk sín á milli á lægra verði en öðrum framleiðendum var selt á, feli í sér misnotkun á markaðsráðandi stöðu. MS er ekki sammála þessu og telur að ekki sé um sambærileg viðskipti að ræða. Þeir sem hafi verið aðilar að samstarfi á grundvelli búvörulaga, hafi tekið á sig kostnaðarsamar skuldbindingar. Þeir sem voru í hreinum og skilmálalausum viðskiptum tóku ekki á sig slíkar skuldbindingar. Þetta er alþekkt á ýmsum sviðum viðskipta. Fyrirtæki borga ekki sama verð fyrir rafmagn sem þarf að greiða fyrir hvort sem það er notað eða ekki, og fyrir rafmagn sem er greitt eftir notkun.

Mikilvægi þessa samstarfs innan mjólkuriðnaðarins hefur alla tíð verið þungamiðjan í málflutningi MS og því ljóst að MS hefur alltaf haft mikinn hvata til að koma upplýsingum um það á framfæri. Fyrir áfrýjunarnefnd haustið 2014 kom hins vegar vel í ljós að SE taldi þetta samstarf ekki skipta máli fyrir niðurstöðu málsins og leit því framhá því. Áfrýjunarnefnd var ekki sammála þessu og taldi að þetta þyrfti að rannsaka frekar. Ekki væri hægt að komast að niðurstöðu um hvort um mismunun væri að ræða nema þetta baksvið málsins væri skoðað. MS lagði fyrir áfrýjunarnefnd samning um samstarf MS og KS frá árinu 2008, sem í ljós kom að SE taldi sig ekki hafa vitað um. Það ber þó að undirstrika að heimild fyrirtækjanna til samstarfs samkvæmt búvörulögum er ekki bundin við það að skriflegur samningur hafi verið gerður. Það vægi sem SE hefur gefið þessu plaggi er hálmstrá, sem SE hefur gripið til, frekar en að viðurkenna að áherslur þeirra í málinu og skilningur á mikilvægi ákvæða búvörulaga við úrlausn málsins, var ekki réttur. MS hefur aldrei haft hag af því að úrlausn þessa máls

tefðist eða af því að leynd gögnum sem eru málstað MS til framdráttar. Verður að segja það eins og er að það hefur verið mjög erfitt að sitja undir spuna SE um þetta atriði.

Samkvæmt framansögðu er ljóst að SE hefur sjálfu ekki farist það vel úr hendi að túlka samspil búvörulaga og samkeppnislaga og engar vísbendingar eru um það að MS hafi farið gegn betri vitund á svig við reglur. Einnig þarf að hafa í huga að MS er fyrirtæki sem ekki hefur verið rekið með hagnaðarsjónarmið að leiðarljósi, heldur hefur markmiðið verið að þjóna samfélaginu, bændum og neytendum, með eins lágrí álagningu og unnt er. Það er því í öllu falli alltaf ljóst, að sú sektarfjárhæð sem SE setur fram, er úr öllu hófi. Allt frá stofnun MS í núverandi mynd hefur verið gerði rík hagræðingarkrafa á fyrirtækið sem hefur endurspeglast í afkomu þess. Á þessum fyrstu níu starfsárum er samanlagt tap fyrir skatta 585 m.kr. Afkoma fyrirtækisins hefur þannig verið óviðunandi sem veldur fyrirtækinu erfiðleikum við að takast á við útgjaldahögg á borð við þessa sekt. Eigendur félagsins hafa ákveðið að fjármagna sektina í upphafi með lánveitingu til MS, en sektina þarf að greiða innan mánaðar. Framhaldið verður svo metið í ljósi endanlegrar niðurstöðu málsins þegar hún liggur fyrir.

Ákvarðanir um verð á helstu mjólkurvörum í heildsölu og lágmarksverð til bænda eru teknar af opinberri verðlagsnefnd. Þar á meðal eru verðákvarðanir á öllum hráefnum sem seld eru samkeppnisaðilum MS og öðrum matvælaframleiðendum. Við ákvarðanatöku sína styðst verðlagsnefnd meðal annars við kostnaðarþróun í rekstri kúabúa og afurðastöðva. MS hefur því ekki nokkra hagsmuni eða getu til að misnota þá stöðu sem félagið er í. Þvert á móti eru það hagsmunir MS og bænda að sem mest magn af mjólk sé unnið og selt á markaði og að vörubrún fleiri fyrirtækja skili árangri.

Skýrsla Hagfræðistofnunar frá síðasta ári og fleiri rannsóknir staðfesta, að sú umgjörð sem mjólkurframleiðslan hefur búið við á undanförunum árum, hefur leitt til mikillar hagræðingar í greininni. Sú hagræðing hefur síðan skilað sér til neytendenda í lækkuðu vöruverði, sem nemur milljörðum króna árlega.

Það er ljóst að ef mjólkuriðnaðurinn nyti ekki þeirra heimilda til samstarfs sem eru í búvörulögum, þá hefði framangreind hagræðing ekki orðið og kíló af osti væri t.a.m. nokkur hundruð krónum dýrara en nú er. Lausn SE á því samkvæmt umsögn þess til atvinnuveganefndar Alþingis um búvörulög, er að lækka tolla og flytja meira inn af mjólkurvörum. Það myndi fyrirsjáanlega minnka umfang íslenskrar mjólkurframleiðslu um tugi milljóna lítra af mjólk árlega. Með leyfi að spyrja, er slík grundvallarbreyting á tilverugrundvelli kúabúskapar á Íslandi verkefni þessarar stofnunar eða einstakra starfsmanna SE?

Með góðri kveðju,

Egill Sigurðsson
Ari Edwald

SUMARILMUR - Samstarfsverkefni ferðapjónustu og landbúnaðar

FRÉTTATILKYNNING

Ferðapjónustan og landbúnaðurinn hafa tekið höndum saman og sett af stað leik sem fagnar sumarilminum í sínum ólíku myndum. Auglýst er eftir myndum sem fanga sumarstemninguna og lýsa samspili ferðapjónustu og landbúnaðar. Myndirnar birtast á www.sumarilmur.is og í hverri viku verður sú mynd valin sem best þykir fanga anda sumarsins í sveitum landsins. Sá sem á mynd vikunnar fær glæsileg verðlaun en á meðal vinninga eru gisting og afþreying innanlands og alls kyns upplifun tengd mat og öðru sumarlegu. Vinningshafar verða kynntir á Rás 2 og þeir fengnir til að segja frá sögunni á bakvið myndina

SUMARILMUR er samstarfsverkefni Samtaka ferðapjónustunnar og samtaka bænda og fyrirtækja í landbúnaði 2016. Í verkefninu er sjónum beint að þeirri fjölbreytilegu grósku sem samfléttun ferðapjónustu og landbúnaðar hefur gætt þróunina um land allt.

Ferðapjónusta hefur á skömmum tíma orðið einn mikilvægasti atvinnuvegur þjóðarinnar. Vöxtur hennar hefur skipt sköpum fyrir bættan hag þjóðarþúsins og aukinn kaupmátt almennings.

Um 1,7 milljónir ferðamanna munu sækja Ísland heim í ár. Gjaldeyris-tekjur vegna þeirra eru áætlaðar allt að 1,5 milljarður króna á dag. Ekki er síður mikilvægt að tekjur myndast víða um land þar sem aðrir möguleikar eru takmarkaðir.

Í ár er neysla erlendra ferðamanna á innlendra matvöru talin verða um 22 tonn á dag. Þessi viðbót stækkar innlenda markað og eykur tekjur af innlendum landbúnaði. Neysla á innlendra matvöru, kjöti, fiski og grænmeti, er órjúfanlegur hluti af upplifun ferðamanna og þeim gæðum sem Ísland hefur fram að færa. Landbúnaður skapar því hluta af því virði sem ferðapjónustan byggir á.

Ferðapjónusta bænda býður 180 gististaði, sveitahótel, bænda-gistingu og bústaði víða um land sem gefa ferðamönnum kost á nálægð við búskap og húsdýr sem mörgum er framandi en um leið mjög áhugaverð. Bændur bjóða ferðafólki margs konar afþreyingu sem hundruð þúsunda nýta sér og má nefna hestaferðir og aðgang að veiði auk sölu á ýmiss konar heimagerðum varningi og sveitakrásum. Bændur eru vörslumenn landsins og sinna ræktun og uppgæðslu. Það er öryggisatriði fyrir ferðamenn, ekki síst á veturna, að búseta sé um landið allt. Sú mikla þjónusta sem bændur veita ferðamönnum um



Grimur Sæmundssen og Steinþór Skúlason innsigla samstarfið með handabandi ásamt Sævari Skaptasyni og Helgu Árnadóttur, við undirritun yfirlýsingar á sveitahótelinu Kriunesi við Elliðavatn 29. júní 2016. Mynd: Árnasynir.



Steinþór Skúlason, forstjóri SS, Grimur Sæmundsen, formaður SAF, Helga Árnadóttir, framkvæmdastjóri SAF og Sævar Skaptason, framkvæmdastjóri Ferðapjónustu bænda fyrir framan sveitahótelinu Kriunesi við Elliðavatn á Vatnsendabletti 29. júní 2016. Mynd: Árnasynir.

sveitir landsins byggir á þeirri kjölfestu sem liggur í atvinnustarfsemi landbúnaðins.

Nýjar forsendur eru að skapast ótrúlega víða fyrir atvinnu í sveitum landsins, nýsköpun og þróun í vöru og þjónustuframboði svo og eftirsóttum upplifunum fyrir ferðafólk jafnt sem landsmenn alla. Sjálfbærni, staðbundin sérstaða og sterk tenging við náttúru, heilsu og hollustu eru mikilvægir áhersluþættir sem ferðapjónusta og landbúnaður hafa sameiginlega hagsmunir af að rækta og efla í gagnkvæmu samstarfi.

Nánari upplýsingar veita: Steinþór Skúlason, GSM 893 6967, Helga Árnadóttir, GSM 822 0057 og Sævar Skaptason, GSM 893 3344.

NÝJUNG! Myndbönd á www.gottimatinn.is

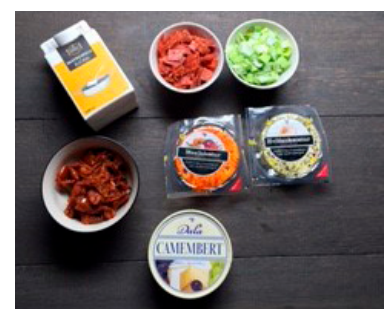
FRÉTTIR

Nýjung á www.gottimatinn.is eru stutt matreiðslumyndbönd þar sem áhorfendum er kennt að elda ýmsa einfalda og girnilega rétti á 30-60 sekúndum.

Á síðustu árum hefur mikið verið unnið með Gott í matinn uppskriftavefinn og eru myndböndin ný leið til að ná til neytenda á nýstárlegan og spennandi hátt.

Á næstunni munu bætast við myndbönd á vefinn en nú þegar er hægt að sækja uppskrift að girnilegri pönnukökutertu og hinni víðfrægu Eðlu.

Eva Laufey Kjaran sá um matreiðsluna í myndböndunum.



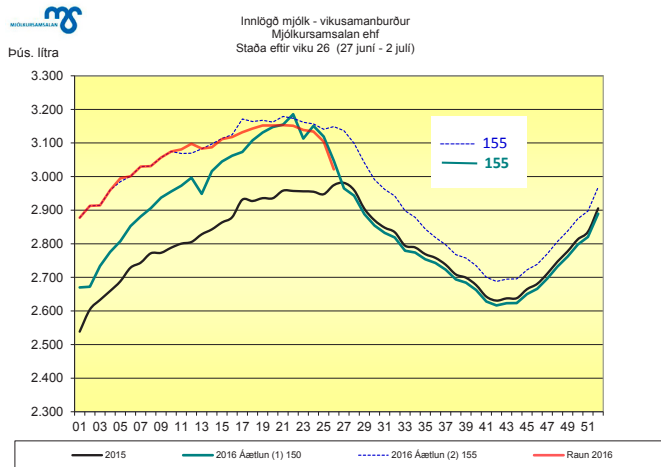
Framleiðsla og ráðstöfun mjólkur

FRAMLEIÐSLUSVIÐ

Framleiðsla mjólkur

Í síðustu skráða framleiðsluviku (vika 26), nam samanlögð mjólkurframleiðsla 3.021 þúsund lítrum.

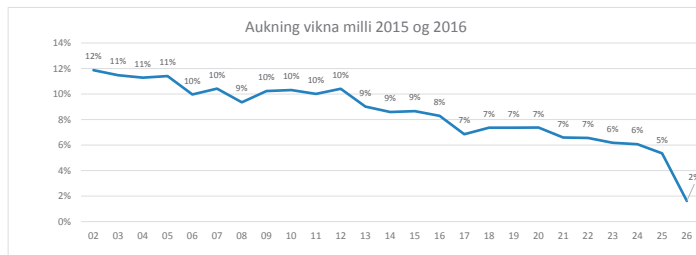
Mynd 1 - Þróun vikulegrar innvigtunar mjólkur á árinu 2016



Á mynd 1 má sjá breytingu í framleiðslu milli vikna á árinu 2015 – 2016 ásamt áætlun fyrir árið 2016. Á síðustu 3 vikum hefur mjólkurframleiðslan verið að færast að framleiðslumynstri ársins 2015.

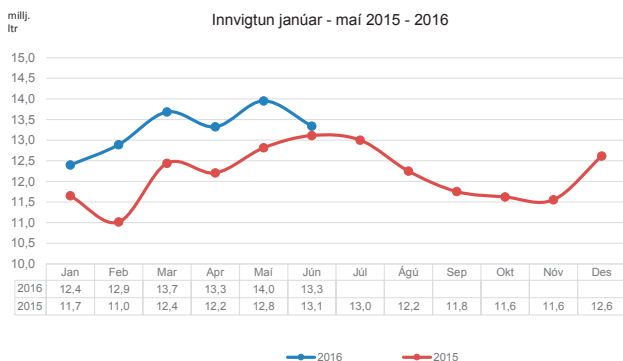
Þetta kemur einnig greinilega fram í mynd 2 þar sem sjá má hlutfallslega breytingu milli vikna 2015 og 2016. Frá byrjun árs 2016 hefur vikuleg aukning milli ára verið að lækka úr um 12% í 2%.

Mynd 2 - Þróun vikulegrar innvigtunar mjólkur á árinu 2016



Á fyrstu 6 mánuðum ársins 2016 er mjólkurframleiðslan um 6,4 milljónum lítrum meiri en á fyrstu 6 mánuðum ársins 2015, en það samsvavar um 8,9% aukningu milli ára. Einnig kemur fram að sl. 12 mánuði (júlí 2015 – júní 2016) var mjólkurframleiðslan 152,4 milljónir lítra.

Mynd 3 - Framleiðsla mjólkur á mánaðargrunni janúar – júní 2015 - 2016



Yfirlit yfir innvigtun janúar - júní 2015 og 2016

	2016		2015		Breyting 16 - 15	
	Ltr	%	Ltr	%	Ltr	%
Janúar	12.398.159	11.651.471	746.688	6,4%		
Febrúar	12.890.640	11.016.537	1.874.103	17,0%		
Mars	13.684.325	12.438.916	1.245.409	10,0%		
Apríl	13.322.546	12.206.753	1.115.793	9,1%		
Mái	13.952.539	12.814.294	1.138.245	8,9%		
Júní	13.341.664	13.112.800	228.864	1,7%		
Samtals	79.589.873	73.240.771	6.349.102	8,7%		

Innvigtun sl. 12 mánuði

152.383.535

Sala mjólkur

Á mynd 4 má sjá umreiknaða ráðstöfun mjólkur á ársgrunni s. 12 mánuði, þ.e. júní 2015 – maí 2016. Sala mjólkur nam um 125,2 milljónum lítra á próteingrunni og hefur því aukist um 3,43% á ársgrunni. Umreiknuð sala á fitugrunni var 134,7 milljónir lítra. og jókst um 3,37% á sama tíma. Á sama tíma var framleiðsla mjólkur 152,1 milljónir lítra. Framleiðsla umfram sölu á sama tíma var því um 26,9 milljónir lítra á próteingrunni og um 17,9 milljónir lítra á fitugrunni.

Mynd 4 - Umreiknuð ráðstöfun mjólkur m.v. maí 2016

VÖRUFLOKKAR	Sala í ltr. og kg			Breyting frá fyrra ári, %		
	mái mánuður	Síðustu 3 mánuðir	Síðustu 12 mánuðir	Mán.	3 mán.	12 mán.
Umreiknað á PRÓTEIN:						
Birgðir í upphafi	33.177.124	31.350.961	26.838.221	33,16	29,00	38,02
Innvegin mjólk	13.952.539	40.959.410	152.153.761	8,88	9,34	11,59
Seldar afurðir	10.983.570	32.337.487	125.230.370	11,02	5,52	3,43
Útflutningur	1.053.789	4.276.273	17.755.680	254,95	45,79	159,02
Birgðir í lok	35.078.894	35.078.894	35.078.894	30,70	30,70	30,70
Mismunur	13.410	617.716	927.037	-98,08	-54,11	-9,75
Umreiknað á FITU:						
Birgðir í upphafi	27.936.287	26.334.288	17.549.490	79,98	90,54	22,44
Innvegin mjólk	13.952.539	40.959.410	152.153.761	8,88	9,34	11,59
Seldar afurðir	11.428.941	33.984.480	134.729.389	8,44	3,49	3,37
Útflutningur	549.996	3.272.355	4.540.347	15.629,87	8.079,24	476,91
Birgðir í lok	30.273.845	30.273.845	30.273.845	72,51	72,51	72,51
Mismunur	-363.956	-236.982	159.670	-249,12	-127,75	-92,07

Birgðir mjólkurvara

Á mynd 4 er yfirlit yfir þróun í birgðum helstu flokka í birgðahaldi mjólkurvara á árinu 2016

Mynd 5 - Birgðir í janúar – júní á helstu vöruflokkum birgðavara 2016



Staða framleiðslu og birgða

Eins og fram hefur komið er brýnt að betra jafnvægi skapist milli þörf markaðar og framleiðslu mjólkur. Sem betur fer virðist þróunin í framleiðslunni virðist vera að þökast í þá átt ef lítið er til framleiðsluþróun síðustu vikna og sem einnig má sjá í mánaðarinnvigtun júní sl. Ljóst er að á komandi mánuðum verður þörf á lækun birgða í gegnum útflutning á erlenda markaði, bæði í formi undanrennudufts og einnig smjör.

Nýjir bílar

FRÉTTIR

Askja afhendir MS nýjan flutningabíl

Pann 1. júní síðastliðinn afhenti bílaumboðið Askja Mjólkursamsölunni nýjan 18 tonna Bens sem fer í notkun á Akureyri og leysir annan eldri af hólmi. Bíllinn dreifir þrisvar í viku á Dalvík, Ólafsfjörð og Siglufjörð og alla daga innanbæjar á Akureyri og þá aðalega í stærri búðirnar, eins sinnir bíllinn tilfallandi verkefnum af ýmsum toga. Vörukassinn er af eldri bíl og gerðu starfsmenn bílaverkstæðis MS hann upp og sáu um ásetningu á vörukassanum ásamt vörulyftu.

Við óskum MS Akureyri til hamingju með þennan vel útbúna stórglæsilega bíl sem Eiríkur Þór Eiríksson sölumaður Öskju afhenti Aðalgeiri Jónassyni. Á meðfylgjandi mynd eru strákarnir á verkstæðinu enda áttu þeir stóran þátt í að bíllinn er eins vel heppnaður og raun ber vitni. Þeir heita talið frá hægri Helgi Ársælsson, Hjalti Eggertsson, Elías Rúnar Elíasson, Garðar Gestsson og Gunnar Sigurðsson.



Nýr bíll tekinn í notkun á Egilsstöðum

Pann 3. júní var tekinn í notkun nýr 26 tonna bíll í söfnun og dreifingu frá Egilsstöðum en þessi bíll leysir eldri bíl af hólmi. Þessi bíll dreifir vöru að Höfn í Hornafirði og safnar mjólk allt að Hala í Suðursveit. Í vörukassanum sem tekur 56 mjólkurgrindur eru 2 6000 lítra mjólkurtankar og eins er sett aftan í bíllinn 18.500 lítra mjólkurkerra og getur bíllinn því safnað og flutt á Egilsstaði allt að 28.000 lítrum af mjólk en hámarks burðarþyngd bíls og vagns er 49 tonn. Á meðfylgjandi mynd talið frá hægri eru þeir Skúli Hannesson verkstjóri flutninga og Víðir Gunnarsson bílstjóri báðir frá Egilsstöðum ásamt Birni Magnússyni verkstjóra á Selfossi.

Nýr bíll fyrir vörudreifingu frá Blönduósi

Pann 8. júní afhenti bílaumboðið Kraftur MS nýjan 12 tonna bíl sem verður í vörudreifingu frá Blönduósi. Þessi bíll leysir annan minni af hólmi og dreifir vörum í Húnavatnssýslum og eins í Skagafirði. Vörukassinn ásamt kælivél og vörulyftu voru færð yfir á nýja bíllinn af eldri bíl og sá bílaverkstæði MS um þá vinnu.

Á meðfylgjandi mynd afhenda Björn Erlingsson og Jóhann Pétursson frá Krafti Halli Hilmarsyni bílstjóra þennan glæsilega bíl.



Ágætu bændur!

Hvernig væri að staldra við í „erlinum“ og meta ásynd búans og aðkomu? Þó svo það sé ekki sá beini mælanlegi þáttur sem hefur áhrif á mjólkurgæði má ekki gleyma því að upplifun þess sem að kemur hefur áhrif. Neikvæð upplifun neytanda á framleiðslustað vöru sem hann kaupir getur jafnvel orðið til þess að hann kaupir síður/ekki vöruna næst þegar hann stendur frammi fyrir því. Okkur er öllum hollt að staldra stundum við í því sem við erum að gera og vega og meta aðstæður.

Næst þegar þú skreppur frá, staldraðu við á heimreiðinni á heimleið og horfðu á þitt bú með með „gestsauganu.“ Næsta skref er síðan að finna tíma og forgangsraða verkefnum. Sumarið er erilsamt en

hreinsunaráttak getur auðveldað áframhaldandi vinnu og mikilvægt er að halda í horfi því sem hefur verið gert. Á góðum rigningardegi er alveg tilvalið að takast á við fjós- og mjólkurhússþriffin. Taka til og koma aukahlutum sem upp hafa safnast á sína staði. Horfa til þrifa á tólum og tækjum sem ekki eru þriffin í daglegri rútínu - jafnt ytra byrðis sem innra. Ekki má gleyma ristinni sem hlífir kælivél mjólkurtanksins. Óhreini þar og uppsafnað ryk heftir loftstreymið sem kælivélin þarf svo sannarlega ekki á að halda þessa hlýju, sólríku daga sem verið hafa undanfarið.

Gangi ykkur vel í sumrinu!

Sigríður Bjarnadóttir,
Mjólkureftirlit MS Akureyri