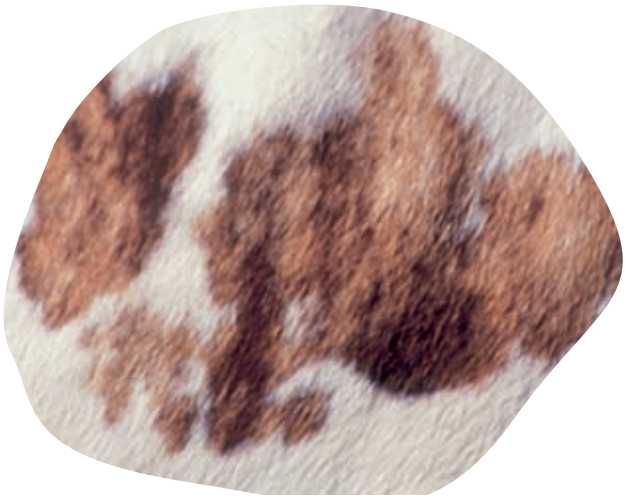


Ársskýrsla 2007







AUÐHUMLA

Efnisyfirlit

Ávarp stjórnarformanns	2
Ávarp forstjóra	4
Fulltrúar Auðhumlu	6
Stjórn Auðhumlu	
Stefna og framtíðarsýn	8
Fulltrúaráðsfundur Auðhumlu svf.	12
Fjárfestingar og eignarhald	13
Fasteignir	
Útflutningur	14
Verðlaunahafar 2007	15
Mjólkursamsalan ehf.	16
Tölulegar upplýsingar	18
Afkoma	22
Ársreikningur 2007	23
Áritun endurskoðenda	25
Skýrsla stjórnar	25
Rekstrarreikningur ársins 2007	26
Efnahagsreikningur	28
Yfirlit um sjóðstreymi	30
Skýringar	31

Útgefandi: Auðhumla, Bitruhálsi 1, 110 Reykjavík
Umsjón: Gunnar Jónsson, Auðhumlu svf.
Ritstjórn og umbrot: Tunglið – auglýsingastofa ehf.
Ljósmyndir af stjórnendum og stjórn: Kristján Maack
Ljósmyndir af kúm: Jón Eiríksson, Búrfelli
Ljósmynd af verðlaunahöfum: Rúnar Pór Björnsson
Prentun: Oddi

Tími breytinga

Miklar breytingar áttu sér stað þegar nýtt skipulag í mjólkurframleiðslu tók gildi 1. janúar 2007. Það skipulag er nú farið að festa sig í sessi en vinnunni við að þróa það áfram er þó hvergi nærri lokið. Í raun má segja að verið sé að endurskipuleggja allan mjólkuriðnaðinn á Íslandi, jafnt framleiðslu, sölu og dreifingu, sem og félagslega grunninn sem hann stendur á.

Nú eru yfir 90% af öllum mjólkurbændum á Íslandi komnir í eitt félag, Auðhumlu svf. og hafa sömu réttindi og sömu skyldur hvar á landinu sem þeir búa. Það mun taka tíma að móta félagið. Sú vinna stendur enn yfir og á sama tíma er verið að yfirfara alla verkferla innan Mjólkursamsölnnar. Á undanfögnu ári hefur því mikill tími farið í nauðsynlega stefnumótun og vinnu við að skilgreina hlutverk og markmið hvors félags.

Frá því að nýja skipulagið tók gildi hefur allt rekstrarumhverfið tekið gífurlegum breytingum. Þótt mörgum finnist sem við séum oft einangruð hérna uppi á þessari eyju, Íslandi, þá sýnir það sig að hræringar á heimsmörkuðum hafa svo sannarlega áhrif hjá okkur. Það hafa orðið gífurlegar verðhækkningar á öllum aðföngum til landbúnaðar á undanfögnu ári og verð á kjarnfóðri, áburði og olíu hefur rokið upp um leið og fjármagnskostnaður hefur aukist gríðarlega.

Verðhækkningar hafa verið slíkar að það var útilokað að bændur gætu tekið á sig allan

þann aukna kostnað sem þeim fylgdu og eðlilegt að til kæmi nokkur leiðrétting á verði til að mæta honum.

Mjólkurframleiðendur búa við þær sérstöku aðstæður að opinber nefnd ákveður heildsöluverðið á grunnvörum og hvað afurðastöðvagnar eiga að greiða bændunum. Þar á milli lendir það sem iðnaðurinn á að lifa af. Það er arfur frá gamalli tíð að vera með opinbera verðlagsnefnd en með henni hefur verið leitast við að ná heildarsátt um verðlagningu á mjólkurvörum. Mjólkurframleiðendur taka á sig skyldur með því að vera undir opinberri verðlagningu og iðnaðurinn selur mjólk á sama verði um land allt, hvort sem er í Grímsey, á Rauфарhöfn eða höfuðborgarsvæðinu. Á móti má segja að ekki sé óeðlilegt að mjólkurframleiðendur njóti þeirra réttinda sem felast í innflutningsverndinni. Hún er hluti af grundvelli framleiðslunnar á Íslandi.

Opinber verðlagning mun örugglega hverfa í náinni framtíð og almennt held ég að kúabændur séu á því máli. Mjólkurverðið ætti að

endurspegla kostnaðinn við framleiðsluna og það verður að snúa ofan af falskri verðlagningu. Hérlandis hefur verið á ákveðnum grunnvörum verið haldið niðri og sést best á því þegar borið er saman verð á mjólkurlíttra út úr búð hér á landi og í nágrannalöndum okkar.

Mér hefur þótt ákaflega fróðlegt að fara um landið að undanfögnu, hitta fólk á deildafundum og heyra hvað brennur á mönnum á hverjum stað. Enginn fundur er eins en alls staðar hafa bændur sömu áhyggjurnar. Þeir hafa áhyggjur af afkomunni, verðlagningunni og því að reksturinn skilar ekki því sem hann þarf að skila. Um leið finn ég að það er sóknarhugur í mönnum þegar þeir horfa fram á við. Það hefur verið gríðarleg uppbygging í þessari grein á síðustu 5 til 10 árum. Það hefur verið fjárfest til framtíðar og byggðar upp stórar einingar og mikil tæknivæðing hefur átt sér stað. Því fylgir auðvitað að búin eru mjög skuldsett, það er búið að veðja á langa framtíð. Það skiptir miklu máli að starfskilyrði bænda séu fyrirsjáanleg eins og hægt er, og að ekki sé verið að rugga grunnstarfskilyrðum frá ári til



árs. Allar snöggar breytingar á innflutningsverndinni eða starfsskilyrðum landbúnaðarins yfirleitt yrðu mjög varhugaverðar í grein sem bindur svo mikið fjármagn miðað við veltu eins og raun ber vitni.

Það tekur ákveðinn tíma fyrir mjólkurframleiðendur sem hafa verið tengdir ólíkum afurðastöðvum að finna fyrir samtakamætti sínum í einu félagi. Skipulagningin og stefnumótun tekur tíma og það má búast við því að næstu tvö til þrjú árin fari í að endurskipuleggja félagslegu hliðina og að ná fram skýrari verkaskiptingu innan Mjólkursamsölnunar á framleiðslu, dreifingu og markaðssetningu.

Þegar til lengri tíma er litið held ég að flestir séu sammála um það að horfur fyrir landbúnaðarframleiðslu hér á Íslandi séu mjög bjartar. Öll rök hníga til þess. Bæði er stöðugt vaxandi eftirspurn á alþjóðlegum mörkuðum eftir mjólkurvörum og eins hefur verið minnkandi birgðastaða.

Það er því mjög mikilvægt að menn komist þökkalega frá þeim tímabundnu erfiðleikum sem að stöðja. Við höfum ákveðna möguleika í útflutningi og þá sérstaklega með skyrið, sem veitir okkur sérstöðu á alþjóðlegum vettvangi. Það er unnið að því innan Mjólkursamsölnunar að auka þátt skyrans í útflutningi og margt bendir til þess að við eigum þarna góð tækifæri. En þessi tækifæri má hvorki ofmeta né vanmeta.

Á Íslandi búa kraftmiklir og metnaðarfullir mjólkurframleiðendur. Það sást best á liðnu ári þegar birgðastaðan var komin í lágmark og afurðastöðvagnar kölluðu eftir meiri mjólk. Sumir ráðunautar sögðu að varla væri hægt að mæta henni með þeim kúafjölda sem væri til staðar en annað kom í ljós. Framleiðsla jókst um 6,6% og árið varð metár í framleiðslu. Menn skynjuðu sinn vitjunartíma, markaðurinn kallaði á meira og þá var framleiðslan aukin. Þetta dæmi sýnir vel slagkraftinn í greininni. Þannig að ég hef trú á því að ef markaðir

opnast og ásættanlegt verð fæst fyrir afurðirnar þá sé hægt að auka framleiðsluna.

Stofnun Auðhumlu skapaði ótal tækifæri sem eiga eftir að nýtast til hagsbóta fyrir félagsmenn á næstu árum. Með því að nýta félagslegan styrk og standa þétt saman eiga íslenskir mjólkurbændur að geta litið björtum augum til framtíðar.

Ég vil að lokum þakka félagsmönnum og öðru samstarfsfólki fyrir gott samstarf.

Egill Sigurðsson
stjórnarformaður



Stefna til framtíðar

Reksturinn á árinu 2007 einkenndist af þeirri verðstöðvun sem var á öllum mjólkurafurðum og var framlag okkar til að ná niður matvælaverði á landinu. Á sama tíma versnuðu rekstrarskilyrði mjólkuriðnaðarins og mjólkurframleiðenda til muna vegna mikilla verðhækkana á ýmsum nauðsynjum á borð við orku, umbúðir og fóður. Nýlegir kjarasamningar eru okkur þungir og fjármagnskostnaður hefur hækkað mikið. Ekki verður því komist undan því að hækka verulega afurðir okkar á markaði til að standa undir þeim kostnaðarhækkunum sem orðið hafa.

Á aðalfundi félagsins á síðasta ári var samþykkt að breyta nafni félagsins úr MS/Auðhumlu í Auðhumlu. Almenn ánægja hefur verið með nýja nafnið og hefur það fest sig vel í sessi. Starfsemi Auðhumlu hefur verið að aðlaga sig að þeim breytingum sem orðið hafa á skipulagi mjólkuriðnaðarins með tilkomu Mjólkursamsölunnar. Stjórn félagsins þótti ástæða til að endurskoða stefnumótun þess í ljósi þeirra breytinga sem orðið hafa á starfsumhverfinu. Mikið var lagt upp úr því að vanda til stefnumótunarvinnunnar og var haustfundur fulltrúaráðs félagsins meðal annars helgaður stefnumótuninni. Formleg stefnumótun félagsins var kynnt ítarlega á deildafundum Auðhumlu nýlega og er góð sátt um þá stefnu sem félagið hefur mótað sér.

Starfsemi Auðhumlu

Starfsemi Auðhumlu á liðnu ári var þrjúþætt; félagsmál, fjármál og fasteignarekstur. Hvað félagshliðina varðar ýttum við úr vör nýrri

vefsíðu, auðhumla.is, ásamt því að endurbæta og samræma bændavef félagsins. Lánafyrirgreiðsla vegna kvótakaupa hefur verið samræmd og rýmkuð og þannig hafa félagsmenn heimild til að taka lán fyrir kvótakaupum sem nema allt að 50.000 lítrum. Fjármál félagsins voru með líku sniði og áður en aðstæður á fjármálamörkuðum urðu til þess að ávöxtun á lausu fé lækkaði mikið á milli ára og var raunávöxtunin 2,7% á árinu. Fasteignarekstur félagsins felst fyrst og fremst í því að leigja Mjólkursamsölnni það húsnæði sem hún þarfnast auk þess sem nokkrar aðrar eignir eru leigðar þriðja aðila.

Á árinu var lögð áhersla á að einfalda rekstur félagsins og þannig var gengið frá sölu Emmessíss hf, vöumerkinu Floridana (ávaxtasafar) og Remfló ehf. Eftir stendur að félagið hefur betri tíma til að einbeita sér að kjarnastarfsemi sinni.

Töluverðar breytingar urðu á starfsmannahaldi félagsins á liðnu ári og í byrjun árs 2008. Þannig var gerð sú breyting að undirritaður, sem áður hafði gegnt forstjórastarfi hjá bæði Mjólkursamsölnni og Auðhumlu, færði sig alfarið yfir til Auðhumlu um síðastliðin áramót. Þá létu tveir af framkvæmdastjórum Auðhumlu af störfum á árinu 2007 eftir langan og farsælan starfsferil fyrir íslenskan mjólkuriðnað þeir Guðlaugur Björgvinsson sem lengst af var forstjóri Mjólkursamsölunnar og Birgir Guðmundsson sem lengi var mjólkurbússtjóri MBF. Þeim báðum eru þökkúð góð störf í þágu félagsins.

Starfsmenn Auðhumlu í byrjun árs 2008 eru Gunnar Jónsson sem er skrifstofustjóri og sér um fasteignir félagsins, Björn Ingimarsson sem sér um reglubundin uppgjör og sinnir ýmsum öðrum hagdeildarmálum, Agnar Friðriksson sem sinnir útflutningsmálum og Sigrún Halldórsdóttir sem er aðstoðarmaður forstjóra.



Mjólkursamsalan

Mjólkursamsalan ehf. varð til í upphafi síðastliðins árs við samruna MS, Norðurmjólkur og Osta- og smjörölunnar. Mikil áhersla var lögð á hökralausa yfirfærslu og sameiningu á markaðs- og sölumálum félagsins. Óhætt er að segja að þar hafi tekist vel til. Heildarsala síðasta árs jókst um tæplega 1,5% á próteingrunni og ríflega 4,6% á fitugrunni sem er mjög ásættanlegt og í raun mun betra en áætlanir ársins gerðu ráð fyrir.

Á árinu var farið yfir dreifingar- og framleiðslumál félagsins og gerðar tillögur til hagræðingar og sparnaðar sem koma til framkvæmda á þessu og næsta ári. Rekstrarniðurstaða Mjólkursamsölunnar er óásættanleg og því mikilvægt að flýta eins og kostur er þeim hagræðingarverkefnum sem þar eru möguleg og stefna að því að rekstur hennar verði kominn í jafnvægi í árslok 2008. Rekstrartap Mjólkursamsölunnar á árinu 2007 var

457 milljónir króna og var eigið fé félagsins í árslok 1.042 milljónir króna og liggur fyrir að eigendur Mjólkursamsölunnar, þ.e. Auðhumla og KS, þurfa að bæta eiginfjárstöðu félagsins á þessu ári um allt að 1.000 milljónir króna.

Verkefni framundan

Þau verkefni sem eru mest aðkallandi í dag felast í því að ná fram eðilegum verðlagshækkunum til handa Auðhumlu og félagsmönnum hennar. Eins og þekkt er hafa orðið miklar verðhækkningar á mörgum sviðum sem hafa komið hart niður á okkur og við höfum ekki möguleika á að hagræða á móti.

Auðhumla mun standa þétt við bakið á Mjólkursamsölnni og leggja áherslu á að félagið flýti öllum hagræðingaraðgerðum eins og kostur er til að rekstur þess nái jafnvægi sem allra fyrst.

Töluverðar umræður um breytingar á styrkjum til landbúnaðar og sívaxandi umræða um mögulega aðild Íslands að Evrópusambandinu hafa orðið til þess að við munum skoða ítarlega hvaða áhrif mögulegar breytingar á núverandi styrkjakerfi hafa á mjólkuriðnaðinn sem og áhrif mögulegrar Evrópusambandsaðildar á mjólkurframleiðsluna í landinu.

Að lokum verður lögð áhersla á að hrinda í framkvæmd stefnumótun félagsins eins og hún hefur verið kynnt félagsmönnum að undanfögnu.

Guðbrandur Sigurðsson
forstjóri

Fulltrúar deilda Auðhumlu

á aðalfundi 11. apríl 2008

Austurlandsdeild

Aðalfulltrúar

Gunnar Jónsson, Egilsstöðum
Jón Steinar Elisson, Hallfredarstöðum II
Halldór Sigurdsson, Hjartarstöðum I
Jón Júlíusson, Mýrum

Varafulltrúar

Jóhann G. Jóhannsson, Breiðavaði
Sigurbjörn Snæþórsson, Gilsárteig II
Björgvin Gunnarsson, Núpi
Gunnlaugur Ingólfsson, Innri-Kleif

Austur-Skaftafellsdeild

Aðalfulltrúar

Eiríkur Egilsson, Seljavöllum
Steinþór Torfason, Hala

Varafulltrúar

Sæmundur Jón Jónsson, Árbæ
Björn Ísleifur Björnsson, Hestgerði

Skaftárdeild

Aðalfulltrúar

Ólafur Helgason, Hraunkoti
Jóhannes Gissurarson, Herjólfstöðum
Kjartan Magnússon, Fagurhlíð

Varafulltrúar

Björn Snorrason, Kálafelli

Mýrdalsdeild

Aðalfulltrúar

Sigurjón Eyjólfsson, Pétursey I
Grétar Einarsson, Pórissholti

Varafulltrúar

Atli Rafn Hróbjartsson, Brekkum III
Gunnar Valgeirsson, Norður-Fossi

Eyjafjalladeild

Aðalfulltrúar

Ármann Fannar Magnússon, Hrutafelli
Ásgeir Árnason, Stóru-Mörk
Ragnar Lárusson, Stóradal

Varafulltrúar

Andrés Andrésson, Dalsseli
Óli Kristinn Ottósson, Seljalandi

Landeyjadeild

Aðalfulltrúar

Hlynur Snær Theodórsson, Voðmúlastöðum
Jóhann Nikulásson, Stóru-Hildisey II
Guðni Ragnarsson, Guðnastöðum
Silja Ágústsdóttir, Hólum

Varafulltrúar

Órvar Arason, Akureyri
Axel Sveinbjörnsson, Hólum
Pétur Guðmundsson, Stóru-Hildisey I
Arnheiður Dögg Einarisdóttir, Guðnastöðum

Fjótshlíðar-, Hvols- og Rangárvalladeild

Aðalfulltrúar

Eggert Pálsson, Kirkjulæk
Birkir A. Tómasson, Móeidarhvoli II
Guðmundur Ómar Helgason, Lambhaga

Varafulltrúar

Pórir Jónsson, Selalæk
Árni Valdimarsson, Akri
Páll Eggertsson, Kirkjulæk

Holta-, Landmanna-, Ása- og Djúpardeild

Aðalfulltrúar

Sigurjón Hjaltason, Raftolti
Hannes Ólafsson, Austvaðsholti
Ágúst Sæmundsson, Bjólu

Varafulltrúar

Daníel Magnússon, Akbraut
Eliás Pálsson, Saurbæ
Elínborg Sváfnisdóttir, Hjallanesi

Biskupstunga-, Laugardals- og Grímsnesdeild

Aðalfulltrúar

Jórunn Svavarsdóttir, Drumboddsstöðum
Sigurfinnur Vilmondarson, Efsta-Dal
Eiríkur Jónsson, Gýgjarhólskoti

Varafulltrúar

Ágúst Gunnarsson, Stærri-Bæ
Gunnar Sverrisson, Hrosshaga
Egill Jónasson, Hjarðarlandi

Skeiða- og Gnúpverjadeild

Aðalfulltrúar

Arnar Bjarni Eiríksson, Gunnbjarnarholti
Haukur Haraldsson, Stóru-Mástungu
Birna Þorsteinsdóttir, Reykjum
Jón Vilmondarson, Skeiðháholti

Varafulltrúar

Ásmundur Lárusson, Norðurgarði
Sveinn Ingvarsson, Reykjahlíð
Viðar Gunngeirsson, Ásum
Sigurður Steinþórsson, Hæli

Hrunamannadeild

Aðalfulltrúar

Jón Viðar Finnsson, Dalbæ I
Esther Guðjónsdóttir, Sólheimum
Páll Jóhannsson, Núpstúni

Varafulltrúar

Sigurjón Sigurdsson, Kotlaugum
Fjóla I. Kjartansdóttir, Birtingaholti IV
Aðalsteinn Þorgeirsson, Hrafnkelsstöðum

Gaulverjabæjar-, Villingaholts- og Stokkseyrardeild

Aðalfulltrúar

Björn Harðarson, Holti
Valdimar Guðjónsson, Gaulverjabæ
Aðalsteinn Sveinsson, Kolsholti

Varafulltrúar

Einar H. Haraldsson, Urriðafossi
Brynjólfur Jóhannsson, Kolsholtshelli

Hraungerðis-, Sandvíkur- og Ölfusdeild

Aðalfulltrúar

María Hauksdóttir, Geirakoti
Skeggi Gunnarsson, Skeggjastöðum
Pétur Guðmundsson, Hvammi

Varafulltrúar

Pormóður Ólafsson, Hjálmholti
Grétar Sigurjónsson, Smjörðólum

Hvalfjarðardeild

Aðalfulltrúar

Jóhanna Hreinsdóttir, Káraneskoti
Haraldur Magnússon, Belgsholti
Ásthildur Skjaldardóttir, Bakka

Varafulltrúar

Magnús Hannesson, Eystri-Leirárgörðum
Helgi Bergþórsson, Eystra-Súlunesi

Borgarfjarðardeild

Aðalfulltrúar

Jón Gíslason, Lundi I
Snorri Sigurdsson, Hvanneyri
Birna Hauksdóttir, Skáney

Varafulltrúar

Guðmundur Þorsteinsson, Skálpastöðum
Jón Björnsson, Deildartungu
Bjarni Guðmundsson, Skálpastöðum

Mýrasýsludeild

Aðalfulltrúar

Pétur Díríksson, Helgavatni
Guðrún Sigurjónsdóttir, Glitstöðum
Pórir Finnsson, Hóli
Vilhjálmur Díríksson, Helgavatni

Varafulltrúar

Ólafur Egilsson, Hundastapa
Karítas Hreinsdóttir, Helgavatni
Pórólfur Sveinsson, Ferjubakka

Snæfellsnesdeild

Aðalfulltrúar

Laufey Bjarnadóttir, Stakkhamri
Guðný H. Jakobsdóttir, Syðri-Knarrartungu
Jón Svavar Þórðarson, Ölkeldu III

Varafulltrúar

Próstur Aðalbjarnarson, Stakkhamri
Kristján Þórðarson, Ölkeldu
Guðbjartur Gunnarsson, Hjarðarfelli

Breiðfjarðardeild

Aðalfulltrúar

Jóhannes Eyberg Ragnarsson, Hraunhálsi
Gústafl Jökull Ólafsson, Miðjanesi
Bára Sigurðardóttir, Lyngbrekku
Erla Reynisdóttir, Mýrartungu
Árni Brynjólfsson, Vödlum
Sigmundur H. Sigmundsson, Látrum

Varafulltrúar

Guðmundur Pálmason, Kvinnabrekku
Ásmundur Jóhannesson, Miklagarði
Stefán Jónsson, Gróustöðum
Þorgeirur Guðbjartsson, Erpsstöðum
Björn Birkiðsson, Botni
Sunna Reyrr Sigurjónsdóttir, Neðri-Ósi

Vestur-Húnaþingsdeild

Aðalfulltrúar

Skúli Einarsson, Tannstaðabakka
Guðný Helga Björnsdóttir, Bessastöðum
Valgerður Kristjánsdóttir, Mýrum III

Varafulltrúar

Sigtryggur Sigurvaldason, Litlu-Ásgeirsá
Fríðrik Böðvarsson, Syðsta-Ósi

Austur-Húnaþingsdeild

Aðalfulltrúar

Magnús R. Sigurdsson, Hnjúki
Jóhannes Torfason, Torfalæk II
Gróa Lárusdóttir, Brúastöðum
Björn Magnússon, Hólabaki

Varafulltrúar

Jens Jónsson, Brandaskarði
Þorsteinn Jóhannsson, Auðólfstöðum
Tryggvi Jónsson, Ártúni
Ólafur Kristjánsson, Höskuldstöðum

Norðausturdeild

Aðalfulltrúar

Aðalsteinn Hreinsson, Auðnum
Anna Jónsdóttir, Svalbarði
Atli Friðbjörnsson, Hóli
Bergljót Þorsteinsdóttir, Halldórsstöðum
Elín Stefánsdóttir, Fellshlíð
Erlingur Teitsson, Brún
Geir Árdal, Dæli
Hávar Sigtryggsson, Hríflu
Helgi Þór Helgason, Bakka
Jóhannes Jónsson, Espihóli
Jósef Kristjánsson, Möðruvöllum
Laufey Skúladóttir, Stóru Tjörnum

Leifur Guðmundsson, Klauf
Marteinn Sigurðsson, Kvíabóli
Oddur Gunnarsson, Dagverðareyri
Sif Jónsdóttir, Laxamýri
Sigurgeir Pálsson, Sigtúnun
Stefán Magnússon, Fagraskógi
Sveinbjörn Sigurðsson, Búvöllum

Varafulltrúar

Gunnsteinn Þorgilsson, Sökku
Böðvar Baldursson, Ysta Hvammi
Sigurlaug Sigurðardóttir, Nesi
Sigurgeir Hreinsson, Hríshóli
Ásvaldur Þormóðsson, Stóru Tjörnum
Guðrún Harðardóttir, Hvassafelli

Gunnhildur Gylfadóttir, Steindyrum
Hulda Skarphéðinsdóttir, Úlfsbæ
Þór Aðalsteinnsson, Kristnesi
Þorgeir Halldórsson, Arnstapa
Bjarni Aðalgeirsson, Mánárþakka
Kristín Hermannsdóttir, Merkgígili
Kári Karlsson, Nípa
Trausti Þórisson, Hofsa

Alls 85 fulltrúar

Stjórn Auðhumlu svf. 2007

Formaður

Egill Sigurðsson, Berustöðum

Varaformaður

Erlingur Teitsson, Brún

Ritari

Guðrún Sigurjónsdóttir, Glitstöðum

Meðstjórnendur

Stefán Magnússon, Fagraskógi
Haraldur Þórarinnsson, Laugardælum
Birna Þorsteinsdóttir, Reykjum
Hörður Grímsson, Tindum

Varamenn

Arnar B. Eiríksson, Gunnbjarnarholti
Magnús R. Sigurðsson, Hnjóki
Pétur Diðriksson, Helgavatni

Skoðunarmenn

Elvar Eyvindsson, Skríðbakka
Gunnar Sverrisson, Hrosshaga

Varaskoðunarmaður

Oddur Gunnarsson, Dagverðareyri
Magnús Hannesson, Eystri-Leirrárgörðum

Forstjóri

Guðbrandur Sigurðsson





Stefna og framtíðarsýn Auðhumlu

Stjórn Auðhumlu hefur undanfarna mánuði endurskoðað stefnu félagsins í ljósi þeirra miklu breytinga sem orðið hafa á skipulagi þess og umhverfi á undanförunum misserum. Margir hafa komið að þessari vinnu og er þeim þakkað fyrir þeirra framlag. Bjarni Snæbjörn Jónsson, ráðgjafi hjá Capacent, hefur verið stjórninni til halds og trausts í þessari vinnu. Þá var haldinn sérstakur fulltrúaráðsfundur tileinkaður stefnumótun félagsins í nóvember síðastliðnum sem skilaði góðum árangri.

Eftirfarandi er stefnumörkun félagsins í ýmsum veigamiklum málum sem stjórn félagsins hefur komið sér saman um og var samþykkt á stjórnarfundi þess þann 20. febrúar 2008. Stefnumörkun er sílífandi fyrirbæri og því er hér fyrst og fremst um að ræða ákveðinn grunn sem byggt verður ofan á til framtíðar. Stefnumótun þessi verður kynnt á deildafundum félagsins sem haldnir verða á næstunni auk þess sem stefna verður kynnt og tekin til umræðu á aðalfundi félagsins þann 11. apríl næstkomandi.

Hlutverk og meginmarkmið

Auðhumla er sameiginlegur vettvangur mjólkurbænda á starfssvæði félagsins sem hefur það að meginmarkmiði að skapa þeim arð af framleiðslu sinni og þeim fjármunum sem félagsmenn eiga bundna í félaginu.

Auðhumla byggir starfsemi sína á fjórum meginstöðum:

1. Félagsstarfsemi sem veitir félagsmönnum ýmsa þjónustu og myndar félagslegt bakland þeirra.

2. Mjólkursamsalan ehf sinnir kjarna-starfsemi samstæðunnar sem er mjólkursöfnun, mjólkurvinnsla og markaðsfærsla mjólkurafurða með hagkvæmni og öfluga vöruþróun að leiðarljósi.
3. Ávöxtun sem skapar arð af virkri fjárstýringu og ávöxtun á stofnsjóðum félagsmanna.
4. Nýsköpun og viðskiptaþróun leggur grunn að frekari vexti og styrk til þess að bæta framtíðarmöguleika Auðhumlu sem öflugs rekstrar- og fjárhagslegs baklands félagsmanna til framtíðar.

Framtíðarsýn

Starfsemi Auðhumlu þarf að uppfylla strangar kröfur bæði um skilvirkni og þróun. Mjólkurbændur vilja eðlilega hámarka arðsemi framleiðslu sinnar og treysta á félagið í því sambandi á sama tíma og neytendur vilja gæðavörur á góðu verði. Dreifingaraðilar á smásölumarkaði munu væntanlega auka þrýsting á verð og almennt er mikil athygli í samfélaginu á mjólkurafurðum, verðlagi þeirra og hollustu.

Gera má ráð fyrir að samkeppnisumhverfi Auðhumlu verði alþjóðlegra með tímanum. Ef sú þróun gengur eftir getur félagið því ekki treyst einvörðungu á innlandan markað til þess að ná fram markmiðum sínum um hagkvæmni og arðsemi. Sterkur efnahagur Auðhumlu er mikilvægur þáttur í framtíðarverferð félagsmanna og því mikilvægt að félagið geti ávaxtað bæði stofnsjóð sem og annað eigið fé með tryggum hætti.

Í ljósi þessa mun Auðhumla því leggja áherslu á eftirfarandi þætti í starfsemi sinni til framtíðar:

- Mjólkursamsalan er framsækið markaðsfyrirtæki mjólkurbænda á Íslandi sem skilar framleiðendum arði og hefur styrk til þess að ná árangri í samkeppnisumhverfi sem verður sífellt alþjóðlegra með öflugri vöruþróun og hagkvæmum rekstri.
- Starfsemi sem sinnir markaðsstarfi á völdum erlendum mörkuðum þar sem þekking og sérstaða félagsins fær að njóta sín.



- Öflugt félagslegt bakland sem félagsmenn telja eftirsóknarvert.
- Starfsvettvangur sem býður upp á áhuga-verða möguleika þar sem stöðug þróun og alþjóðleg starfsemi skapa fjölbreytt og krefjandi tækifæri til þróunar í starfi.

Félagslegt skipulag

Auðhumla er samvinnufélag tæplega 700 kúabænda og fjölskyldna þeirra. Þá er félagið jafnframt móðurfélag umfangsmikillar starfsemi á sviði mjólkurframleiðslu, fasteignareksturs, fjárvörslu og fjárfestinga. Félagið er samvinnufélag og meginstarfsemi þess er á fjórum sviðum: 1) Mjólkursamsalan, 2) rekstur fasteigna, 3) fjárhagsleg umsýsla og ávöxtun fjármuna og 4) nýsköpun og viðskiptaþróun.

Stefna Auðhumlu

Í félagsstarfsemi og þjónustu við félagsmenn verður annars vegar lögð áhersla á upplýsingagjöf til bænda með fundahöldum og virkum umræðum og hins vegar með skilvirkri og reglulegri upplýsingamiðlun til félagsmanna. Þessi þáttur starfseminnar verður eflur sem kostur er með það að markmiði

að auka virka þátttöku félagsmanna og tilfinningu fyrir sameiginlegum hagsmunum. Áhersla er lögð á að félagsmenn líti á sig sem eigendur félagsins og var nýleg uppfærsla á stofnsjóði félagsins m.a. gerð til þess að efla og skerpa eigendavítund félagsmanna. Hagsmunir félagsmanna og félagsins sjálfs liggja saman til framtíðar.

Í rekstri Mjólkursamsölnunnar er lögð áhersla á hagkvæmni og þróun til þess að viðhalda og bæta samkeppnisstöðu félagsins og opna því nýjar leiðir í starfsumhverfi sem fyrirsjáanlega mun taka miklum breytingum. Unnið verður eftir skýrum markmiðum og fjárhagslegum viðmiðum til þess að tryggja arðsemi. Jafnframt verður tekið tillit til heildarhagsmuna þannig að jafnvægi verði náð milli kröfu um rekstrarárangur og þess að félagið uppfylli skyldur sínar gagnvart því samfélagi sem það starfar í.

Auðhumla svf hefur á sínum vegum mikla fjármuni sem annars vegar felast í stofnsjóði félagsmanna og hins vegar í margvíslegum eignum sem tilheyra rekstri félagsins. Lögð er áhersla á að fylgja tiltekinni fjárfestingarstefnu sem m.a. gengur út frá því að fjárbinding verði

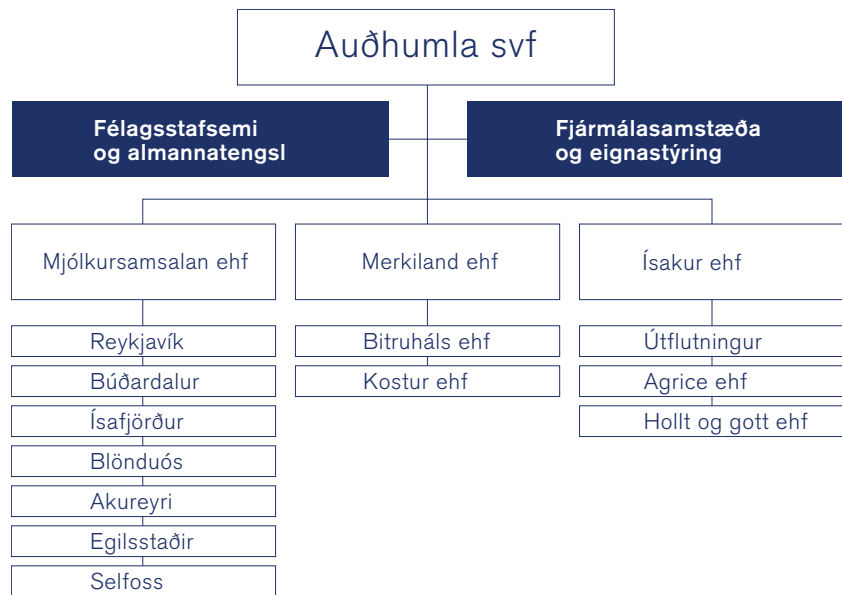
í þremur meginstöðum ávöxtunar: a) rekstri Mjólkursamsölnunnar, b) fjárvörslu með öruggri ávöxtun og c) áhættufjárfestingum.

Gert er ráð fyrir því að stofnsjóður félagsmanna sem ekki er bundinn í rekstri, verði ávaxtaður með viðlíka áhættumati og lífeyrissjóðir. Þá er gert ráð fyrir að tilteknum fjárhæðum verði varið til fjárfestinga í verkefnum sem miða að framtíðarvexti og auknum styrk þar sem saman fara góð fjárfestingartækifæri og möguleikar á að nýta þekkingu og aðstöðu félagsins til þess að ná fram samlegðaráhrifum og aukinni arðsemi.

Samstæðuskipulag Auðhumlu

Jafnframt því að vera samvinnufélag mjólkurbænda á starfssvæði félagsins, sem hefur það að markmiði að mynda sterka félagslega umgjörð og ávaxta með öruggum hætti stofnsjóði félagsmanna, er félagið jafnframt samstæða dótturfélaga eins og eftirfarandi mynd sýnir.

Hvert og eitt dótturfélaganna, sem og Auðhumla sjálf, verður að framfylgja stefnu Auðhumlu varðandi arðsemi og árangur í rekstri. Hér á eftir er fjallað nánar um starfsemi og skipulag hvers félags er tilheyrir samstæðunni.



Móðurfélagið Auðhumla

Móðurfélagið Auðhumla hefur tvíþættu hlutverki að gegna til viðbótar því að fylgjast með rekstri dótturfélaganna:

Annars vegar að sinna öflugri upplýsingamiðlun og reglulegu sambandi við bæði félagsmenn sem og samfélagið í heild. Markmiðið er að fylgja eftir þeirri ímynd sem félagið vill skapa og viðhalda bæði inn á við og út á við.

Hins vegar að annast alla fjármálastjórn samstæðu og umsjón með ávöxtun stofnsjóðs félagsins. Þá annast móðurfélagið einnig rekstraráætlanir fyrir samstæðu og uppgjör og enn fremur hagrænar úttektir á rekstri samstæðunnar og fjárfestingum.

Móðurfélagið annast sameiginlega fjármögnun rekstrar fyrir hönd allra dótturfélaga til þess að ná fram bestu kjörum á því sviði og sér um rekstrarfjármögnun félaganna eftir því sem þurfa þykir.

Mjólkursamsalan ehf

Mjólkursamsalan ehf starfrækir þá starfsemi sem Auðhumla skilgreinir sem kjarna-

starfsemi samstæðunnar. Mjólkursamsalan hefur sjálfstætt hlutverk og stefnu er tekur mið af stefnu samstæðunnar sem miðar að því að vera hagkvæmt og framsækið markaðsfyrirtæki á matvörumarkaði. Markmiðið með stofnun Mjólkursamsölnunnar ehf var að hámarka arð mjólkurframleiðenda af starfsemi sinni með hagkvæmri framleiðslu og virðisaukandi markaðs- og vöruþróun á sama tíma og viðskiptavinum félagsins er tryggt sanngjarnt verð fyrir afurðir félagsins.

Merkiland ehf

Stefnt er að því að sameina allar fasteignir í eitt fasteignafélag, Merkiland ehf. Á vegum Merkilands verður unnið að frekari þróun og nýtingu fasteigna félagsins. Gert er ráð fyrir því að félagið sjái Auðhumlu og dótturfélögum hennar fyrir viðeigandi aðstöðu til rekstrar. Samhliða verður unnið að því að nýta þau tækifæri sem núverandi fasteigna- og lóðasafn félagsins býður upp á.

Ísakur ehf

Stefnt er að því að stofna sjálfstætt fjárfestingar- og þróunarfélag innan samstæðunnar að nafni Ísakur ehf. Því félagi er einkum ætlað að halda utan um útflutningsstarfsemi

samstæðunnar og leita fjárfestingartækifæra bæði innanlands og erlendis þar sem þekking og aðstaða innan Auðhumlu getur nýst til þess að skapa félaginu aukinn arð af starfsemi sinni og styrkja almenna stöðu þess.

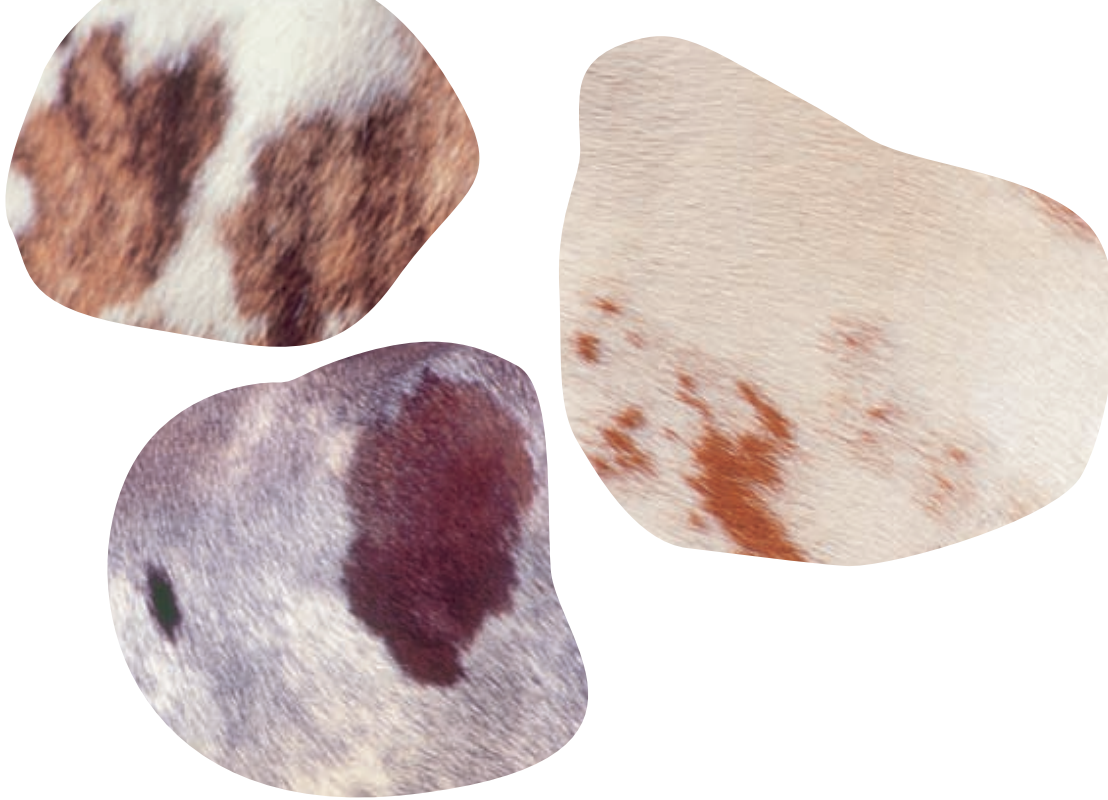
Jafnframt þessu meginhlutverki myndi Auðhumla vista virkar fjárfestingar á borð við Hollt og gott ehf og Agrice ehf innan vébanda Ísakurs ehf.

Almennt

Samstæðuskipulag af þessu tagi er til þess fallið að auka skilvirgni í rekstri samstæðunnar og tryggja að starfsmenn og stjórnendur einbeiti sér að þeim þáttum í rekstrinum sem skipta mestu máli.

Við teljum mikilvægt að tryggja öfluga tengingu á milli félagsmanna og starfsemi Auðhumlu og dótturfélaganna. Stjórn Auðhumlu setur stefnuna og það er síðan dótturfélaganna að útfæra sinn rekstur á þann hátt að hann falli að stefnu samstæðunnar.

Þá er mikilvægt að gott flæði upplýsinga sé á milli dótturfélaganna og Auðhumlu. Mjólkursamsalan er samstarfsverkefni Auðhumlu



og Kaupfélags Skagfirðinga og skipar stjórn Auðhumlu fjóra af fimm stjórnarmönnum félagsins. Til að tryggja eðlilega tengingu þar á milli er horft til þess að meirihluti þeirra stjórnarmanna sem Auðhumla tilnefnir séu stjórnarmenn og/eða forstjóri félagsins.

Hvað varðar Merkiland og Ísakur er horft til einfaldara skipulags. Þar er gert ráð fyrir einungis eins manns stjórn þar sem forstjóri Auðhumlu er einn stjórnarmaður. Með þessu móti fer stjórn Auðhumlu með allt ákvörðunarvald í þessum dótturfélögum.

Helstu áherslurkefni á næstunni

Haustfundur fulltrúaráðs Auðhumlu ræddi tillögur stjórnar um hlutverk og stefnu félagsins. Á þeim fundi voru skilgreind eftirfarandi áherslurkefni á hverju sviði:

Þjónusta við félagsmenn og félagsleg atriði:

- Heimasíða verður eflað og stefnt að aukinni notkun, til dæmis til aukinna innbyrðis

samskipta félagsmanna auk upplýsingamiðlunar og fræðslu.

- Undirbúningur verður hafinn að endurskoðun á skiptingu deilda og hún lögð fram til frekari umræðu.
- Í starfsemi fulltrúaráðs verður lögð áhersla á frekari innbyrðis tengsl og samstöðu, upplýsingar um starfsemi stjórnar og þjálfun nýliða.
- Athuguð frekari útfærsla á möguleikum sem bæta með beinum hætti hag félagsmanna og lögð fram til frekari umræðu.

Að því er varðar rekstur dótturfélaga verður unnið áfram að eftirfarandi meginverkefnum:

- Skilgreina nánar hlutverk og markmið dótturfélaga og setja þeim viðeigandi markmið um rekstur og árangur.
- Stjórnarmynstur dótturfélaga verður skilgreint og sett á skýr verkaskipting milli stjórnar Auðhumlu og stjórna dótturfélaga.
- Móta stefnu um fasteignasýslu Auðhumlu sem gengur út frá því að félagið eigi sjálft fasteignir undir starfsemi kjarnastarfsemi, um leið og möguleikar á þessu sviði verði nýttir til fulls.

- Móta stefnu og viðskiptaáætlun um starfsemi nýsköpunar (Ísakurs ehf) þannig að fyrir liggi með skýrum hætti fjármögnun félagsins, áherslurkefni og markmið til lengri tíma. Slík áætlun verður lögð fyrir stjórn Auðhumlu til endanlegrar samþykktar.

Í fjárvörslu og fjárfestingarstarfsemi Auðhumlu er gengið út frá eftirfarandi meginatriðum:

- Að fyrirtækið hafi til frambúðar sterka fjárhagslega stöðu sem bakhjarl framleiðenda en leggja um leið áherslu á að rekstur standi undir afurðaverði til bænda á eigin forsendum.
- Móta skýra stefnu um arðgreiðslur þar sem jafnvægis er gætt milli beins arðs (stofnsjóðs) og greiðslna sem gætu talist óbeinn arður, s.s. yfirverð og niðurgreiðslur.
- Móta stefnu varðandi áhættufjárfestingar þar sem gert er ráð fyrir hæfilegri áhættu og fyrirfram ákveðnu hlutfalli heildarfjármagns til fjárfestinga af þessu tagi.

Fulltrúaráðsfundur Auðhumlu svf.

Fyrsti aðalfundur Auðhumlu svf. var haldinn í félagsheimilinu að Flúðum föstudaginn 16. mars 2007. 86 fulltrúar höfðu atkvæðisrétt á fundinum og voru þeir allir mættir. Á dagskrá voru venjuleg aðalfundarstörf. Einnig var lögð fyrir fundinn tillaga um samruna MS/Auðhumlu svf. og Mjólkursamlags Ísfirðinga svf. sem var samþykkt samhljóða. Þá var samþykkt að breyta nafni félagsins í Auðhumla svf. og samþykkt að aðildargjald verði kr. 10.000 en 1.000 fyrir maka fram að næstu áramótum.

Úr stjórn gengu Magnús H. Sigurðsson, Bjarni Jónsson, Guðmundur Þorsteinsson og Helgi Bergþórsson. Í stjórn voru kjörin Birna Þorsteinsdóttir Reykjum, Egill Sigurðsson Berustöðum, Erlingur Teitsson Brún, Guðrún Sigurjónsdóttir Glitstöðum, Haraldur Þórarinsson Laugardælum, Hörður Grímsson Tindum og Stefán Magnússon Fagraskógi. Varamenn voru kjörnir Arnar Bjarni Eiríksson

Gunnbjarnarholti, Jóhannes Torfason Torfalæk og Pétur Diðriksson Helgavatni. Skoðunarmaður Elvar Eyvindsson Skíðbakka og til vara Oddur Gunnarsson Dagverðareyri.

Fjörugar umræður voru á fundinum og ýmis mál krufin og að sjálfsgöðu voru Eyfirðingar, Þingeyingar og Vestfirðingar boðnir velkomnir til samstarfs í Auðhumlu svf.

Fyrri fulltrúaráðsfundur Auðhumlu svf. var haldinn á Hótel Sögu fimmtudaginn 27. september 2007. Þar setti veðrið strik í reikninginn hvað varðar mætingu því allt flug féll niður þann daginn. Fulltrúar Austurlandsdeildar sátu því fundinn í fjarsambandi á Egilsstöðum en að öðru leyti vantaði þrjá fulltrúa til að full mæting fulltrúa væri á þessum fundi. Á fundinum voru kynntar tillögur um breytingar á framleiðsluskipulagi Mjólkursamsölnunnar en þær miða að hagræðingu í rekstri. Miklar umræður urðu um þessar tillögur og skoðanir

nokkuð skiptar en þó voru menn sammála um nauðsyn hagræðingar. Einnig var rætt um verðlagningu á umfram mjólk.

Seinni fulltrúaráðsfundur Auðhumlu svf. var haldinn á Hótel Loftleiðum föstudaginn 23. nóvember 2007. Þar vantaði einn fulltrúa til að full mæting næðist. Á fundinum voru kynntar þær breytingar að frá og með áramótunum 2007/2008 yrði Guðbrandur Sigurðsson forstjóri Auðhumlu svf. en Magnús Ólafsson forstjóri Mjólkursamsölnunnar ehf. Jafnframt kom fram að útflutningsmál myndu flytjast til Auðhumlu svf. Einnig var farið yfir stöðu mála varðandi umfram mjólk. Að öðru leyti var fundurinn helgaður stefnumótun fyrirtækisins. Unnið var í hópum sem svo skiluðu álti og síðan voru almennar umræður. Fundarmenn voru almennt mjög ánægðir með þennan vinnufund og töldu slíka hópavinnu gefast mjög vel.



Fasteignir, fjárvarsla og annað eignarhald

Fasteignir Auðhumlu svf og dótturfélaga þess voru um 56.000 m² í lok árs 2007. Þar af eru í Reykjavík um 23.000 m² og því um 33.000 m² úti á landi. Fasteignamat þessara eigna var í árslok 6.478 milljónir en bókfært verð 3.604 milljónir. Sjá nánar í skýringum nr. 8 með ársreikningi.

Á árinu voru þrjú af dótturfélögum Auðhumlu svf seld. Á miðju ári var Emmessís hf selt að öllu leyti, bæði nafn, vöruheiti, lagerar, tæki og önnur starfsemi. Kaupandi var Rjómaís ehf fyrir hönd Sólar ehf. Starfsemi Remfló ehf var á haustmánuðum seld til Jötunn Véla ehf á Selfossi. Remfló annaðist þjónustu við mjólkurframleiðendur, einkum varðandi vélar og tæki í mjólkurhúsum. Í lok árs var svo starfsemi Samsöluvara hf seld yfir til Ölgerðarinnar Egils Skallagrímssonar hf. Samsöluvörur önnuðust framleiðslu og sölu á Floridana ávaxtasafa.

Auðhumla átti um áramót 1.091 milljónir í skuldabréfaeign, mest vegna kvótakaupa mjólkurframleiðenda. Meðalvextir voru 8,8% á verðtryggðum bréfum og 16,7% á óverðtryggðum bréfum. Að auki ávaxtaði Auðhumla varasjóð og hluta af stofnsjóði á almennum fjármálamörkuðum, samtals 1.454 milljónir í árslok 2007. Ávöxtun ársins markaðist af sveiflum á markaði. Nafnávöxtun safnsins varð 8,6% og raunávöxtun því 2,7%.

Útflutningur

Um mitt ár 2007 komu til framkvæmda tollfrjálsir kvótar á smjöri og skyri inn á markaði Evrópusambandsins. Kvótarnir eru 380 tonn fyrir skyr og 350 tonn fyrir smjör miðað við heilt ár. Í fyrstu er sérstaklega mikill fengur af tollfrjálsa kvótanum fyrir smjör, en er tímar líða og tekist hefur að afla markaðs innan Evrópusambandsins fyrir skyr, á skyrkvótinn eftir að reynast sams konar fengur.

Á árinu 2007 voru flutt út 1003.6 tonn af MS vörum. Að magni til var mest flutt út af smjöri eða 661.9 tonn, þar næst kom undanrennuduft, en af því voru flutt út 200 tonn og 137.5 tonn voru flutt út af skyri, sem aðallega fór á Bandaríkjamarkað. Útflutningur osta nam 4.2 tonnum, og fór allt magnið á Bandaríkjamarkað. Verðmæti útflutnings var um 250 mkr miðað við gengi krónu á útflutningsdegi.

Markaður fyrir smjör og undanrennuduft var afar sterkur síðari hluta árs 2007, og hefur verð ekki verið jafn hátt í langan tíma. Á síðustu vikum ársins 2007 fór verð lækkandi, og hefur haldið áfram að lækka á árinu 2008. Verðlækkun er helst rakin til mikils útflutnings frá Bandaríkjunum, en útflytjendur þar nýttu

sér veikan dollar miðað við Evrópumyntir. Heimsmarkaðsverðið er sem stendur um 15% hærra en það var um mitt síðasta ár, þ.e. áður en verð fór að hækka umtalsvert. Smjörverð innan Evrópusambandsins er um 20-25% hærra en heimsmarkaðsverð.

Um mitt síðasta ár hófst útflutningur á skyri til Evrópu. Skyr er nú selt að staðaldri í nokkrum verslunum í Englandi, Luxemburg og Belgíu. Árið 2008 verður notað til að efla markaðs-sókn inn á markaði Evrópusambandsins, sérstaklega í Englandi.

Útflutningur ársins 2008 er áætlaður um 1400 tonn, og munar mestu um áætlaða aukningu á skyri og á undanrennudufti. Gert er ráð fyrir að verð verði nokkuð stöðugt, og ekki eru vísbendingar um að verð lækki svo einhverju nemur frá því, sem það er nú.



Verðlaunahafar í Norðausturdeild 2007.

Verðlaunahafar 2007

Innl. númer	Nafn	Heimili	Deild
10182	Chris Beekman	Brekuborg	Austurlandsdeild
20225	Hellisbúið ehf	Kolsholtshelli	Gaulverjabæjar-, Villingaholts- og Stokkseyrardeild
22218	Félagsbúið	Skaftholti	Skeiða- og Gnúpverjudeild
23305	Torfi Guðmundur Jónsson	Bakkakoti	Skaftárdeild
30019	Vigfús Pétursson	Hægindi	Borgarfjarðardeild
33204	Ásmundur Guðmundsson	Arkarlæk	Hvalfjarðardeild
46277	Guðrún Skarphéðinsd.	Kringlu	Breiðfjarðardeild
47226	Félagsbúið	Stað	Breiðfjarðardeild
47227	Árbæjarbúið	Árbæ	Breiðfjarðardeild
48347	Loftur S. Guðjónsson	Ásbjarnarstöðum	Vestur-Húnaþingsdeild
49234	Félagsbúið	Breiðalæk	Breiðfjarðardeild
50271	Jóhann M. Kristjánsson	Fremstagili	Austur-Húnaþingsdeild
50850	Auðólfstaðabúið	Auðólfstöðum	Austur-Húnaþingsdeild
51521	Pálmi Ingimarsson	Árholti	Austur-Húnaþingsdeild
52570	Steinar Kristjánsson	Steinnýjarstöðum	Austur-Húnaþingsdeild
60003	Jóhann Tryggvason	Vöglum	Norðausturdeild
60013	Kristín S. Hermannsdóttir	Merkigili	Norðausturdeild
60089	Félagsbúið Villingadal	Villingadal	Norðausturdeild
60093	Hlynur Þórsson	Akri	Norðausturdeild
60101	Leifur Guðmundsson	Klauf	Norðausturdeild
60305	Hreiðar Aðalsteinsson	Öxnhóli	Norðausturdeild
60327	Þorsteinn Rútsson	Þverá	Norðausturdeild
60488	Svana Halldórsdóttir	Melum	Norðausturdeild
60490	Sveinn Kjartan Sverrisson	Melum	Norðausturdeild
60613	Félagsbúið Böðvarnesi	Böðvarnesi	Norðausturdeild
68034	Vogabú ehf	Vogum	Norðausturdeild
68130	Haukur Tryggvason	Laugabóli	Norðausturdeild
68234	Sveinbjörn Þór Sigurðsson	Búvöllum	Norðausturdeild
68252	Fagranesbúið	Fagranesi	Norðausturdeild
68274	Félagsbúið Hjarðarbóli	Hjarðarbóli	Norðausturdeild
68333	Ólafur Ólafsson	Bjarnarstöðum	Norðausturdeild
68354	Ingvar Ketilsson	Halldórsstöðum	Norðausturdeild
68402	Atli Sigurðsson	Ingjaldsstöðum	Norðausturdeild
68443	Kristján Ingjalður Tryggvason	Fellsseli	Norðausturdeild
68472	Baldvin Einarsson	Engihlíð	Norðausturdeild
68572	Jón Helgi Jóhannsson	Víðiholti	Norðausturdeild

Reglur um verðlaunaveitingu fyrir mjólk í 1. flokk A eru þessar: Verðlaun fá þeir innleggjendur sem lögðu inn mjólk í 1. flokki A í öllum mánuðum ársins 2007.

Mörk fyrir 1. flokk A eru þau að öll sýni mánaðarins séu undir 40 þús. í líftölu, margfeldis meðaltal mánaðarins á frumum sé undir 220 þús. og að engar lyfjaleifar finnist í mánuðinum.

Mjólkursamsalan ehf.

Árið 2007 var fyrsta starfsár Mjólkursamsölnunnar ehf. en fyrirtækið hóf formlega rekstur 1. janúar 2007 og tók þá við öllum rekstri MS svf., Osta- og smjörsölnunnar sf. og Norðurmjólkur ehf.

Mikill tími á þessu fyrsta starfsári fór í að samþætta reksturinn og vinna að þeim hagræðingaraðgerðum sem stjórn félagsins ákvað að hrinda í framkvæmd.

Á fundi stjórnar MS ehf., þ. 14. desember 2007, var ákveðið að gera skipulagsbreytingar á fyrirkomulagi vinnslu afurðastöðvanna með hagræðingu og nýtingu fasteigna, véla og búnaðar í fyrirrúmi. Ákveðið var að leggja til hliðar, að þessu sinni, áform um byggingu nýrrar þökkunarstöðvar á Selfossi. Nýtingu húsnæðis MS á höfuðborgarsvæðinu yrði breytt með það að markmiði að losa um ¼ af því húsnæði sem nú er í rekstri og notkun á vegum MS. Varðandi aðrar breytingar vísast til ársskýrslu MS ehf.

Á árinu var tekið á móti meiri mjólk en nokkru sinni áður. En á vegum MS ehf. og tengdra félaga (KS) var tekið á móti 124,8 millj. lítra mjólkur.

Skipting framleiðslunnar var eftirfarandi þetta fyrsta ár.

Flokkur	Tonn
Ferskvörur (ósýrðar og sýrðar)	51.829
Viðbit	1.811
Ostar	5.128
Duft	1.030
Samtals	59.797

Framleiðsla ferskvara nam um 51.800 tonnum sem samsvarar því að á próteingrunni hafi um 48% mjólkurinnar farið í framleiðslu ferskvara og 52% til framleiðslu viðbits, osta og mjólkurdufts. Á fitugrunni er þetta hlutfall 38% í ferskvörur á móti 62% í birgðavörur. Vegið saman er skiptingin um 43% í ferskvörur á móti 67% í birgðavörur.

Heildarsala á mjólkurvörum var mjög góð á árinu 2007

Heildarsala á mjólkurvörum, öðrum en ostum og smjöri, hjá MS á árinu 2007 var 50,7 milljónir lítra að verðmæti 7,1 milljarðs króna. Aukning í magnsölu milli ára var 331 þús. lítrar eða 0,66%. Aukning í verðmætum milli ára var 9,3 milljónir króna.

Í ostum og smjöri var mjög jákvæð sölubrúun á árinu. Heildarsala jókst í magni um 411,5 tonn og í verðmætum um 273 milljónir króna. Sala í smjöri óx um 29,5 tonn eða 5%. Sala í smjöruva óx um 5% eða 26,2 tonn. Sala á léttu og laggóðu minnkaði um 1,4% eða 4 tonn. Sala í ostum óx um tæp 7% eða 313,4 tonn.

Á árinu var lögð megináhersla á að samþætta allt sölu- og markaðsstarf fyrirtækisins sem áður var unnið hjá MS í Reykjavík, Norðurmjólk Akureyri og Osta- og smjörsölnunni í Reykjavík.



Stjórn félagsins þetta fyrsta starfsár skipuðu:

Magnús H. Sigurðsson, stjórnarformaður
Þórólfur Gíslason, varaformaður
Jóhannes Ævar Jónsson, ritari
Egill Sigurðsson, meðstjórnandi
Guðmundur Þorsteinsson, meðstjórnandi

Varamenn:

Arnar Bjarni Eiríksson
Rögnvaldur Ólafsson
Atli Friðbjörnsson

Endurskoðendur voru Deloitte hf.

(Benóní Torfi Eggertsson)

Markaðsstarfið

Um árabíl hefur eftirspurn eftir vörum MS verið jöfn og stöðug og er viðhaldið með öflugum markaðsstarfi, vörubrúun og auglýsingum í helstu miðlum, verslunum og utandyra. Jafnframt er MS þátttakandi í kynningum, við-

burðum og sýningum með ýmsum samtökum matvælaíðnaðarins og einnig með aðilum matvörukeðjanna. Þessi vinna er síðan studd með öflugum sölustarfi.

Vörumerkjauppbygging er lykilatriði hjá stóru matvælafyrirtæki í þeim tilgangi að skapa tryggð neytenda við vörumerkið til langs tíma. MS hefur um árabíl haldið vöku sinni gagnvart mikilvægi þessarar markaðsvinnu sem hefur skilað sér í mikilli eftirspurn eftir vörum fyrirtækisins. Sömu sögu má segja um þau fyrirtæki (OSS og Norðurmjólk) sem nú eru hluti af Mjólkursamsölnunni ehf.

Ímyndarmál mjólkuriðnaðarins hafa alltaf leikið stórt hlutverk. Í þessu sambandi er vert að nefna að í tilefni af 200 ára afmæli Jónasar Hallgrímssonar vann fyrirtækið í samstarfi við Hvíta húsið að uppsetningu á vef sem var tileinkaður Jónasi Hallgrímssyni og afmæli hans. Vefurinn var afhentur mennta-

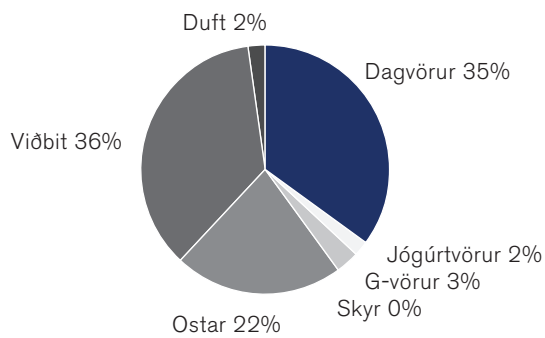
málaráðherra við hátíðlega athöfn í lðnó 14. nóvember 2007 og hlaut afhendingin og vefurinn sem slíkur mikla athygli fyrir það hversu vandaður og athyglisverður hann var.

Ekki er í skýrslu sem þessari hægt að gera grein fyrir öllu því mikla starfi sem fer fram í jafnvíðamiklu fyrirtæki og MS ehf. sem er með átta starfsstöðvar um allt land. Fyrirtækið þarf að ganga eins og vel smurð vél sem aldrei má hökta. Vörur okkar eru á borðum landsmanna oft á dag.

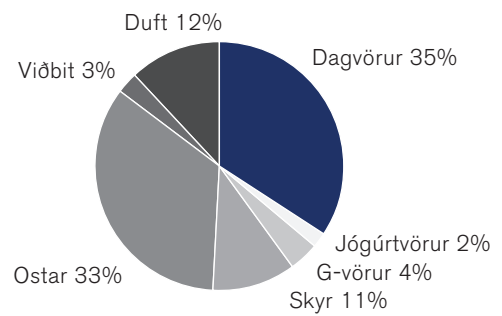
Að lokum ber að þakka öllu starfsfólki MS ehf. hvar sem það vinnur fyrir vel unnin störf á árinu 2007.

Tölulegar upplýsingar

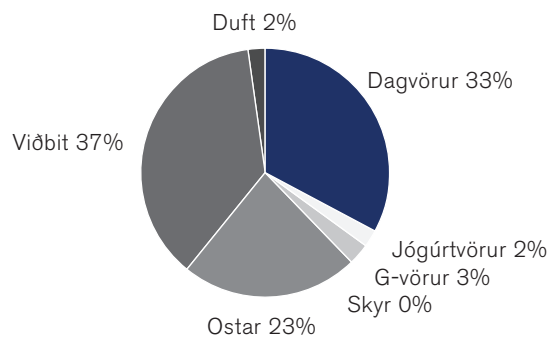
Ráðstöfun mjólkur hjá MS árið 2007
umreiknuð í lítra m.v. fitu



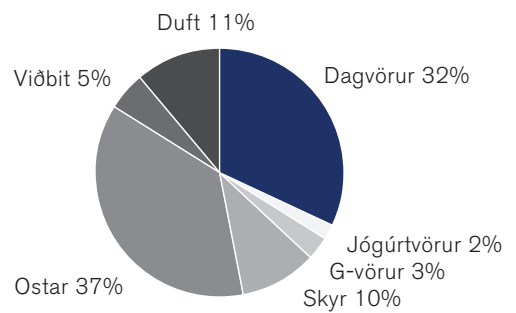
Ráðstöfun mjólkur hjá MS árið 2007
umreiknuð í lítra m.v. prótein

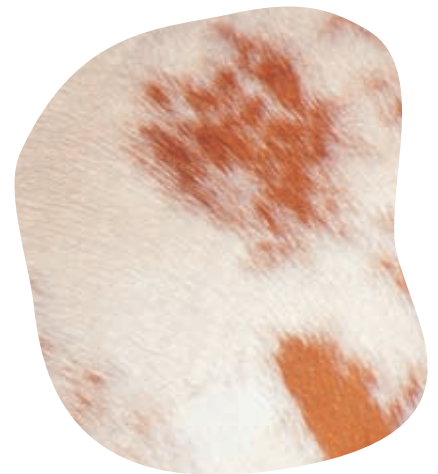


Ráðstöfun mjólkur hjá MS og KS árið 2007
umreiknuð í lítra m.v. fitu



Ráðstöfun mjólkur hjá MS og KS árið 2007
umreiknuð í lítra m.v. prótein





Heildarmjólkurinnlegg á landinu*

2007	2006	Breyting 2006-2007	
		Lítrar	Hlutfall
10.489.962	9.616.549	873.413	9,08%
9.838.966	9.083.086	755.880	8,32%
11.082.394	10.296.544	785.850	7,63%
10.891.188	9.786.351	1.104.837	11,29%
11.751.169	11.368.986	382.183	3,36%
11.213.462	10.390.018	823.444	7,93%
10.839.558	9.873.916	965.642	9,78%
10.688.492	9.818.935	869.557	8,86%
8.637.794	8.778.056	-140.262	-1,60%
9.901.768	9.158.910	742.858	8,11%
9.412.756	9.050.423	362.333	4,00%
10.068.583	9.842.495	226.088	2,30%
124.816.092	117.064.269	7.751.823	6,62%

Mjólkurinnlegg hjá Auðhumlu

2007	2006	Breyting 2006-2007	
		Lítrar	Hlutfall
9.541.942	8.743.571	798.371	9,13%
8.934.600	8.236.936	697.664	8,47%
10.068.128	9.340.733	727.395	7,79%
9.885.977	8.891.012	994.965	11,19%
10.659.166	10.339.476	319.690	3,09%
10.135.860	9.439.446	696.414	7,38%
9.772.860	8.951.385	821.475	9,18%
9.626.522	8.867.851	758.671	8,56%
7.784.391	7.985.548	-201.157	-2,52%
8.924.184	8.305.189	618.995	7,45%
8.528.209	8.241.834	286.375	3,47%
9.153.843	8.965.208	188.635	2,10%
113.015.682	106.308.189	6.707.493	6,31%

* Áð slepptum þeim bændum sem leggja inn hjá Mjólku

Fjöldi kúabúa miðað við greiðslumark í lok árs

	Fjöldi kúabænda		2007 - greiðslumark á kúabú í þús. lítrum					2006 - greiðslumark á kúabú í þús. lítrum						
	2007	2006	<50 þúsund	50-100 þúsund	100-200 þúsund	200-300 þúsund	>300 þúsund	Meðaltal pr. kúabú	<50 þúsund	50-100 þúsund	100-200 þúsund	200-300 þúsund	>300 þúsund	Meðaltal pr. kúabú
MS Egilsstöðum	29	31	5	7	7	7	3	161.434	5	9	7	8	2	148.684
MS Selfossi	277	273	21	53	120	59	24	164.815	18	48	128	59	20	160.188
MS Reykjavík	98	106	14	20	51	8	5	130.109	18	20	54	10	4	127.894
MS Búðardal	62	64	11	23	22	4	2	106.549	10	26	20	5	3	112.749
MS Ísafirði	13	14	2	5	4	1	1	120.895	4	5	2	1	2	112.650
MS Blönduósi	33	33	4	8	18	2	1	126.562	2	10	19	1	1	126.086
MS Akureyri	174		11	34	72	41	16	170.190						
Auðhumla	686	521	68	150	294	122	52	140.079	57	118	230	84	32	131.375

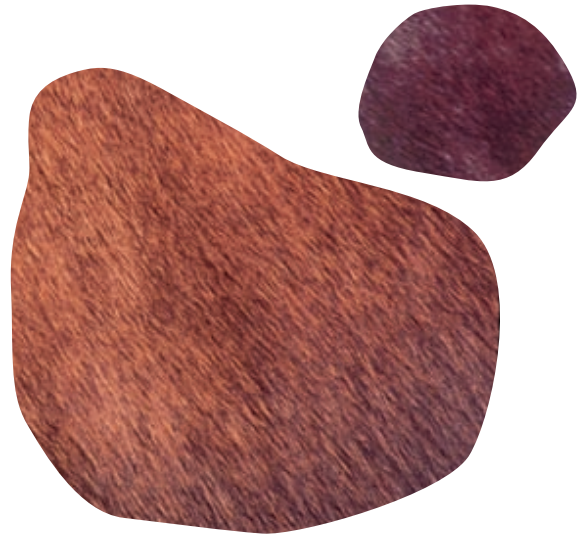
Tölulegar upplýsingar

Fjöldi innleggjenda í deildum 2007 og 2006

Nafn deildar	31/12 2007	31/12 2006	Mismunur
Austurlandsdeild	29	31	-2
Austur-Skaftafellsdeild	13	14	-1
Skaftárdeild	26	27	-1
Mýrdalsdeild	15	15	0
Eyjafjalladeild	24	24	0
Landeyjadeild	35	33	2
Fljótshlíðar-, Hvols- og Rangárvalladeild	19	19	0
Holta-, Landmanna-, Ása- og Djúpárdeild	23	25	-2
Biskupstungna-, Laugardals- og Grímsnesdeild	23	24	-1
Skeiða- og Gnúpverjudeild	28	29	-1
Hrunamannadeild	24	24	0
Gaulverjabæjar-, Villingaholts- og Stokkseyrardeild	22	22	0
Hraungerðis-, Sandvíkur- og Ölfusdeild	21	22	-1
	273	278	
Hvalfjarðardeild	26	28	-2
Borgarfjarðardeild	23	26	-3
Mýrasýsludeild	27	25	2
Snæfellsnesdeild	21	23	-2
	97	102	
Breiðafjarðardeild	49	53	-4
Vestur-Húnaþingsdeild	24	26	-2
	73	79	
Austur-Húnaþingsdeild	32	33	-1
Norðausturdeild	170	174	-4
Alls Auðhumla	674	697	-23

Fitu- og próteininnihald mjólkur eftir deildum (meðaltal)

Heiti deildar:	Meðalfita 2007	Meðalfita 2006	Meðalprót. 2007	Meðalprót. 2006
Austurlandsdeild	4,02	3,96	3,34	3,37
Austur-Skaftafellsdeild	3,86	3,67	3,39	3,37
Skaftárdeild	3,85	3,77	3,35	3,36
Mýrdalsdeild	3,84	3,81	3,28	3,31
Eyjafjalladeild	3,96	3,88	3,35	3,37
Landeyjadeild	3,95	3,88	3,34	3,36
Fljótshlíðar-, Hvols- og Rangárvalladeild	4,02	3,93	3,37	3,37
Holta-, Landmanna-, Ása- og Djúpárdeild	4,04	3,90	3,41	3,40
Biskupstungna-, Laugardals- og Grímsnesdeild	4,00	3,86	3,35	3,35
Skeiða- og Gnúpverjudeild	4,05	3,92	3,36	3,34
Hrunamannadeild	4,02	3,90	3,34	3,34
Gaulverjabæjar-, Villingaholts- og Stokkseyrardeild	4,04	3,98	3,41	3,39
Hraungerðis-, Sandvíkur- og Ölfusdeild	4,01	3,92	3,38	3,37
Hvalfjarðardeild	4,00	3,99	3,30	3,30
Borgarfjarðardeild	4,00	3,98	3,31	3,30
Mýrasýsludeild	3,99	3,97	3,35	3,32
Snæfellsnesdeild	4,00	3,91	3,33	3,32
Breiðafjarðardeild	4,00	3,90	3,31	3,32
Vestur-Húnaþingsdeild	4,05	3,92	3,32	3,30
Austur-Húnaþingsdeild	4,01	3,99	3,33	3,35
Norðausturdeild	4,06		3,36	
Auðhumla	4,012	3,912	3,350	3,347



Fitu- og próteininnihald eftir mánuðum (%)

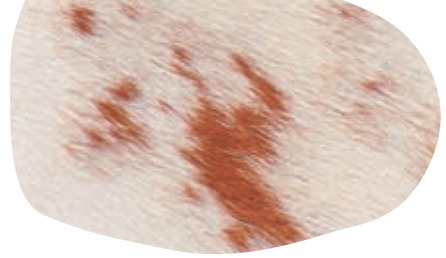
	Meðalfita %		Meðalprótein %	
	2007	2006	2007	2006
Janúar	3,943	3,782	3,368	3,298
Febrúar	3,914	3,779	3,331	3,274
Mars	3,907	3,728	3,312	3,294
Apríl	3,925	3,874	3,324	3,327
Mai	3,954	3,828	3,327	3,281
Júní	4,113	4,034	3,314	3,277
Júlí	4,110	4,183	3,286	3,347
Ágúst	4,045	3,988	3,353	3,365
September	4,103	3,938	3,440	3,456
Október	4,090	3,993	3,429	3,467
Nóvember	4,059	3,953	3,397	3,442
Desember	4,012	3,911	3,355	3,380
Meðaltal:	4,012	3,912	3,350	3,347

Greiðslumark og nýting þess verðlagsárið 2006/2007

MS Samtals	Lítrar	Lítrar
Greiðslumark		104.299.542
Framleitt innan greiðslumarks		104.275.314
Ónotað greiðslumark til ráðstöfunar		24.228
Framleitt umfram greiðslumark		7.847.520
Ónotað greiðslumark		-24.228
		7.823.292
Greiðslumark út af svæði/inn á svæði		24.228
Umfram mjólk		7.847.520
Innlögð mjólk		112.122.834
Greiðslumark	104.299.542	
Greiðslumark inn á svæði/út af svæði	-24.228	
	104.275.314	112.122.834
Umfram mjólk		7.847.520

Greiðslumark mjólkur eftir afurðastöðvasvæðum MS verðlagsárið 2006/2007 og nýting þess í lítrum.

Afurðastöðvar	Greiðslumark	Framleitt innan greiðslumarks	Millifært milli samlaga	Framleitt umfram samning	Framleitt alls
MS Reykjavík	104.299.542	104.275.314	-24.228	7.847.520	112.122.834
Samtals	104.299.542	104.275.314	-24.228	7.847.520	112.122.834



Afkoma 2007

Samstæðureikningur Auðhumlu svf fyrir árið 2007 samanstendur af rekstri Auðhumlu og dótturfélaga þess en Mjólkursamsalan ehf er þar eðlilega langstærst. Samanburðurtölur ársins 2006 eru tölur fyrir MS svf en innihalda ekki tölur fyrir Auðhumlu, Mjólkursamslag Ísfirðinga, Osta- og smjörsluna og Norðurmjól.

Engar verðhækkningar áttu sér stað á árinu 2007 en nokkur hækkun varð á flestum öðrum liðum. Verð á mjólk til bænda hækkaði um 2,30 kr/l að meðaltali sem var 5% hækkun á milli ára eða 244 milljónir króna. Til viðbótar var framleiðsluaukningin á milli ára 6,3 milljónir lítra sem var keypt á fullu afurðastöðvaverði eða samtals 304 milljónir króna. Greiðslur til bænda voru þannig 5.433 milljónir króna og jukust um 548 milljónir króna á milli ára.

Heildarsala Auðhumlu og dótturfélaga hennar nam 12.602 milljónum króna. Vöru- og umbúðanotkun nam 8.082 milljónum króna og eru 67% þeirrar upphæðar greiðsla fyrir mjólk frá félagsmönnum. Aðrar tekjur eru samtals 340 milljónir og er þar aðallega um að ræða tekjur af mjólkurflutningum og leigutekjur.

Laun og tengd gjöld eru 2.777 milljónir króna og annar rekstrarkostnaður er 2.021 milljón króna. Reiknaðar afskriftir eru 651 milljón króna og fjármagnstekjur umfram fjármagnsgjöld eru 303 milljónir króna. Hlutdeild í afkomu hlutdeildarféлага er 24 milljónir króna. Bein fjárvarsla skilaði 8,6% nafnávöxtun og

ávöxtun lausafjár var nálægt 14%. Samtals voru tekjur af þessum tveimur liðum 184 milljónir króna. Vaxta- og verðbótatekjur af lánastarfsemi til framleiðenda voru 186 milljónir króna.

Tap félagsins fyrir skatta er 261 milljón króna. Tekjuskattsskuldbinding félagsins er bakfærð á móti tapinu og þannig er rekstrarniðurstaða ársins tap að upphæð 196 milljónir króna.

Fjárfestingar í varanlegum rekstrarfjármunum námu samtals 605 milljónum króna og skiptast þannig. Í nýbyggingar fóru 172 milljónir, í endurnýjun véla og tækja 354 milljónir og bifreiðar 79 milljónir.

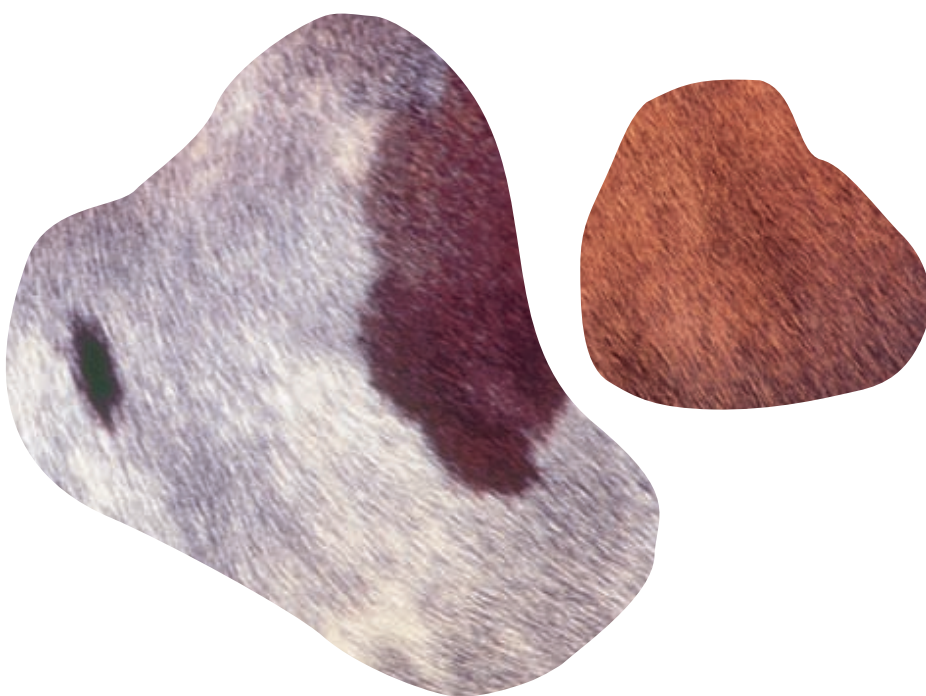
Í árslok nam eigið fé samstæðu Auðhumlu 8.027 milljónum króna og heildarskuldir námu 4.104 milljónum króna. Þannig er niðurstaða efnahagsreiknings 12.131 milljón króna og eiginfjárlutfallið 66%.

Lykiltölur úr samstæðureikningi

Ársskýrsla 2007 3. starfsár
Aðalfundur 11. apríl 2008

	Allar tölur í milljónum króna	
	2007	2006
Rekstrarreikningur:		
Sölutekjur	12.602	9.249
Vöru- og umbúðanotkun	8.082	5.821
Laun og launatengd gjöld	2.777	1.686
Annar rekstrarkostnaður	1.681	1.446
Afskriftir	651	483
Hreinir fjárm.liðir	-327	-359
Skattar	-66	29
(Tap) hagnaður	-196	143
Efnahagsreikningur:		
Fastafjármunir	6.660	6.195
Veltufjármunir	5.471	4.398
Eigið fé	8.027	7.840
Langtímaskuldir	2.157	1.607
Skammtímaskuldir	1.947	1.146
Sjóðstreymi:		
Veltufé frá rekstri	157	544
Handbært fé frá rekstri	-401	292
Aðrar lykiltölur:		
Arðsemi eigin fjár	-2,5%	1,8%
Eiginfjárlutfall	66,2%	74,0%
Veltufjárlutfall	2,8	3,8

Ársreikningur
samstæðu 2007



Áritun óháðra endurskoðenda

Til stjórnar og félagsaðila
Auðhumlu svf.

Við höfum endurskoðað meðfylgjandi ársreikning samstæðu Auðhumlu svf. og dótturfélaga hennar fyrir árið 2007. Ársreikningurinn hefur að geyma skýrslu stjórnar, rekstrarreikning, efnahagsreikning, yfirlit um sjóðstreymi, upplýsingar um mikilvægar reikningsskilaaðferðir og aðrar skýringar.

Ábyrgð stjórnenda á ársreikningnum

Stjórnendur eru ábyrgir fyrir gerð og framsetningu ársreikningsins í samræmi við lög um ársreikninga. Samkvæmt því ber þeim að skipuleggja, innleiða og viðhalda innra eftirliti sem varðar gerð og framsetningu ársreiknings, þannig að hann sé í meginatriðum án verulegra annmarka, hvort sem er vegna sviksemi eða mistaka. Ábyrgð stjórnenda nær einnig til þess að beitt sé viðeigandi reikningsskilaaðferðum og reikningshaldslegu mati miðað við aðstæður.

Ábyrgð endurskoðenda

Ábyrgð okkar felst í því álitum sem við látum í ljós á ársreikningnum á grundvelli endurskoðunarinnar. Endurskoðað var í samræmi við alþjóðlega endurskoðunarstaðla. Samkvæmt þeim ber okkur að fara eftir settum siðareglum, skipuleggja og haga endurskoðuninni þannig að nægjanleg víska fái um að ársreikningurinn sé án verulegra annmarka.

Endurskoðun felur í sér aðgerðir til staðfestingar á fjárhæðum og skýringum í ársreikningnum. Val endurskoðunaraðgerða byggir á faglegu mati endurskoðandans, meðal annars á þeirri hættu að verulegir annmarkar séu á ársreikningnum, hvort sem er af völdum sviksemi eða mistaka. Við áhættumatið er tekið tillit til þess innra eftirlits félagsins sem varðar gerð og framsetningu ársreikningsins, til þess að skipuleggja viðeigandi endurskoðunaraðgerðir, en ekki til þess að gefa álit á virkni innra eftirlits fyrirtækisins. Endurskoðun felur einnig í sér mat á þeim reikningsskilaaðferðum og matsaðferðum sem stjórnendur nota við gerð ársreikningsins sem og mat á framsetningu hans í heild.

Við teljum að við endurskoðunina höfum við aflað nægilegra og viðeigandi gagna til að byggja álit okkar á.

Álit

Það er álit okkar að ársreikningurinn gefi glögga mynd af afkomu félagsins og dótturfélaga þess á árinu 2007, efnahag þess 31. desember 2007 og breytingu á handbæru fé á árinu 2007, í samræmi við lög um ársreikninga.

Kópavogi, 11. apríl 2008

Deloitte hf.

Benóní Torfi Eggertsson
endurskoðandi

Reykjavík, 11. apríl 2008

Við undirritaðir, kjörnir skoðunarmenn Auðhumlu svf., höfum farið yfir ársreikning þennan. Við teljum að hann sé í samræmi við ákvæði laga og samþykka félagsins og leggjum til að hann verði samþykktur.

Kjörnir skoðunarmenn

Gunnar Sverrisson Elvar Eyvindsson

Skýrsla stjórnar

Ársreikningur samstæðu Auðhumlu svf. fyrir árið 2007 er gerður í samræmi við lög um ársreikninga. Ársreikningurinn hefur að geyma samstæðureikning Auðhumlu svf. og dótturfélaga þess fyrir árið 2007.

Í ársbyrjun 2007 var MS svf. sameinað Auðhumlu svf., Mjólkursamlagi Ísfirðinga svf. og Norðurmjólk ehf. sbr. skýringu 19 í ársreikningi og í framhaldinu var nafni félagsins breytt úr MS svf. í Auðhumlu svf. Samanburðartölur frá fyrra ári innihalda ekki tölur Auðhumlu svf., Mjólkursamlags Ísfirðinga svf. og Norðurmjólkur ehf. og verða lesendur ársreikningsins að hafa það í huga.

Samkvæmt rekstrarreikningi nemur tap ársins 196 milljónum króna. Eigið fé samstæðunnar samkvæmt efnahagsreikningi er í árslok 8.027 milljónir króna, en var í ársbyrjun 7.840 milljónir króna. Á árinu störfuðu að meðaltali 581 starfsmaður hjá fyrirtækinu og dótturfélögum þess og námu heildarlaunagreiðslur 2.248 milljónum króna.

Inneign í stofnsjóði í árslok nemur kr. 2.746.946.417 og skiptist á milli 808 aðila en í upphafi árs á milli 651 aðila. Við samruna MS svf. og Auðhumlu svf. í ársbyrjun 2007 hækkaði stofnsjóðurinn um kr. 70.000.000. Tillag ársins frá félagsaðilum nemur kr. 26.342.542 og vextir af stofnsjóði eru kr. 299.744.808. Úr stofnsjóði eru greiddar kr. 249.892.938.

Tap ársins nam kr. 195.601.905 og vísar stjórnin í ársreikninginn um breytingar á eigin fé félagsins og jöfnun taps.

Að áliti stjórnar og forstjóra Auðhumlu svf. koma fram í ársreikningi þessum allar upplýsingar sem nauðsynlegar eru til að glöggva sig á stöðu félagsins í árslok, rekstrarárangri ársins og fjárhagslegri þróun á árinu.

Stjórn og forstjóri Auðhumlu svf. staðfesta hér með ársreikning félagsins fyrir árið 2007 með undirritun sinni.

Reykjavík, 11. apríl 2008

Stjórn

Egill Sigurðsson
stjórnarformaður

Birna Þorsteinsdóttir	Erlingur Teitsson
Guðrún Sigurjónsdóttir	Haraldur Þórarinnsson
Stefán Magnússon	Hörður Grímsson

Forstjóri

Guðbrandur Sigurðsson

Rekstrarreikningur ársins 2007

	Skýr.	2007	2006
Sala		12.602.454.474	9.249.300.632
Vöru- og umbúðanotkun		(8.081.915.346)	(5.821.133.554)
		4.520.539.128	3.428.167.078
Aðrar tekjur		340.261.851	43.363.444
Laun og tengd gjöld	3	(2.776.851.864)	(1.686.253.474)
Annar rekstrarkostnaður		(2.021.116.708)	(1.458.072.781)
Afskriftir	8	(651.085.733)	(482.674.707)
Rekstartap		(588.253.326)	(155.470.440)
Hlutdeild í afkomu hlutdeildarféлага		24.009.704	(19.185.735)
Fjármunatekjur	4	671.238.262	419.154.451
Fjármagnsgjöld	5	(368.357.577)	(41.329.853)
(Tap) hagnaður fyrir skatta		(261.362.937)	203.168.423
Tekjuskattur	6	65.761.032	(29.152.221)
(Tap) hagnaður af reglulegri starfsemi		(195.601.905)	174.016.202
Önnur gjöld / aðrar tekjur	7	0	(31.058.835)
(Tap) hagnaður ársins		(195.601.905)	142.957.367
Skipting afkomu			
(Tap) hagnaður móðurfélags		(123.517.165)	149.665.648
(Tap) minnihlutaeigenda		(72.084.740)	(6.708.281)
		(195.601.905)	142.957.367

Efnahagsreikningur

Eignir	Skýr.	31/12/2007	31/12/2006
Fastafjármunir			
Varanlegir rekstrarfjármunir	8	5.315.030.892	4.224.452.672
Eignarhlutar í hlutdeildarfélögum	9	35.984.794	517.272.658
Eignarhlutar í öðrum félögum	9	217.890.080	354.131.241
Skuldabréfaeign	10	1.091.061.495	1.098.881.521
		6.659.967.261	6.194.738.092
Veltufjármunir			
Vörubirgðir	11	1.568.124.584	983.054.629
Viðskiptakröfur	12	991.499.171	791.427.391
Fjárfestingarverðbréf	13	1.454.430.060	1.657.469.911
Næsta árs afborgun skuldabréfaeignar	10	295.666.086	293.947.655
Aðrar skammtímakröfur		330.866.876	162.928.761
Handbært fé		830.656.074	509.009.218
		5.471.242.851	4.397.837.565
Eignir		12.131.210.112	10.592.575.657

31. desember 2007

Eigið fé og skuldir	Skýr.	31/12/2007	31/12/2006
Eigið fé	14		
Stofnsjóður		2.746.946.417	2.600.752.005
Lögbundinn varasjóður		159.446.059	158.742.481
Óráðstafað eigið fé		4.871.213.083	5.058.013.251
Eigið fé móðurfélags		7.777.605.559	7.817.507.737
Hlutdeild minnihluta í eigin fé dótturfélaga		249.053.273	22.910.901
Eigið fé		8.026.658.832	7.840.418.638
Langtímaskuldir og skuldbindingar			
Skuldir við lánastofnanir	15	1.775.144.500	1.345.544.627
Fjármögnunarleigusamningar	16	34.627.517	0
Lífeyrisskuldbinding	17	243.616.152	138.518.451
Tekjuskattsskuldbinding	18	103.891.635	122.567.377
		2.157.279.804	1.606.630.455
Skammtímaskuldir			
Viðskiptaskuldir		968.257.996	652.717.864
Skuldir við lánastofnanir		494.568.398	0
Næsta árs afborganir langtímaskulda	20	132.655.839	60.492.761
Aðrar skammtímaskuldir		351.789.243	432.315.939
		1.947.271.476	1.145.526.564
Skuldir		4.104.551.280	2.752.157.019
Eigið fé og skuldir		12.131.210.112	10.592.575.657

Yfirlit um sjóðstreymi ársins 2007

	Skýr.	2007	2006
Rekstrarhreyfingar			
(Tap) hagnaður móðurfélags á árinu		(123.517.165)	149.665.648
Afskriftir	8	651.085.733	502.224.805
Lífeyrisskuldbinding, hækkun	17	105.097.701	4.180.568
Tekjuskattsskuldbinding, (lækkun)	18	(72.530.342)	(30.225.242)
Sölu(hagnaður)-tap fastafjármuna		(164.282.373)	2.164.455
Hlutdeild í afkomu hlutdeildarféлага og sameignarfélags		(24.009.704)	(21.597.383)
Hlutdeild minnihluta í afkomu dótturfélaga	14	(72.084.741)	(6.708.281)
Gengismunur og verðbætur langtímakrafna og skulda		(142.377.678)	(55.437.579)
Veltufé frá rekstri		157.381.431	544.266.991
Vörubirgðir, (hækkun)	11	(96.526.795)	(232.647.947)
Skammtímakröfur, (hækkun)		(123.501.007)	(264.538.408)
Skammtímaskuldir, (lækkun) hækkun		(338.237.401)	244.903.963
Handbært fé (til) frá rekstri		(400.883.772)	291.984.599
Fjárfestingahreyfingar			
Fjárfest í varanlegum rekstrarfjármunum	8	(604.710.507)	(1.385.553.966)
Sala (fjárfest.) í eignarhlutum		440.310.532	32.946.775
Seldir varanlegir rekstrarfjármunir	8	34.082.307	27.683.701
Skuldabréfaeign, verðbréfaeign og önnur lán, breyting		597.693.044	(590.319.219)
		467.375.376	(1.915.242.709)
Fjármögnunarhreyfingar			
Skammtímalán, (lækkun) hækkun		(67.040.122)	57.296.689
Skuldir við lánastofnanir		494.568.398	0
Nýjar langtímaskuldir	15	100.816.466	1.254.417.878
Afborganir langtímaskulda	15	(773.928.241)	(57.054.493)
Innborgað hlutafé	14	224.925.000	30.000.000
Inntökugjöld	14	79.000	24.000
Tillag í stofnsjóð	14	26.342.542	11.364.349
Útborgun úr stofnsjóði	14	(249.892.938)	(90.574.303)
		(244.129.895)	1.205.474.120
Lækkun handbærs fjár		(177.638.291)	(417.783.990)
Handbært fé í upphafi árs		509.009.218	926.793.208
Handbært fé í upphafi árs yfirfært frá samrunafélögum		499.285.147	0
Handbært fé í lok árs		830.656.074	509.009.218

Skýringar

1. Starfsemi

Í ársbyrjun 2007 var MS svf. sameinað Auðhumlu svf., Mjólkursamlagi Ísfirðinga svf. og Norðurmjólk ehf. sbr. skýringu 19 og í framhaldinu var nafni félagsins breytt úr MS svf. í Auðhumlu svf. Samanburðartölur frá fyrra ári innihalda ekki tölur Auðhumlu svf., Mjólkursamlags Ísfirðinga svf. og Norðurmjólkur ehf. og verða lesendur ársreikningsins að hafa það í huga.

Auðhumla svf. er samvinnufélag í eigu mjólkurframleiðenda á félagssvæði sínu. Félagið er samvinnufélag og starfar á grundvelli laga nr. 22/1991 um samvinnufélög.

Tilgangur félagsins skv. samþykktum er að taka á móti mjólk frá félagsmönnum, breyta henni í söluhæfa vöru, dreifa henni og selja fyrir sem best verð. Þá er félaginu heimilt að reka aðra starfsemi, sem gæti dregið úr rekstrarkostnaði félagsins og verið til hagræðis og styrktar fyrir félagið og félagsaðila.

2. Reikningsskilaaðferðir

Grundvöllur reikningsskilanna

Ársreikningur Auðhumlu svf. fyrir árið 2007 er gerður í samræmi við lög um ársreikninga og settar reikningsskilareglur. Ársreikningurinn byggir á kostnaðarverðisreikningsskilum og er gerður eftir sömu reikningsskilaaðferðum og árið áður. Ársreikningurinn er gerður í íslenskum krónum.

Eftirfarandi er samantekt á helstu reikningsskilaaðferðum félagsins.

Samstæða

Ársreikningur samstæðunnar tekur til ársreiknings móðurfélagsins og ársreikninga félaga sem eru undir stjórn þess (dótturfélög) á reikningsskiladegi. Ráðandi yfirstjórn í fyrirtækjunum fæst með því að móðurfélagið hefur vald til þess að ákveða fjármála- og rekstrarstefnu þeirra, í því skyni að hafa hag af rekstri þeirra. Ársreikningurinn er samstæðureikn-

ingur Auðhumlu svf. og dótturfélaga þess en þau eru Agrice ehf., Dreifill ehf., Mál ehf., Samsöluvörur hf., Bitruháls ehf., Merkiland ehf. og Mjólkurbú Flóamanna ehf. í 100% eigu, Mjólkursamsalan ehf. í 85% eigu, OSS sf. í 81,8% eigu og Kostur ehf. í 80% eigu.

Meðal markmiða samstæðureikningsskilanna er að birta einungis tekjur, gjöld, eignir og skuldir samstæðunnar út á við og er því viðskiptum innan hennar jafnað út við gerð reikningsskilanna. Ef við á eru gerðar leiðréttingar á reikningsskilum dótturfélaga til að samræma þau við reikningsskilaaðferðir samstæðunnar.

Samstæðan er samin í samræmi við kaupverðsreglu og þegar eignarhald í dótturfélagi er minna en 100% er færð upp hlutdeild minnihluta í eigin fé og rekstrarafkomu. Hlutdeild minnihluta í tapi dótturfélaga og hlutdeild minnihluta í eigin fé eru sérgreindar í ársreikningnum.

Við kaup á dótturfélögum eru eignir og skuldir þeirra metnar til gangverðs á kaupdegi. Sé kaupverð hærra en hrein eign eftir slíkt mat er mismunurinn færður sem viðskiptavild. Rekstrarniðurstaða keypra eða seldra dótturfélaga á árinu er meðtalin í samstæðurekstrarreikningi frá og með kaupdegi eða fram að söluþegi eftir því sem við á.

Hlutdeildarfélög

Hlutdeildarfélög eru félög þar sem móðurfélagið er í aðstöðu til að hafa áhrif á stjórnun þeirra með því að taka þátt í ákvörðunartöku um fjármála- og rekstrarstefnu. Ársreikningurinn inniheldur hlutdeild í afkomu og eiginfjárstöðu hlutdeildarfélaga.

Viðskiptavild

Viðskiptavild samstæðunnar er vegna mismunar á kaupverði dótturfélags og hlutdeildar í hreinni eign þess eftir að eignir og skuldir hafa verið metnar til gangvirðis á kaupdegi. Viðskiptavild er færð til eignar og afskrifuð með kerfisbundnum hætti.

Áhættustjórnun

Stefna félagsins er að takmarka gjaldeyris- og vaxtaáhættu. Félagið er ekki með framvirka gjaldeyris- og vaxtaáhrif, valréttar- né afleiðusamninga.

Skráning tekna

Tekjur af vörusölu eru færðar þegar til þeirra hefur verið unnið í samræmi við lög og settar reikningsskilareglur. Vörusala er skráð þegar vörur eru afhentar og eignarréttur hefur færst yfir til kaupanda. Vörusalan er sýnd í rekstrarreikningi að teknu tilliti til afsláttá.

Vaxtatekjur eru færðar fyrir viðkomandi tímabil í samræmi við höfuðstól og vaxtaþróun.

Leigusamningar

Leigusamningar eru flokkaðir sem fjármögnunarleigusamningar þegar samningsskilmálar gera ráð fyrir að verulegur hluti áhættunnar og hagur af eignarréttindum sé framseldur leigukaupa. Eignir samkvæmt fjármögnunar- og kaupleigusamningum eru færðar meðal varanlegra rekstrarfjármuna og afskrifaðar á líftíma þeirra. Skuldbinding við leigusala er færð til skuldar í efnahagsreikningi. Aðrir leigusamningar eru flokkaðir sem rekstrarleigusamningar og leigugreiðslur gjaldfærðar á því tímabili sem þær tilheyra.

Erlendir gjaldmiðlar

Viðskipti í erlendum gjaldmiðlum eru færð á gildandi gengi þess dags sem viðskiptin fara fram. Peningalegar eignir og skuldir í erlendum gjaldmiðlum eru færðar miðað við gengi í lok reikningstímabils. Gengismunur sem myndast er færður í rekstrarreikningi.

Fjármagnskostnaður

Allur fjármagnskostnaður er færður í rekstrarreikningi á því tímabili sem hann fellur til.

Skattamál

Tekjuskattur er reiknaður og færður í ársreikninginn. Útreikningur hans byggist á afkomu fyrir skatta að teknu tilliti til varanlegra mismuna á skattalegri afkomu og afkomu samkvæmt ársreikningi. Tekjuskattshlutfall er 18%.

Frestaður skattur stafar af mismun efnahagsliða í skattuppgjöri annars vegar og ársreikningi hins vegar. Mismunurinn stafar af því að tekjuskattstofn félagsins er miðaður við aðrar forsendur en reikningsskil þess.

Varanlegir rekstrarfjármunir

Eignir eru skráðar meðal varanlegra rekstrarfjármuna þegar líklegt er að hagrænn ávinningur tengdur eigninni muni nýttast félaginu og hægt er að meta kostnað vegna eignarinnar á áreiðanlegan hátt. Varanlegir rekstrarfjármunir eru upphaflega skráðir á kostnaðarverði. Kostnaðarverð varanlegra rekstrarfjármuna samanstendur af kaupverði og öllum beinum kostnaði við að koma eigninni á viðeigandi stað og í tekjuhæft ástand.

Afskriftir eru reiknaðar sem fastur árlegur hundradshluti af kostnaðarverði miðað við eignarhaldstíma á árinu að teknu tilliti til væntanlegs hrakvirðis.

Verðbréf

Skuldabréf og aðrar langtímakröfur eru metnar á kostnaðarverði að teknu tilliti til niðurfærslu til að mæta hugsanlegu tapi í framtíðinni.

Fjárfestingarbréf og markaðsbréf eru metin á skráðu markaðsverði á uppgjörstegi. Ef markaðsverð er ekki þekkt eru bréfin metin á kostnaðarverði að teknu tilliti til niðurfærslu til að mæta hugsanlegu tapi í framtíðinni. Verðbreytingar fjárfestingarverðbréfa og markaðsverðbréfa eru færðar meðal fjármunatekna í rekstrarreikningi.

Skuldabréf í eigu félagsins sem tilgreind eru sem langtímakröfur eru viðskiptabréf vegna rekstrar en ekki markaðs- eða fjárfestingarbréf.

Birgðir

Vörubirgðir og aðrar vörur í vinnslu eru eignfærðar á kostnaðarverði/framleiðsluverði eða dagverði hvort sem lægra reynist að teknu tilliti til úreltra og gallaðra vara. Rekstrarvörur og aðrar birgðir eru eignfærðar á kostnaðarverði. Framleiðslukostnaður inniheldur hráefni, launakostnað og óbeinan kostnað vegna framleiðslunnar. Dagverð samsvarar áætluðu söliverði að frádregnum kostnaði við sölu og dreifingu. Birgðabreyting afurða er færð meðal rekstrartekna.

Viðskiptakröfur

Viðskiptakröfur eru færðar á nafnverði að teknu tilliti til niðurfærslu. Niðurfærslan er ekki endanleg afskrift heldur er myndaður mótreikningur til að mæta hugsanlegu tapi sem kann að myndast ef kröfur reynast ekki innheimtanlegar.

Langtímaskuldir

Langtímaskuldir eru færðar á nafnverði að frádregnum greiddum afborgunum og eru eftirstöðvar nafnverðs reiknaðar upp miðað við gildandi gengi eða vísitölu í lok tímabilsins eftir því sem við á. Vaxtagjöld vegna langtímalána eru færð yfir rekstrarreikning á því tímabili sem þau tilheyra. Lántökukostnaður vegna nýrra lána er færður til gjalda á lántökuári.

Viðskiptaskuldir

Viðskiptaskuldir eru færðar á nafnverði að teknu tilliti til gengismunar.

Skuldbindingar

Skuldbindingar eru færðar í efnahagsreikningi ef líklegt þykir að samstæðan verði fyrir fjárhagslegum útgjöldum í framtíðinni vegna tiltekins atburðar eða viðskipta og hægt er að meta fjárhæð hennar með áreiðanlegum hætti.

3. Launamál

	2007	2006
Laun	2.248.167.208	1.473.292.613
Launatengd gjöld	528.684.656	333.146.497
	2.776.851.864	1.806.439.110
Yfirfært á aðra liði	0	(120.185.636)
	2.776.851.864	1.686.253.474
Meðalfjöldi starfa	581	390

Heildarlaun og þóknarir til stjórnenda félagsins á árinu 2007 námu 100,1 milljón króna.

4. Fjármunatekjur

	2007	2006
Vaxtatekjur af bankareikningum og viðskiptakröfum	142.636.097	79.390.495
Vaxtatekjur og verðbætur af verðbréfaeign	316.804.976	336.816.292
Söluhagnaður hlutabréfa	67.422.497	0
Arður af hlutabréfaeign	1.326.686	2.947.664
Gengishagnaður	143.048.006	0
	671.238.262	419.154.451

5. Fjármagnsgjöld

	2007	2006
Vaxtagjöld af skammtímaskuldum við lánastofnanir	(55.805.738)	0
Vaxtagjöld og verðbætur af langtímaskuldum	(275.768.744)	(33.302.699)
Vaxtagjöld af fjármögnunarleigusamningum	(2.440.824)	0
Gengistap	(10.831.547)	0
Önnur vaxtagjöld	(23.510.724)	(8.027.154)
	(368.357.577)	(41.329.853)

6. Skattamál

Tekjuskattur er reiknaður og færður í ársreikninginn og nemur tekjufærð fjárhæð í rekstrarreikningi 66 milljónum króna. Tekjuskattur til greiðslu á árinu 2008 nemur 13 milljónum króna.

Útreikningur á virku skatthlutfalli:	2007		2006	
	Fjárhæð	%	Fjárhæð	%
(Tap) hagnaður fyrir skatta	(261.362.937)		203.168.423	
Skatthlutfall, 18%	(47.045.329)	18,0%	36.570.316	18,0%
Nýtt (ónýtt) skattalegt tap dótturfélaga	(3.047.157)	1,2%	5.421.349	2,7%
Skattfrjáls söluhagnaður hlutabréfa	(12.136.049)	4,6%	0	0,0%
Vextir og framlag í stofnsjóð	0	0,0%	(19.371.403)	(9,5%)
Hlutdeild í afkomu hlutdeildarfélag	(4.321.747)	1,7%	3.453.432	1,7%
Aðrir liðir	789.250	(0,3%)	3.078.527	1,5%
Tekjuskattur samkvæmt rekstrarreikningi	(65.761.032)	25,2%	29.152.221	14,3%

7. Önnur gjöld / aðrar tekjur

	2007	2006
Sérstakt framlag til Lífeyrissjóðs Mjólkursamsölunnar	0	(140.000.000)
Hlutdeild í söluhagnaði fasteignar og afkomu Osta- og smjörsölunnar sf	0	93.312.589
Reiknaður tekjuskattur	0	15.628.576
	0	(31.058.835)

8. Varanlegir rekstrarfjármunir og afskriftir

	Fasteignir og lóðir	Verksmiðjuvélur og tæki	Bifreiðir og flutningstæki	Samtals
Kostnaðarverð				
Staða í ársbyrjun	6.772.727.022	4.904.745.100	674.992.177	12.352.464.299
Yfirtekið samruni Norðurmjólk ehf.	859.549.345	755.003.928	76.930.153	1.691.483.426
Yfirtekið frá OSS sf.	0	623.054.885	46.331.197	669.386.082
Yfirfært vegna sölu á Emmessís hf. (28.832.295)	(798.063.067)	(87.472.269)	(914.367.631)
Eignfært á árinu	172.149.585	354.074.352	78.486.570	604.710.507
Selt og aflagt á árinu	0	(5.144.802)	(73.556.069)	(78.700.871)
Staða í árslok	7.775.593.657	5.833.670.396	715.711.759	14.324.975.812
Afskriftir				
Staða í ársbyrjun	3.759.363.194	3.919.460.304	449.188.129	8.128.011.627
Yfirtekið samruni Norðurmjólk ehf.	162.476.681	370.074.580	52.017.648	584.568.909
Yfirtekið frá OSS sf.	0	416.929.454	18.325.713	435.255.167
Yfirfært vegna sölu á Emmessís hf. (9.714.361)	(632.781.772)	(73.553.022)	(716.049.155)
Afskrifað og aflagt á árinu	259.960.766	302.473.682	68.734.365	631.168.813
Selt og aflagt á árinu	0	(4.440.323)	(48.570.118)	(53.010.441)
Staða í árslok	4.172.086.280	4.371.715.925	466.142.715	9.009.944.920
Bókfært verð				
Bókfært verð í ársbyrjun	3.013.363.828	985.284.796	225.804.048	4.224.452.672
Bókfært verð í árslok	3.603.507.377	1.461.954.471	249.569.044	5.315.030.892
Afskriftarhlutföll	2–6%	12–20%	15%	
Afskriftir og aflagðar eignir nema alls				631.168.813
Afskrift viðskiptavildar				19.916.920
Fært í rekstrarreikning sem afskrift				651.085.733
Fasteignamat og vátryggingarmat eigna félagsins í árslok:				
			Fasteignamat	Vátryggingamat
Fasteignir og lóðir			6.477.959.474	8.838.180.000
Vélar og tæki, eignartryggingar				7.779.140.000
Rekstrarstöðvunartrygging				2.984.014.000

9. Eignarhlutar í félögum

	Hlutdeild	Nafnverð	Bókfært verð
Eignarhlutar í hlutdeildarfélögum:			
Hollt og gott ehf	50,00%	21.000.000	35.984.794
			<u>35.984.794</u>
Eignarhlutar í öðrum félögum:			
Sameignarfélög með ótakmarkaða ábyrgð eigenda:			
Samtök afurðastöðva í mjólkuriðnaði sf	90,67%	7.585.304	26.948.460
Hlutafélög og einkahlutafélög:			
Fóðurblandan hf	15,22%	182.000.000	182.000.000
Ámundakinn ehf	4,82%	2.636.132	3.603.072
Greið leið ehf	13,61%	600.000	600.000
Vottunarstöðin Tún hf	5,40%	500.000	500.000
Matgæði ehf	0,04%	150.000	150.000
Norðlenska matborðið ehf	0,03%	142.895	142.895
Selasetur Íslands ehf	1,50%	50.000	50.000
Norðurvegur ehf	2,66%	450.000	450.000
Hellisheiðarvegur ehf	5,00%	500.000	500.000
Samvinnuhlutabréf:			
Sláturfélag Suðurlands B-deild	1,04%	2.080.000	2.080.000
Kaupfélag Árnesinga B-deild		4.100.000	820.000
Annað:			
Stofnsjóður Samvinnutrygginga			45.653
			<u>217.890.080</u>

10. Skuldabréfaeign og aðrar langtímafröfur

	31/12/2007	31/12/2006
Verðtryggð bréf, vegnir vextir: 8,8%	1.205.080.714	1.220.636.312
Óverðtryggð bréf, vegnir vextir: 16,7%	181.646.867	172.192.864
	1.386.727.581	1.392.829.176
Næsta árs afborgun skuldabréfaeignar	(295.666.086)	(293.947.655)
	1.091.061.495	1.098.881.521
Afborganir skuldabréfaeignar:		
Afborganir 2008		295.666.086
Afborganir 2009		256.524.777
Afborganir 2010		217.540.723
Afborganir 2011		169.709.047
Afborganir 2012		135.296.622
Afborganir síðar		311.990.326
		<u>1.386.727.581</u>

11. Vörubirgðir

	31/12/2007	31/12/2006
Rekstrarvörur, umbúðir og efnisvörur	508.732.811	504.357.237
Söluvörur	1.059.391.773	478.697.392
	1.568.124.584	983.054.629

Vátryggingarmat birgða var 2.262.120.000 þann 1. janúar 2008.

12. Viðskiptakröfur

	31/12/2007	31/12/2006
Viðskiptakröfur	1.035.994.824	842.473.078
Niðurfærsla vegna krafna sem kunna að tapast	(44.495.653)	(51.045.687)
	991.499.171	791.427.391

13. Fjárfestingarverðbréf

	2007	2006
Staða í ársbyrjun	1.657.469.911	944.636.222
Viðbót á árinu	200.035.996	670.489.335
Útborgað á árinu	(522.831.463)	(136.181.501)
Verðbreytingar	119.755.616	178.525.855
Staða í árslok	1.454.430.060	1.657.469.911

14. Eigið fé

	Stofnsjóður	Lögbundinn varasjóður	Óráðstafað eigið fé	Hlutdeild minnihluta	Samtals eigið fé
2006					
Eigið fé 1.1.2006	1.072.343.056	143.775.916	6.530.909.071	0	7.747.028.043
Tillag í stofnsjóð	11.364.349				11.364.349
Útborgun úr stofnsjóði	(90.574.303)				(90.574.303)
Inntökugjöld			24.000		24.000
Vextir af stofnsjóði	107.618.903		(107.618.903)		0
Framlag í stofnsjóð	1.500.000.000		(1.500.000.000)		0
Hagnaður ársins			149.665.648	(6.708.281)	142.957.367
Tillag í lögbundinn varasjóð		14.966.565	(14.966.565)	0	0
Innborgun minnihluta		0	0	29.619.182	29.619.182
Eigið fé 31.12.2006	2.600.752.005	158.742.481	5.058.013.251	22.910.901	7.840.418.638
2007					
Eigið fé 1.1.2007	2.600.752.005	158.742.481	5.058.013.251	22.910.901	7.840.418.638
Yfirfært vegna samruna	70.000.000	703.578	169.707.607	(115.385)	240.295.800
Yfirfært vegna samstæðu				73.417.497	73.417.497
Tillag í stofnsjóð	26.342.542				26.342.542
Útborgun úr stofnsjóði	(249.892.938)				(249.892.938)
Inntökugjöld			79.000		79.000
Vextir af stofnsjóði	299.744.808		(299.744.808)		0
Tekjusk.áhrif stofnsjóðsvx. o.fl.			66.675.198		66.675.198
Tap ársins			(123.517.165)	(72.084.740)	(195.601.905)
Innborgun minnihluta				224.925.000	224.925.000
Eigið fé 31.12.2007	2.746.946.417	159.446.059	4.871.213.083	249.053.273	8.026.658.832

15. Langtímaskuldir

Skuldir við lánastofnanir	31/12/2007	31/12/2006
Skuldir í erlendri mynt	69.502.000	1.006.951.613
Skuldir í ISK, óverðtryggt	857.437.659	0
Skuldir í ISK, verðtryggt	965.268.752	399.085.775
	1.892.208.411	1.406.037.388
Næsta árs afborganir langtímaskulda	(117.063.911)	(60.492.761)
Langtímaskuldir í árslok	1.775.144.500	1.345.544.627
Afborganir af langtímaskuldum:		
Afborganir 2008		117.063.911
Afborganir 2009		894.438.310
Afborganir 2010		563.691.430
Afborganir 2011		37.510.523
Afborganir 2012		27.342.301
Afborganir síðar		252.161.936
		<u>1.892.208.411</u>

16. Fjármögnunarleigusamningar

	Ógjaldfallnar leigugreiðslur		Núvirtar eftirstöðvar	
	31/12/2007	31/12/2006	31/12/2007	31/12/2006
Greiðslur á næsta reikningsári	18.398.427	0	15.591.929	0
Greiðslur á öðru reikningsári og síðar	38.772.845	0	34.627.516	0
	<u>57.171.272</u>	<u>0</u>	<u>50.219.445</u>	<u>0</u>
Framtíðar vaxtagjöld	(6.951.827)	0		
Núvirtar eftirstöðvar	<u>50.219.445</u>	<u>0</u>		

17. Lífeyrisskuldbinding

Á félaginu hvílir lífeyrisskuldbinding vegna starfsmanna félagsins. Miðað við 3,5% vexti er núvirði lífeyrisskuldbindingarinnar 244 milljónir króna og er hún færð til skuldar í efnahagsreikningi. Hækkun skuldbindingarinnar á árinu, 105 milljónir króna, er færð til gjalda í rekstrarreikningi meðal launa og tengdra gjalda og annars rekstrarkostnaðar.

18. Frestaður skattur

	2007
Staða í ársbyrjun	122.567.377
Yfirfært vegna samruna	135.903.594
Yfirfært vegna sölu á Emmessís hf.	(15.373.796)
Tekuskattsáhrif stofnsjóðsvaxta, arðsgreiðsu og inntökugjalds	(66.675.198)
Tekjuskattur vegna ársins 2007	(72.530.342)
Staða í árslok	103.891.635
Frestaður skattur skiptist þannig á einstaka liði efnahagsreikningsins:	31/12/2007
Varanlegir rekstrarfjármunir	225.324.508
Frestun á skattlagningu söluhagnaðar varanlegra rekstrarfjármuna	82.506.957
Eignarhlutar í félögum	1.033.329
Birgðir, viðskiptakröfur og skammtímaskuldir	(1.195.328)
Lífeyrisskuldbinding	(43.850.907)
Áhrif af yfirfæranlegu tapi	(159.926.924)
	103.891.635

19. Samruni (í þús. kr.)

Í ársbyrjun 2007 var MS svf. sameinað Auðhumlu svf., Mjólkursamlagi Ísafirðinga svf. og Norðurmjólk ehf. og í framhaldinu var nafni félagsins breytt úr MS svf. í Auðhumlu svf. Stjórnir félaganna gerðu samrunaáætlanir miðað við 1. janúar 2007 og eru áhrif samrunans eftirfarandi í þúsundum króna:

	MS svf. fyrir samruna	Auðhumla svf. Norðurmjólk ehf. Ms. Ísafjörður	Millifærslur vegna samruna	Auðhumla svf. eftir samruna
Eignir				
Varanlegir rekstrarfjármunir	4.224.453	804.089	271.816	5.300.358
Eignarhlutar í hlutdeildarfélögum	517.273	447.302	(931.981)	32.594
Eignarhlutar í öðrum félögum	354.131	154.263	0	508.394
Skuldabréfaeign	1.098.882	0	0	1.098.882
Veltufjármunir	4.397.837	1.223.978	(21.399)	5.600.416
Eignir samtals	10.592.576	2.629.632	(681.564)	12.540.644
Eigið fé og skuldir				
Eigið fé	7.840.419	949.503	(709.092)	8.080.830
Langtímaskuldir	1.345.545	799.439	0	2.144.984
Lífeyrisskuldbinding	138.518	0	0	138.518
Tekjuskattsskuldbinding	122.567	86.977	48.927	258.471
Skammtímaskuldir	1.145.527	793.713	(21.399)	1.917.841
Eigið fé og skuldir samtals	10.592.576	2.629.632	(681.564)	12.540.644

20. Næsta árs afborganir langtímaskulda

	31/12/2007	31/12/2006
Skuldir við lánastofnanir	117.063.911	60.492.761
Fjármögnunarleigusamningar	15.591.928	0
	132.655.839	60.492.761

21. Ábyrgðir og önnur mál

Á eignum félagsins hvíla þinglýst veð og skuldbindingar til tryggingar skuldum þess, sem voru að eftirstöðvum 2.317 milljónum króna í árslok.

Þann 27. febrúar 2008 gekk dómur í Héraðsdómi Reykjavíkur í máli gegn Auðhumlu svf. Fyrirverandi félagsmaður taldi sig hafa orðið fyrir skaða þegar Auðhumla svf. greiddi honum á árinu 2002 inneign hans í séreignarsjóði og féllst dómurinn á það, en dómnum verður áfrýjað til Hæstaréttar.

22. Samþykki ársreiknings

Ársreikningurinn var samþykktur á stjórnarfundum þann 1. apríl 2008.



